



Kasutusjuhend

FLkey 49 ja 61

FLKEY

Sisukord

Sissejuhatus	4
Põhijooned	5
Kasti sisu	5
Veotsing	5
Alustamine	6
FLkey ühendamine arvutiga	6
Lihtne algus	6
FLkey värskendamine	7
FLkey 49/61 Riistvara ülevaade	8
FL Studioga töötamine	11
Paigaldamine	11
Käsitsi paigaldamine	11
Transpordi juhtnupud	12
Eelseadistatud navigeerimine	13
Välised ühendused	14
FLkey MIDI-väljundi ühendamine väliste MIDI-instrumentidega	14
Sustain Input	14
Poti režiimid	15
Pangarežiim: pangandus	15
Potirežiim: pistikprogramm	16
Poti režiim: mikseri maht	16
Potirežiim: segistipann	16
Poti režiim: kanali helitugevus	17
Poti režiim: kanali pan	17
Potirežiim: kohandatud	17
Padja režiimid	19
Padjarežiim: Kanalihoidik	19
Padja režiim: instrument	21
Padi režiim: sekvenaator	22
Akordi režiimi skaleerimine	24
Kasutaja akordirežiim	25
Kohandatud padjarežiim	27
Padja režiim: muster	28
Faderi režiimid	30
Pangarežiim: pangandus	31
Fader-režiim: pistikprogramm	31

Fader Mode: Mikseri helitugevus	32
Pimenduse režiim: kanali helitugevus	33
Pimenduse režiim: kohandatud	34
Faderi nupud	35
Poti korjamine	37
Kvantiseerida	37
Metronoom	37
Undo/Redo Funktsioonid	37
Tulemuste logi	38
Vaadake kanaliriuli valikuid	38
Loop Record	39
Keskendumine FL Studio Windowsile	39
Eraldiseisvad funktsioonid	40
Navigeerimisrežiim – ([...] nupp)	40
Skaalarežiim	41
Oktaavi nupud	42
Fikseeritud akord	42
Märkus Korda	43
Märkus Korda kasutamiseks	43
Muutke määra	43
Määrake tempo	44
Muutke nooditrumli löögi kiirust	44
Poti korjamine	44
Kohandatud režiimid ja komponendid	45
Kohandatud režiimid	45
Poti kohandatud režiim	45
FLkey seaded	46
Vegase režiim	46
Lihtne algus	46
Kaalud ja mõõtmed	47
Uuendusteated	48
Veotsing	48
Kaubamärgid	48
Vastutusest loobumine	48
Autoriõigus ja juriidilised teatised	48

Sissejuhatus

FLkey on Novationi MIDI-klaviatuuride sari FL Studios muusika tegemiseks. Ühendades FL Studio kõige olulisemate funktsioonide praktilise juhtimise meie seni parimate klahvidega, annab FLkey tootmise teie kätte ja ühendab teid teie muusikaga.

Sellest kasutusjuhendist leiate kogu teabe, mida vajate oma uue FLkey 37 kasutamise alustamiseks. Pakume teile juhiseid seadme FL Studio seadistamiseks, FL Studio skriptifunktsioonide ja selle kohta, kuidas kasutage FLkey 37 eraldiseisvaid funktsioone maksimaalselt ära. Aitame teil oma FLkey riistvaraga alustada ja muusikat teha võimalikult kiiresti ja lihtsalt.

Püsige kursil ja keskenduge oma muusikale, kasutades enneolematut integratsiooni FL Studioga. Täissuuruses MIDI-klaviatuur annab teile täieliku praktilise kontrolli oma muusika tootmise üle. FLkey 37 padjad ühilduvad FL Studio sammude sekvenaatoriga ja loovad rütmid kiiresti ning neli padirežiimi annavad teie rütmidele tõelise inimliku tunde. Mängige otse Channel Rackis või FPC-s ja käivitage viilud Slicexis ja Fruity Sliceris või kasutage funktsiooni Note Repeat, et luua iga kord täiuslikke lööke.

FLkey 37 toob ka FL Studio mikseri ja kanaliraami juhtnupud ekraanilt välja ja teie kätte. Segage, looge ja automatiseerige hõlpsalt, kasutades kaheksat potti ja olulisi transpordinuppe. Hankige juurdepääs oma skooride logile ja tühistage, tehke uuesti, kvantiseerige ja käivitage Metronome hetkega. Sirvige oma Image-Line'i pistikprogrammide eelseadeid, et muuta instrumente ja helisid kiiresti ilma hiirt vajamata.

Hoidke loovus voolamas inspireerivate muusikaliste tööriistadega, nagu mastaabirežiim, et tabaksite alati õiget nooti. Kolm akordirežiimi – fikseeritud, skaala ja kasutaja akordirežiim – võimaldavad teil ühe sõrmega mängida erinevaid akorde, avades koheselt suured harmooniad ja uued helid.

FLkey MIDI klaviatuurid on varustatud ka suure hulga kvaliteetsete instrumentide ja efektidega. Sisestage kogu see sisu oma olemasolevatesse FL Studio projektidesse ja tehke muusikat nii, nagu soovite, kus iganes soovite.

Põhijooned

- **Spetsiaalne integratsioon FL Studioga:** saate hõlpsasti muusikat luua, kasutades olulisi juhtnuppe, mis on teie käeulatuses
- **Mikser, Channel Rack ja pistikprogrammi juhtimine:** Reguleerige helitugevust ja pannimist täiusliku segu saamiseks, kohandage Image-Line'i pistikprogramme ja salvestage loomuliku kõlaga sündmusi rakendusega FLkey 49/61 kaheksa pöördnuppu.
- **Sammujärjestaja:** haarake FL Studio sammusekventseri juhtimine ja programmeerige trumme lihtsalt.
- **Channel Racki esitatavus:** mängige otse kanaliriiulisse FLkey padjanditest.
- **Instrumentide juhtimine:** Käivitage FPC ja Slicex koos padjanditega, et saada väljendusrikkamaid biite ja meloodiaid.
- Ärge kunagi tabage vale nooti **Skaalarežiim**.
- **Loomingulisus akordirežiimidega:** Fikseeritud akordirežiim, kasutaja akordirežiim ja skaalakordirežiim võimaldavad teil määrata kohandatud akorde, esitada akorde skaaladelt ja salvestada akordide edenemist, et laulu kiiresti koostada ja esitada vaid ühe sõrmega.
- Kiirusetundlikud klahvid ja 16 kiirusetundlikku RGB-plaati.
- **Eelseadistatud sirvimine:** Otsige oma lemmikeelseadistusi Image-Line'i pistikprogrammidest otse FLkey 49/61.
- **Kohandatud režiimid:** määrake kohandatud juhtelemendid sisse FLkey 49/61 et kohandada oma muusika tootmise töövoogu.

Kasti sisu

- FLkey 49/61
- USB-tüüpi A–B kaabel (1,5 meetrit)
- Ohutusjuhised

Veaotsing

Abi saamiseks oma töö alustamiseks FLkey, külastage:

novationmusic.com/get-started

Kui teil on küsimusi või vajate mis tahes ajal abi oma FLkey, külastage meie abikeskust. Siin saate ühendust võtta ka meie tugimeeskonnaga:

support.novationmusic.com

Alustamine

FLkey ühendamine arvutiga

FLkey on USB siini toitega, see lülitub sisse, kui ühendate selle USB-kaabli abil arvutiga. Kui ühendate FLkey Maciga, võib see kuvada klaviatuuri seadistusabi. Seda seetõttu, et FLkey toimib ka arvuti klaviatuurina, et võimaldada navigeerimise funktsiooni. Klaviatuuri häälestusassistendi saate loobuda.

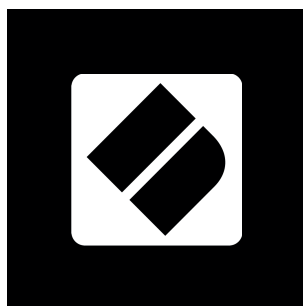


Lihtne algus

Lihtne käivitamise tööriist annab samm-sammulise juhendi teie seadme seadistamiseks FLkey. See veebitööriist juhendab teid teie FLkeyregistreerimisprotsessi ja tarkvarapaketi juurdepääsu saamiseks.

Nii Windowsi kui ka Maci arvutites, kui ühendate oma FLkey arvutisse, kuvatakse see massmäluksadmena, nagu USB-draiv. Avage draiv ja topeltklõpsake FLkey - Alustamine.html'. Klõpsake oma veebibrauseris Easy Start Tooli avamiseks nuppu "Alusta".

Pärast tööriista Easy Start avamist järgige oma installimiseks ja kasutamiseks juhiseid ja samm-sammult juhendit FLkey.



Teise võimalusena, kui te ei soovi Easy Start tööriista kasutada, külastage meie veebisaiti, et registreerida oma FLkey käsitsi ja pääseda juurde tarkvarapaketi.

customer.novationmusic.com/register

FLkey värskendamine

Novation Components haldab teie FLkey värskendusi. Uusima püsivara olemasolu kinnitamiseks ja FLkey värskendamiseks tehke järgmist.

1. Minge aadressile component.novationmusic.com
2. Klõpsake nuppu FLkey
3. Klõpsake lehe ülaosas vahekaarti Värskendused.
4. Järgige oma FLkey juhiseid. Kui teie FLkey-d tuleb värskendada, ütleb komponendid, kuidas seda teha.

FLkey 49/61 Riistvara ülevaade



1. LCD-ekraan – kuvab seadme olekut ja parameetrite väärtusi ning võimaldab navigeerida menüüdes.
2. **Shift & Seaded** nupud – lubage juurdepääs sekundaarsetele nihutamiskompleksidele, mis kuvatakse esipaneeli tekstis, ja avage ekraanil menüü Seaded.
3. **Lehekülg** ◀ ▶ Nupud – need liiguvad kanaliriiulis vasakule ja paremale, et laiendada mustreid järjestamisel, lehekülgedel FPC-s pankade vahel ja Slicexi/Fruity Sliceri lehtede vahel. Samuti saate muuta häälduslehte režiimis Scale Chord, Transpose režiimis User Chord või Custom ning reguleerida padi oktaavi instrumentirežiimis.
4. **Fikseeritud akord** Nupp – salvestab akordi, mida saate mängida kõikjal klaviatuuril. Hoides käes [Fikseeritud akord \[42\]](#) nuppu, vajutage ja vabastage klahve, mida soovite "fikseeritud" akordi osaks saada.
5. ... Nupp (navigeerimisrežiim) – nupu "..." vajutamine lülitab FL-klahvi näidiste ja eelseadete sirvimiseks navigeerimisrežiimi.
6. **Oktav - +** Nupud – Transponeerib klaviatuuri üle kümne oktaavi (C-2 kuni C6). Mõlema nupu vajutamine seab transponeerimise summa tagasi 0-le. Vt [Oktaavi nupud \[42\]](#).
7. **Pitch** Ratas – painutab esitatava noodi kõrgust.
8. **Modulatsioon** Ratas – saate selle kaardistada tarkvara/riistvara parameetrite moduleerimiseks.
9. **Märkus Korda** Nupp – võimaldab padjadel saata pidevaid noote erinevatel kiirustel, mis on määratud klaviatuuri Shift funktsiooniga. Vaata [Märkus Korda \[43\]](#).

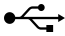
10. Pads – kuulamine ja kanalite valimine režiimis Channel Rack. Kasutage instrumendirežiimis integratsioone FPC, Slicexi ja Fruity Sliceriga. Jada lööb järjestuse režiimi kasutades. Käivitage akordid režiimide Scale ja User Chord ning kohandatud režiimide abil.
11. **Mikser** ◀ ▶ Nupud – liikuge jaotises FL Studio Mixer vasakule ja paremale.
12. Faderid **1-8** ja **Meister** - Juhtige erinevaid parameetreid olemasolevate režiimide abil. 9. fader juhhib teie DAW põhihelitugevust (välja arvatud HUI).
13. **Kvantiseerida** - Käivitab [Kvantiseerida \[37\]](#) funktsiooni FL Studios, et lisada märkmeid ruudustikule.
14. **Metronoom** – Lülitab FL Studio metronoomi ehk klikijälgi sisse ja välja.
15. **Võta tagasi** - Käivitab FL Studio tagasivõtmise funktsiooni.
16. **Tee uuesti** - Käivitab FL Studio Redo funktsiooni.



17. **Kaal Nupp** – lülitab sisse ja välja FL-klahvid [Skaalarežiim \[41\]](#).
18. **Eelseadistatud** ▲ ▼ Nupud – navigeerib FL Studio algseadistustes.
19. Potid – juhtige FL Native generaatori pistikprogrammide parameetrite eelseadistatud vastendusi, reguleerige mikseri helitugevust/panni, kanalite riuli helitugevust/panni või määrake kohandatud režiimidega oma parameetreid.
20. **Kanalihoidik** ▲ ▼ Nupud – valitud instrumendi (ja FLkey poolt mängitava pilli) muutmiseks liigutage FL Studio kanaliraami üles ja alla kõikides režiimides.
21. **Fader režiim** nupud – Saate juhtida erinevaid parameetreid, kasutades saadaolevaid režiime.
22. **Solo** nupp – muudab FL Studio faderi nuppude funktsionaalsust.
23. Esita, peata, salvesta – juhhib taasesitust FL Studios.
24. **Tulemuste logi** - Jäädvustage viimased viis minutit mängitud MIDI-noote FL Studios



25. **Jätkata** – 6,35 mm pistikupesa sisend sustain-pedaalide jaoks.

26.  - B-tüüpi USB-port.

27. **MIDI väljund** – 5-kontaktiline MIDI Din pistik ühendamiseks [väline MIDI riistvara \[14\]](#).

28. Kensingtoni luku port – kasutage ühilduvat Kensingtoni lukku, et kinnitada FLkey oma tööjaama külge.

FL Studioga töötamine

Oleme välja töötanud FLkey, et see töötaks sujuvalt FL Studioga, pakkudes võimsate tootmis- ja jõudluskontrollide kaudu sügavat integratsiooni. Samuti saate muuta oma FL-klahvi vastavalt oma vajadustele [Kohandatud režiimid \[45\]](#).

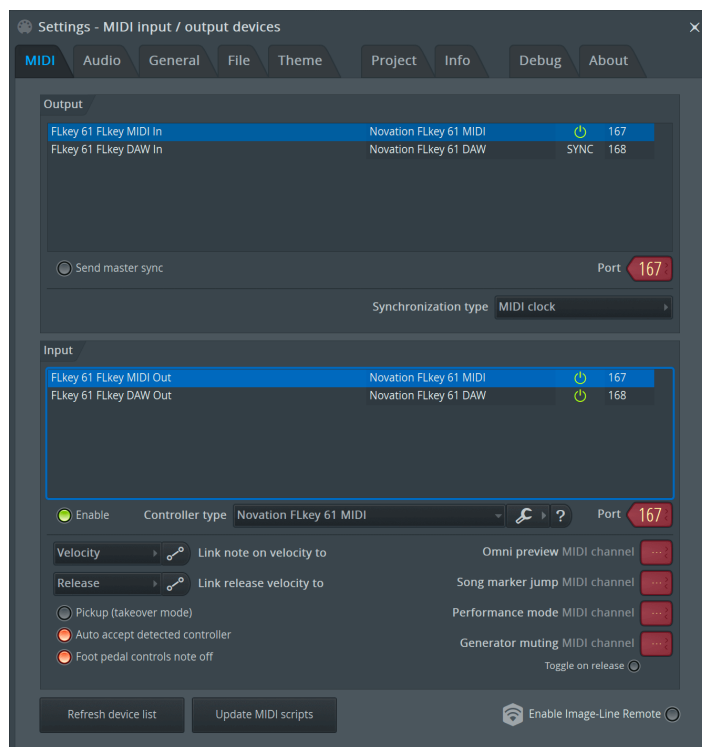
Paigaldamine

Enne FLkey kasutamist koos FL Studioga veenduge, et teie FLkey on ajakohane. Selleks vaadake juhiseid [FLkey värskendamine \[7\]](#).

FLkey kasutamiseks peab teil olema FL Studio versioon 20.9.2 või uuem. Kui olete FL-klahvi arvutiga ühendanud, avage FL Studio ja FL-klahv tuvastatakse ja seadistatakse automaatselt FL Studio MIDI-seadetes.

Käsitsi paigaldamine

MIDI-sätete aknas (Valikud > Sätted > MIDI) veenduge, et see oleks seadistatud nagu järgmisel ekraanipildil. MIDI-sätete seadistamise tekstijuhendi saamiseks võite kasutada ka ekraanipildi järel olevaid samme.



Käsitsi installimise etapid:

1. Valige ja lubage alumisel sisendpaneelil FLkey MIDI ja DAW sisendpordid:
 - FLkey MIDI Out
 - FLkey DAW Out (nimega MIDIIN2 Windowsis)
2. Klõpsake igal sisendil ja, kasutades allolevat punast vahekaarti „Port”, määrake mõlema jaoks erinevad pordinumbrid.
 - Pordinumbriteks saab määrata kõike, mida veel ei kasutata (välja arvatud 0)
 - Valige MIDI- ja DAW-portide jaoks erinevad pordinumbrid
3. Valige iga sisend ja määrake skriptid:
 - Klõpsake MIDI-sisendil, klõpsake rippmenüüd "kontrolleri tüüp" ja valige: "Novation FLkey MIDI".
 - Klõpsake DAW sisendil, klõpsake rippmenüüd "kontrolleri tüüp" ja valige: "Novation FLkey DAW".
4. Klõpsake ülemisel paneelil "Output" väljundporte ja määrake pordi numbrid sisenditele vastavaks.
 - FLkey MIDI sisend.
 - FLkey DAW In (Windowsis nimega MIDIOUT2).
 - 3. sammus määratud skriptid lingivad automaatselt.
5. Valige DAW väljund (ülemine paneel) ja lubage 'send master sync'.
6. Akna allosas lubage „Pickup (ülevõtmisrežiim)”.
7. Klõpsake vasakus alanurgas nuppu "Värskenda seadmete loendit".

Transpordi juhtnupud

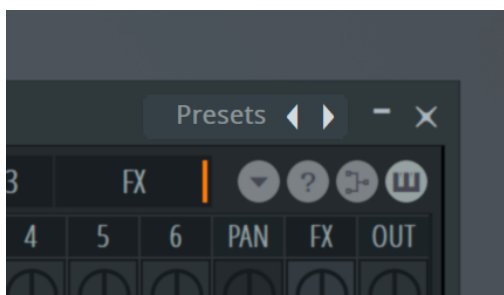
- Nupp Esita ► töötab samamoodi nagu FL Studio esitusnupp, see jätkab ja peatab taasesituse.
- Stop ■ nupp peatab taasesituse ja lähtestab esituskoha.
- Nupp Salvesta ● lülitab FL Studio salvestusoleku sisse.

Eelseadistatud navigeerimine

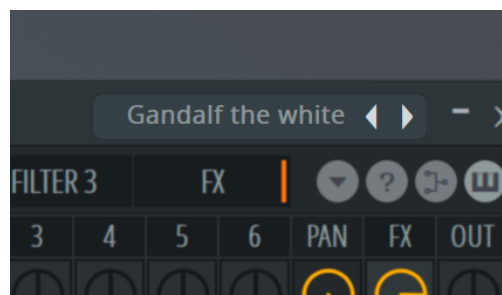
Eelseadete sirvimiseks saate kasutada klahvi FL. Valige instrument või pistikprogramm ja vajutage nuppe Preset ▲ või Preset ▼, et valida järgmine/eelmine eelseadistus. Eelseadistuse kuulamiseks saate kasutada klahve/patju.



Nuppudel Eelseadistus ▲ ja Eelseadistus ▼ on sama toime kui klõpsamisel Eelseaded ◀ ▶ teie FL Studio pistikprogrammi GUI:



Vaikeseade



Pärast nupu Preset ▶ klõpsamist



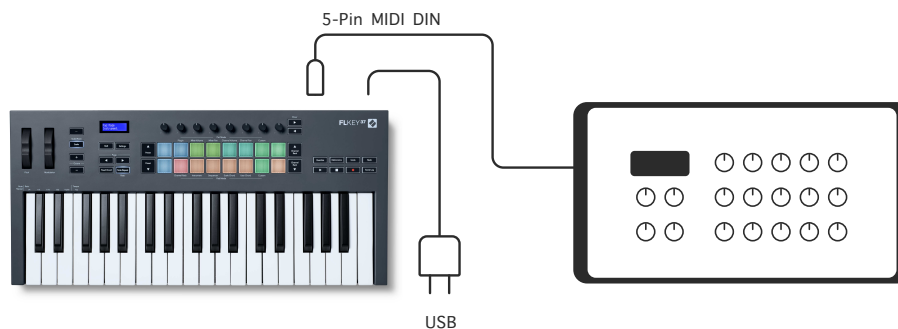
MÄRKUS

Kui kasutate kolmandate osapoolte pistikprogramme, ei saa te nende varude eelseadeid sirvida. Saate siiski sirvida nii FL Studio kui ka kolmanda osapoole pistikprogrammides salvestatud eelseadeid.

Välised ühendused

FLkey MIDI-väljundi ühendamine väliste MIDI-instrumentidega

FLkey MIDI-väljundi 5-kontaktilise DIN-pesa kasutamiseks ilma arvutita saate seadet toita tavalise USB-toiteallikaga (5V DC, minimaalselt 500mA).



Sustain Input

TS kaudu saate ühendada mis tahes standardse püsipedaali. jack sisend. Kõik pistikprogrammid ei toeta vaikumisi püsipedaali signaale, nii et peate võib-olla linkima selle pistikprogrammis õige parameetriga.

FLkey Sustain sisend tuvastab automaatselt pedaali polaarsuse. Sustain-sisend ei toeta sostenuto, pehmeid või helitugevuse pedaale.

Poti režiimid

FLkey-l on kaheksa potti, et juhtida FL Studio sees erinevaid parameetreid olenevalt potirežiimist.

Potirežiimidele juurdepääsemiseks toimige järgmiselt.

1. Nihutusrežiimi sisenemiseks hoidke all (või lukustamiseks topeltvajutage) tõstuklahvi. Padjad süttivad. Ülemine padjandite rida tähistab potirežiime. Iga padja kohal olev tekst näitab padja režiimi.
2. Vajutage nuppu, et valida potirežiim, mida soovite kasutada. Allolevas tabelis on loetletud FLkey pangarežiimid.



Kui lubate FL Studio MIDI sätetes 'Pickup (ülevõtmisrežiim)', peab pott jõudma algväärtuseni, enne kui muudatused kehtivad praeguse potiga ühendatud parameetritele.

Poti režiim	Kasutage
Sisse panema	Plugina režiim juhib kaheksat parameetrit, olenevalt fookuses olevast pistikprogrammist. Ekraanil kuvatakse ajutiselt parameetri nimi koos uue väärtusega.
Mikseri maht	Mikseri helitugevuse režiim kaardistab mikseri hämarad kaheksa kaupa pottidesse.
Mikser Pan	Režiim Mixer Pan kaardistab mikserpanni potid kaheksa kaupa pottidega.
Kanali helitugevus	Kanali helitugevuse režiim kaardistab kanali helitugevuse potid kaheksa kaupa pottidesse.
Kanali panoraam	Kanalite panoraamimise režiim kaardistab kanalite panoraamimise potid kaheksa kaupa pottidesse.
Kohandatud	Saate määrata kaheksa potti kohandatud parameetritele

Pangarežiim: pangandus

Kui olete Mikseri või Kanali seadete režiimis, saate valida mikseri radade või kanalite vahel. Kui kasutate Channel Rack Pad režiimis navigeerimispanku kaheksaliikmelistes rühmades, nii et potid on joonel alumise padjade reaga; kõigis muudes padirežiimides liigub pangandus korraga ühte rada või kanalit.

- Vajutage režiimis Mixer Volume ja Mixer Pan potti ◀ või ▶ sildi 'Mixer' all, et liigutada valik eelmisele/järgmis(t)ele loo(t)ele. FL Studio punane valik näitab, millist panka potid juhivad.
- Kanali helitugevuse või kanalite panoraamimise režiimides vajutage nuppu Kanalihoidik ▼ või Kanalihoidik ▲, et liikuda eelmisele/järgmisele loole/lugudele. FL Studio punane valik näitab, millist panka potid juhivad.

Potirežiim: pistikprogramm

Pluginarežiimis saate kasutada FLkey potte, et juhtida fookuses oleva pistikprogrammi kaheksa parameetrit. Enamik FL Studio natiivseid pistikprogramme toetab FLkey potirežiimi.



MÄRKUS

Parameetrid, millele FLkey kaardistab FL Studio pistikprogrammides, on fikseeritud eelseadistatud vastendused. Kolmandate osapoolte pistikprogrammide puhul saate oma vastenduste loomiseks kasutada kohandatud potirežiimi.

Poti režiim: mikseri maht

Režiimis Mixer Volume ühendavad FLkey kaheksa potti FL Studio segisti hääbumistega. Saate reguleerida mikseri helitugevust kaheksaliikmelistes rühmades.



Potirežiim: segistipann

Režiimis Mixer Pan ühendavad FLkey kaheksa potti FL Studio mikseri panni juhtnuppudega. Saate juhtida mikseriraja panoraamimist kaheksaliikmelistes rühmades.



Poti režim: kanali helitugevus

Kanali helitugevuse režiimis seostuvad FLkey kaheksa potti kanali helitugevuse juhtelemendiga kaheksaliikmelistes rühmades.



Poti režim: kanali pan

Kanali panoraamimise režiimis kaardistuvad FLkey kaheksa potti kaheksaliikmelistes rühmades Channel Pan juhtelemendiga.



Potirežiim: kohandatud

See potirežiim annab teile vabaduse mis tahes parameetri üle, mida soovite juhtida, ja kuni kaheksa samaaegselt. Novation Components'i abil saate kohandatud režiimis redigeerida sõnumeid, mida pottide ja faderi nupud saadavad

<http://components.novationmusic.com>.



Enamiku FL Studio parameetrite vastendamiseks FL-klahvi Potidega tehke järgmist.

1. Paremklõpsake FL Studio parameetril.
2. Valige üks kahest kaugjuhtimisrežiimist (selgitatud allpool).
3. Liigutage potti, et vastendada parameeter teisaldatud potiga.

Kaugjuhtimisrežiimid:

- Link kontrolleriiga – loob lingi parameetri ühe eksemplari ja poti vahel, olenemata fookusest. See link töötab kogu projekti ulatuses.
- Alista globaalne link – loob lingi kõigi projektide vahel, välja arvatud juhul, kui seda üle kirjutatakse projektipõhise lingiga. Kuna see on oleneb fookuseeritud eksemplarist, saate ühe potiga juhtida palju parameetreid.

Padja režiimid

FLkey-l on 16 padi, et juhtida FL Studio erinevaid elemente sõltuvalt padjarežiimist.

Padjarežiimidele juurdepääsemiseks toimige järgmiselt.

1. Nihutusrežiimi sisenemiseks hoidke all (või lukustamiseks topeltvajutage) tõstuklahvi. Padjad süttivad. Alumine padjandite rida tähistab padja režiime. Iga padja all olev tekst näitab padja režiimi.
2. Kasutatava padjarežiimi valimiseks vajutage nuppu. Allolevas tabelis on loetletud FLkey padjarežiimid.



Režiim	Kasutage
Muster	Saate FL Studios uusi mustreid lisada või valida FLkey padjandite abil.
Kanalihoidik	Kanaliiriuli režiim võimaldab teil kuulata ja kanaleid valida.
Instrument	Saate juhtida valitud instrumenti; FPC-l, Slicexil ja Fruity Sliceril on spetsiaalsed paigutused.
Järjestus	Järjestusrežiimis saate samme luua ja redigeerida. Saate redigeerida ka kogu graafiku redaktorit.
Skaalakord	Saate mängida eelmääratletud akorde oma seatud juurklahvis ja skaalas.
Kasutaja akord	Saate salvestada ja taasesitada kuni 16 akordi.
Kohandatud	Kuueteistkümnele padjale saate määrata kohandatud parameetrid.

Padjarežiim: Kanalihoidik

Channel Rack padi režiim võimaldab teil korraga esitada kuni 16 Channel Rack kanalit. Iga pad esindab ühte kanalit, mille saate käivitada C5 noodiga. Padjad valgustavad kanali värvi, millele padja määrate.

Kui vajutate nuppu, valib FL Studio kanali ja käivitab heli. Seejärel süttib padi valgeks, et kuvada valitud kanal ja kanali nimi kuvatakse hetkeks ekraanil. Riistvarast saab korraga valida ühe kanali. FL-klahv näitab, kui te pole FL Studios ühtegi kanalit valinud.

Padja paigutus on vasakult paremale, alt üles kahes kaheksas reas. Alumises reas olevad kanalid joonduvad kanaliraami panni/helitugevuse paigutusega.



Pad Mode: Channel Rack Banking

Saate kasutada nuppe Channel Rack ▼ või Channel Rack ▲, et paigutada valik eelmisele/järgmisele kaheksast rühmale. Channel Racki nupud süttivad valgelt, kui pangad on selles suunas saadaval. Pangandus ei mõjuta valitud kanalit.

Kanaliriuli automaatseks kerimiseks võite all hoida nuppe Channel Rack ▼ või Channel Rack ▲.

Padi režiim: kanaliriuli rühmad

Channel Rack padi paigutus järgib Channel Racki rühmi. Kui vahetate FL Studios Channel Racki gruppe, kasutades Channel Racki akna ülaosas olevat rippmenüüd, värskendatakse padjaruudustikku, et kuvada valitud rühmas uus pank.

Padja režiim: instrument

Saate juhtida Channel Racki pistikprogramme oma FLkey abil instrumendirežiimis. Instrumendirežiimi sisenemiseks hoidke all tõstuklahvi ja vajutage riistvara klahvi "Instrumendi" kohal. MIDI-noodi andmeid saate sisestada padjandite kaudu, kohandades spetsiaalseid instrumentide paigutusi:

- FPC padjad
- Slicex
- Puuvilja viilutaja
- Instrumentide vaikepaigutus

Vaikimisi kuvab Instrument Pad režiim kromaatilist klaviatuuri üle klotside (näidatud allpool). Kui teil on instrumentirežiimis skaalarežiim lubatud, vastavad padjalt saadatud MIDI-andmed teie valitud skaalal kahe oktaavi kaheksale nootile.

Nupu Preset ▲ või Preset ▼ abil saate sirvida instrumendi eelseadistusi.



FPC

Kui lisate FPC-plugina kanaliraami rajale, saate instrumendirežiimis juhtida FPC-trummipatju FLkey abil. Kui valite FPC pistikprogrammiga kanali:

- Vasakpoolsed 4 x 2 padjad juhivad FPC-patjade alumist poolt.
- Parempoolsed 4 x 2 padjad juhivad FPC-patjade ülemist poolt.

FPC on selles eriline: kuna selle padjadel on erinevad värvid, austavad FLkey padjad kanali värvi asemel neid värve.

Slicex

Kui lisate režiimis Instrument, kui lisate Slicexi pistikprogrammi Channel Rackile, saate löike FL-klahvide abil taasesitada.

Võite vajutada lehte vasakule või paremale, et liikuda järgmisele 16 lõigule ja käivitada need FLkey padjanditega.

Puuvilja viilutaja

Kui valite selle pistikprogrammiga Channel Racki kanali, saate taasesitada löike FL-klahvide abil, kui olete instrumendirežiimis.

Võite vajutada lehte vasakule või paremale, et jõuda järgmise 16 löiguni, et neid FL-klahvide abil käivitada.

Vaikimisi instrument

See paigutus on saadaval Channel Racki raja jaoks koos mis tahes muu pistikprogrammiga ilma kohandatud toeta või ilma pistikprogrammita.

Vaikimisi näitavad padjad kromaatilist klaviatuuripaigutust, mille vasakpoolses alanurgas on noot C5 (MIDI noot 84). Saate seda muuta FLkey skaalarežiimi abil.

Lehekülje vasakpoolse nupu vajutamine vähendab oktaavi ja lehe parempoolne nupp suurendab oktaavi. Heledam alumine parem/ülemine vasak padi on alati juurnoot (vaikimisi C). Kui skaalarežiim on lubatud, ühtib padjapaigutus teie valitud skaalaga, alustades vasakpoolses alumises klahvistikus olevast juurmärgusest.

Padi režiim: sekvenaator

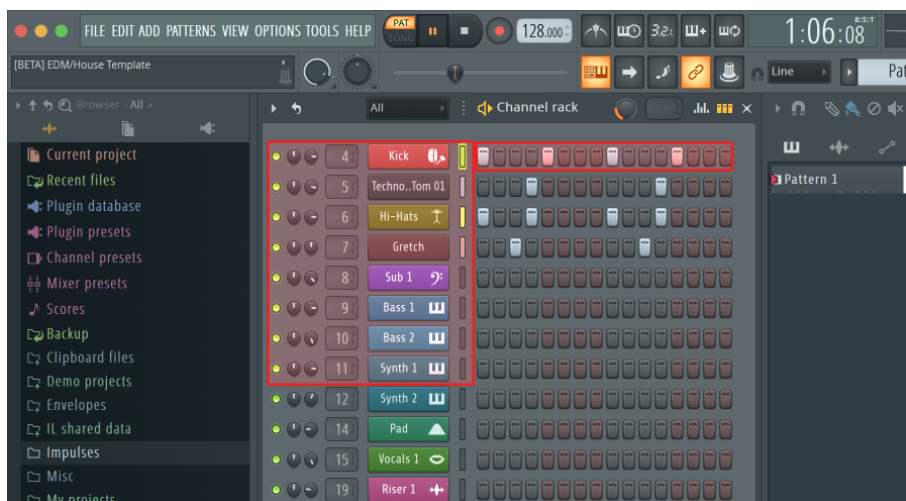
Sekvenseri režiimis juhite FL Studio Channel Rackis asuvat sekveneerimisruudustikku. Saate paigutada ja muuta valitud instrumendi ja mustri sees samme. Järjestusrežiimi kasutamiseks hoidke all (või lukustamiseks topeltvajutage) klahvikombinatsiooni Shift + Sekvenser. Ülemine padjarida näitab samme 1-8 ja alumine rida samme 9-16.

Järjestusrežiimis kuvavad padjad valitud Channel Racki raja samme, aktiivsed sammud kuvatakse ereda raja värviga ja passiivsed sammud hämara värviga. Saate samme vahetada, vajutades padjandeid.

Instrumentide sirvimiseks vajutage nuppe Channel Rack ▲ ja Channel Rack ▼. Padjad värskendatakse, et need vastaksid teie juhitava kanali sekvenseri värvile.

Järgmisel FL Studio graafikul ja ekraanipildil näete, et 'Kick' kanalil on järjestuses neli aktiivset sammu ja neli põlevat padja FLkey padjanditel.





Transpordi mängimise ajal põleb parasjagu esitatav samm (6. samm) eredalt valgelt. Kui peatate sekvenseri, jääb mängusammu pad valgeks, kuid transpordi peatamisel seda ei kuvata.

Kasutage lehe „Lehekülg” all olevaid nuppe ◀ ja ▶, et nihutada valik eelmisele/järgmisele 16-astmelisele rühmale. Punane kast tõstab lühidalt esile, millised sammud olete FL Studio kanalite riulis valinud.

Channel Rack Graph Editor

Sammuparameetrite muutmiseks järjestusrežiimis saate kasutada potte üks kuni kaheksa. Need vastavad kaheksale graafiku redaktori parameetritele vasakult paremale (lisateavet leiate allolevast tabelist). Sequencer režiimis on potid vaikimisi viimati valitud potirežiimis; Graafikaredaktori lubamiseks peate all hoidma samme, mida soovite muuta. Channel Rack Graph Editor režiimid on toodud allpool.

Parameetrite muutmisel kuvatakse FL Studios graafikute redaktor. Kui muudate sammu märkuse väärtust, järgib graafiku redaktori aken teie määratud märkuse väärtust.

Lukusta Redigeerimine

Luku redigeerimine võimaldab teil muuta ühe või mitme astme väärtust. Luku redigeerimisrežiimi sisenemiseks hoidke sammu all rohkem kui 1 sekund. Padjad süttivad graafiku redaktori parameetrite värviga. See tähendab, et saate sammud vabastada enne nende parameetrite määramist poti liigutusega.

Vajutage mis tahes sammu, et see lukustatud sammude valikusse lisada või sealt eemaldada. Iga parameetri muudatus mõjutab kõiki valitud samme.

Luku redigeerimisrežiimist väljumiseks vajutage pulseerivat Channel Rack ▼ nuppu.

Kiire redigeerimine

Hoidke sammu ja liigutage potti sekundi jooksul, et siseneda kiirredigeerimisrežiimi. Graafikuredaktoris parameetrite juhtimiseks vajutage ja hoidke astmeklahvi ning liigutage ühte kaheksast potist.

Parameetrite muudatused mõjutavad kõiki kiirredigeerimisrežiimis peetavaid samme.

Kui poti liigutate, ilmub FL Studios graafikute redaktor, mis sammu vabastamisel kaob.

Kiirredigeerimisrežiimist väljumiseks vabastage kõik ootelolevad sammud.

Rohkemate parameetritega sammude redigeerimiseks hoidke astmelaudadel ja keerake seejärel potti.

Pott/nupp	Graafiku funktsioon
Pott 1	Märkus Pitch
Pott 2	Kiirus
Pott 3	Vabastamise kiirus
Pott 4	Hea helikõrgus
Pott 5	Panoraam
Pott 6	Modifikatsioon X
Pott 7	Modifikatsioon Y
Pott 8	Shift

Akordi režiimi skaleerimine

Scale Chord Mode pakub teile eelnevalt määratletud akordide panku. Nendele pankadele juurdepääsuks hoidke all tõstuklahvi ja vajutage Scale Chord padi (5. klahv). Iga padi rida sisaldab akordide panku. Juurvõti on vaikumisi C-moll, selle muutmiseks vt [Skaalarežiim \[41\]](#).



Iga rea esimene ja viimane padjake süttivad heledamalt kui keskmised padjandid, et näidata juure akordi asendit. Akordide lehtede vahel navigeerimiseks kasutage navigeerimisnuppe Lehekülg ◀ ▶. Sellel režiimil on kolm eelmääratletud akordidega lehekülge: kolmkõlad, 7., 9. ja 6/9.

Ekraanil nähtav	
1. lehekülg	Ülaosa: kolmikud (helesinine)
(näidatud ülal)	Alumine: 7. (tumesinine)
2. lehekülg	Ülemine: 7. (tumesinine)
	Alumine: 9. (lilla)
3. lk	Ülemine: 9. (lilla)
(Näidatud allpool)	Alumine: 6/9 s (roosa)



Kui vajutate padjandit, süttib see roheliselt ja vabastamisel taastub algne värv. Akordi oktaavi muutmiseks hoidke all tõstuklahvi ja vajutage nuppe Page ◀ ▶, need võimaldavad juurdepääsu vahemikule -3 kuni +3 oktaavi.

Vajutage klahvikombinatsiooni tõstuklahv + skaala, et valida skaala, millel on roosad valgustatud padjad ja juurklahv mis tahes noodiga klaviatuuril, mis muudab eelmääratletud akordi skaalat ja juurklahvi.

Kasutaja akordirežiim

Kasutaja akordirežiimis saate määrata igale padjale kuni kuue noodi akordi. FLkey salvestab need akordid oma sisemällu ja on juurdepääsetav toitetsükli vahel. Kõik teie määratud ülesanded on saadaval pärast FLkey välja- ja uuesti sisselülitamist.

Hoidke all tõstuklahvi, et siseneda kasutaja akordirežiimi, ja vajutage nuppu Kasutaja akord (6. klahv).

Akordi määramine klahvistikule: vajutage ja hoidke padi ning vajutage klaviatuuril noote, mida soovite määrata. Saate määrata igale padjale kuni kuus nooti, kasutades üksikuid klahvivajutusi; kui padi hoitakse, pole vaja kõiki noote korraga käes hoida.

Kui määrate akordi, süttib pad siniselt. Kui vajutate, mängib see akordi ja süttib roheliselt. Kui padjale pole määratud akordi, siis pad ei põle. Allpool olevad neli roosat padjakest näitavad määratud akordidega padjaid.



Padjalt akordi määrangu kustutamiseks hoidke all nuppu Preset ▼, määratud akordidega padjad muutuvad punaseks. Määratud akordi kustutamiseks vajutage punast padi, kui kustutamisel padi enam ei põle.



Nupud Page ◀ ▶ transponeerivad akordipanga pooltoonidega vahemikus -12 kuni +12, FLkey ekraanil kuvatakse kõik teie tehtud muudatused.



Kohandatud padjarežiim

See padirežiim annab teile vabaduse mis tahes parameetrite üle, mida soovite juhtida. Kasutades [Novatsiooni komponendid](#), saate kohandatud režiimis redigeerida sõnumeid, mida potid saadavad.

Padja režiim: muster

Saate FL Studios uusi mustreid lisada või valida FLkey padjandite abil.

Mustrirežiimi sisenemiseks vajutage ja hoidke all tõstuklahvi ning vajutage nuppu "...".



Padjad on valgustatud FL Studio vastavates mustrivärvides. Valitud muster põleb patjadel valgelt.





Olemasoleva mustriga sama indeksiga padja vajutamine valib selle mustri, nii et saate seda redigeerida näiteks kasutades [Järjestuspaddja režiim \[22\]](#).

Kui vajutate padjale, millel pole veel mustrit, lisatakse see muster ja see on muutmiseks valmis.

Mustri kloonimiseks valige muster, mida soovite kloonida, hoidke all **Shift** ja vajutage Kloori mustrit (eelseadistatud ▼ pad)



MÄRKUS

Nagu FL Studio mustrite lisamisel, kaovad tühjad mustrid, kui te neid enne teise mustri valimist ei muuda.

Kasutage kuvatavate mustrite valiku muutmiseks paremal asuvaid kanaliriiuli üles/alla nuppe. Üles/alla vajutamine liigutab ekraani kaheksa mustri kaupa.

Mustrirühmad

FL Studios saate mustreid rühmitada. Kui rühmitate mustrite komplekti, võimaldab FL Studio teil mustreid nende rühmade järgi filtreerida. Teie FL-klahvipadjad järgivad FL Studio filtreid, näidates ainult FL-klahvide filtreeritud mustreid.

Faderi režiimid

FLkey-l on üheksa faderit, et juhtida FL Studio erinevaid elemente sõltuvalt hääbumisrežiimist.

Vaikimisi on valitud Mixer Volume. Erinevatele hääbumisrežiimidele juurdepääsemiseks toimige järgmiselt.

1. Hoidke all tõstuklahvi.
2. Vajutage vastavat pimendusrežiimi nuppu.



Selles näites on **Fader režiim: Sisse panema** on valitud nii **Poti režiim: Sisse panema** kollased tuled näitavad, et mõlemat korraga valida ei saa.

Režiim	Kasutage
Mikseri maht	Režiim Mixer Volume kaardistab mikseri hämardused kaheksa kaupa faderitega. Üheksas fader juhib FL Studio põhirada.
Kanali helitugevus	Kanali helitugevuse režiim kaardistab kanali helitugevuse potid kaheksa kaupa faderitega. Üheksas fader juhib FL Studio põhirada.
Sisse panema	<p>Plugina režiim juhib kaheksat parameetrit, olenevalt fookuses olevast pistikprogrammist.</p> <p>Ekraanil kuvatakse ajutiselt parameetri nimi koos uue väärtusega.</p> <p>Üheksandal faderi ja faderi nupul pole pluginarežiimis funktsiooni.</p>
Kohandatud	Saate määrata kaheksa faderit kohandatud parameetritele



MÄRKUS

Te ei saa korraga määrata režiimi nii potile kui ka faderile. Kui režiim on juba pottidega kaardistatud, kuvatakse klahvi Shift all hoides pimendusnupp merevaigukollasena. Faderi nupu vajutamine selles olekus ei määra fadereid sellele režiimile.

Pangarežiim: pangandus

Kui olete Mixeri või Kanali seadete režiimis, saate valida mikseri radade või kanalite vahel. Kui kasutate Channel Rack Pad režiimis navigeerimispanku kaheksaliikmelistes rühmades, nii et potid on joonel alumise padjade reaga; kõigis muudes padirežiimides liigub pangandus korraka ühte rada või kanalit.

- Vajutage režiimis Mixer Volume ja Mixer Pan potti ◀ või ▶ sildi 'Mixer' all, et liigutada valik eelmisele/järgmis(t)ele loo(t)ele. FL Studio punane valik näitab, millist panka potid juhivad.
- Kanali helitugevuse või kanalite panoraamimise režiimides vajutage nuppu Kanalihoidik ▼ või Kanalihoidik ▲, et liikuda eelmisele/järgmisele loole/lugudele. FL Studio punane valik näitab, millist panka potid juhivad.

Fader-režiim: pistikprogramm

Pluginarežiimis saate kasutada FLkey fadereid, et juhtida fookuses oleva pistikprogrammi kaheksa parameetrit. Enamik FL Studio natiivseid pistikprogramme toetab FLkey fader-režiimi.



Kui liigutate faderit, teie FLkey 49/61Ekraanil kuvatakse ajutiselt pistikprogrammi parameetri nimi ja uus väärtus.



MÄRKUS

Parameetrid, millele FLkey kaardistab FL Studio pistikprogrammides, on fikseeritud eelseadistatud vastendused. Kolmandate osapoolte pistikprogrammide puhul saate oma vastenduste loomiseks kasutada kohandatud hääbumisrežiimi.

Fader Mode: Mikseri helitugevus

Mikseri helitugevuse režiimis kaardistavad FLkey hämardused FL Studio segisti hääbumistega. Saate reguleerida segisti helitugevusi praeguses pangas kaheksaliikmelistes rühmades faderite 1-8 abil.



Kui valite paigutuse Mixer Volume, tuuakse FL Studio mikseri aken ette.



Pimenduse režiim: kanali helitugevus

Kanali helitugevuse režiimis ühendatakse FLkey kaheksa häirujat kaheksaliikmeliste rühmadena kanali helitugevuse juhtseadmega.



Kui valite paigutuse Kanali helitugevus, kuvatakse FL Studio Channel Racki aken ettepoole.



Pimenduse režiim: kohandatud

See fader-režiim annab teile vabaduse valida, milliseid parameetreid soovite juhtida, ja kuni üheksa samaaegselt. Kasutades [Novatsiooni komponendid](#), saate kohandatud režiimis redigeerida sõnumeid, mida faderid ja pimendusnupud saavad.



Enamiku FL Studio parameetrite vastendamiseks FL-klahvi faderite või nuppudega:

1. Paremklõpsake FL Studio parameetril.
2. Valige üks kahest kaugjuhtimisrežiimist (selgitatud allpool).
3. Liigutage pimendust, et vastendada parameeter teisaldatud faderiga.

Kaugjuhtimisrežiimid:

- Link kontrolleriiga – loob ühenduse parameetri ühe eksemplari ja poti vahel, olenemata fookusest. See link töötab kogu projekti ulatuses.
- Alista globaalne link – loob lingi kõigi projektide vahel, välja arvatud juhul, kui seda üle kirjutatakse projektipõhise lingiga. Kuna see on olenev fookuseeritud eksemplarist, saate ühe potiga juhtida palju parameetreid.

Faderi nupud

Faderite all olev nuppude rida saab juhtida mikseri lugude või kanalite vaigistamise/solo olekut.

Kui valite režiimi Fader **Kanali helitugevus** vaigista või Solo FL Studio kanalid.

Kui valite Fader Mode **Mikseri maht** vaigista või Solo FL Studio Mixer Tracks.



Vaigista režiim



Kui Solo nupp ei põle, toimivad Faderi nupud nagu FL Studio nupud Mute.

- Loo/kanali vaigistamiseks/vaigistuse tühistamiseks vajutage pimendusnuppu.
- Aktiivsetele lugudele määratud faderi nupud valgustavad kanali/raja värve ja vaigistatud rajad ei põle.

Soolorežiim



Solo režiimi sisselülitamiseks vajutage nuppu Solo, Solo nupp süttib ja hämaruse nupud hakkavad hämaralt valgustama.

- Hämaralt valgustatud hämarusnupu vajutamine Soolo, mis jälgib/kanalit (vastab CTRL-ile + vaigistusnupul vasak klõpsamine FL Studios) süttib hämarusnupp, et näidata soolohelistatud rada/kanalit.
- Jätkake nende lugude/kanalite sisselülitamiseks valgustamata pimendusnuppude vajutamist (vastab vasakpoolse klõpsuga vaigistusnuppudele FL Studios); hääbumisnupud põlevad, et näidata aktiivseid lugusid/kanaleid.
- Kui soovite ühte lugu/kanalit uuesti soolo esitada, vajutage nuppu Solo ja seejärel lugu/kanalit, mida soovite soolo mängida.
- Kui lugu/kanal on soolorežiimis, topeltpuudutage nuppu Solo, et tühistada kõigi oma projekti lugude/kanalite vaigistus.

FL Studios saab korraga sooleerida ainult ühte lugu. Üks soololugu on samaväärne kõigi teiste vaigistatud lugudega ja saate vaigistatud lugude vaigistuse tühistada, vajutades hämaralt valgustatud faderi nuppu.



MÄRKUS

Saate muuta Solo nupu topeltpuudutamise käitumist nii, et iga loo/kanali vaigistuse tühistamise asemel taastaks see vaigistuse/soolo olekud, mis teil olid enne loo/kanali soolo võtmist.

Selle sätte muutmiseks minge FL Studios aadressile VALIKUD>Üldised seaded> lubage seade **Taasta eelmine olek pärast soolo**.

Poti korjamine

Kui ühendate FLkey FL Studioga, järgib see Pickup (ülevõtmisrežiim) sätet FL Studio seadetes.

Kui liigutate potti ja see pole veel väärtust üles võtnud, kuvatakse ekraanil salvestatud väärtus seni, kuni olete selle ülevõtmispunkti teisaldanud.

Kvantiseerida



Kui vajutate FLkey nuppu Quantise, täidab see FL Studio funktsiooni "Kiire kvantifitseerimise algusaeg". See kvantifitseerib kõik noodi alguspositsioonid klaverirullis parajasti valitud Channel Racki kanali jaoks praegusele klaverirulli sättele.

Metronoom

Metronoomi nupp lülitab FL Studio metronoomi sisse/välja.

Undo/Redo Funktsioonid



FL Studio tagasivõtmis- ja uuestitegemise funktsioonide käivitamiseks võite vajutada FL-klahvil Undo ja Redo nuppe. FL Studio säte „Alternatiivne tagasivõtmise režiim” ei mõjuta nende nuppude tööd.

Tulemuste logi



Nupp Score Log võimaldab sisestada valitud muustrisse kõik FL Studio poolt viimase viie minuti jooksul vastu võetud MIDI noodid. Kui märkmete andmed on juba mustris, palub hüpikaken teil kinnitada märkmete ülekirjutamist.

See nupp on identne FL Studio menüü Tööriistad > Dump Score Log to Selected Pattern kasutamisega.

Vaadake kanaliriivuli valikuid



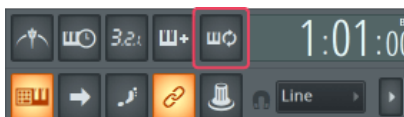
Praeguse valiku nägemiseks hoidke klahvi Shift mis tahes padipaigutuse modi puhul, kui FL Studio kanalihoidik on nähtav. See kehtib kanalipanga valiku, kanalihoidiku juhtimise ja kanali valimise kohta. Kui valite Mixer Pot režiimi, kuvatakse valitud segistipank.

Loop Record

(esimesel käivitamisel)

Te ei saa FLkey'st Loop Record'i sisse lülitada, see on seatud asendisse ON, kui ühendate FLkey esimest korda FL Studioga. See tagab teie praeguse mustri ahelad salvestamisel ega ulatu lõputult.

Loop Record'i keelamiseks on FL Studio põhikellast vasakul ikoon klaviatuuri ja ringikujuliste nooltega. Kui keelate Loop Record, jääb see keelatuks – isegi kui katkestate ühenduse ja ühendate uuesti FLkey.



Loop Record Off



Loop Record On

Keskendumine FL Studio Windowsile

Mõned interaktsioonid FLkeyga mõjutavad FL Studio fokuseeritud akent. Järgmised toimingud keskenduvad kanaliriivile.

FLkey 49/61 FLkey 49/61

- Padja režiimid
 - Kanalihoidik
 - Järjestus
- Poti režiimid
 - Kanali helitugevus
 - Kanali panoraam
- Lehitsemine sekvenseril vasakule või paremale
- Kanali valimine kanaliriivis

Mikserile keskenduvad järgmised toimingud:

- Poti režiimid
 - Mikseri maht
 - Mikser Pan
- Mikseri mahu või pannipoti liigutamine
- Pangandus mikseris

Järgmised toimingud keskenduvad valitud kanali pistikprogrammidele:

- Parameetri teisaldamine Plugin Pot režiimis

Eraldiseisvad funktsioonid

Navigeerimisrežiim – ([...] nupp)

Nupu “...” vajutamine lülitab FL-klahvi näidiste ja eelseadistuste sirvimiseks navigeerimisrežiimi. Padjad süttivad, nagu allpool näidatud. Neli sinist plokki moodustavad vasaku, parema, üles ja alla klahvistiku, mis kordab arvuti klaviatuuri kursori klahve.

Roheline padi toimib teie arvuti klaviatuuril sisestusklahvina ←. Sinised padjad toimivad klaviatuuri kursoriklahvidena, et sirvida eelseadistusi ja näidiseid FL Studios või tarkvara pistikprogrammis. Nad võivad täita ka muid klaviatuuri kursoriklahvide ja sisestusnupu funktsioone.

Navigeerimisklahvid on kasulikud näidiste sirvimiseks brauseris ja sisestusklahvi (roheline pad) vajutamiseks, et laadida näidis kanalite riulisse.



Skaalarežiim

Skaalarežiimis saate määrata kogu klaviatuuri või pillirežiimis padjad esitama ainult teie valitud skaalal noote. Selle režiimi aktiveerimiseks vajutage nuppu "Skaala", nupu tuled näitavad, et režiim on aktiivne.

Ekraanil kuvatakse teade aktiivse skaala kuvamiseks (vaikimisi C-moll).

Skaala muutmiseks peate avama Scale Settings. Hoidke all tõstuklahvi ja vajutage skaala nuppu. Nupp Scale vilgub, näidates, et olete skaala seadetes.

Juurnoodi muutmiseks vajutage vastavat klahvi (kõik mustad klahvid tähistavad teravaid #). Padjad muudavad skaala tüüpi. Skaala seadistusrežiimis näevad need välja järgmised:



Padjade alumine rida süttib, et saaksite valida skaala, ja ekraanil kuvatakse valitud skaala. Vasakult paremale valivad padjad järgmised skaalad:

1. Alaealine
2. Major
3. Dorian
4. Miksolüüdiaan
5. früügia
6. Harmooniline minoor
7. Väike-pentatoonika
8. Major Pentatonic.

Kaalude seadistusrežiimist väljumiseks vajutage Scale nuppu või mis tahes funktsiooninuppu. Seadete režiim aegub ka pärast kümnesekundilist tegevusetust ja klaviatuur naaseb oma eelmisele olekule.

Oktaavi nupud

Oktaavi nuppude vajutamine suurendab ja vähendab klaviatuuri oktaavi ± 1 võrra. Saadaolevad oktaavid on FL Studios vahemikus C0 kuni G10 (muu tarkvaraga C-2 – G8). Oktaavi nuppude tõstuklahvi vajutamine transponeerib klaviatuuri ühe pooltoonni võrra üles või alla.

Pärast oktaavi muutmist kuvatakse ekraanil viieks sekundiks praegune oktaavivahemik. Nupu Octave +/- tuledes näete, kas teie klaviatuur on erinevas oktavis. Mida heledam on nupp, seda rohkem oktave olete liigutanud.

Klaviatuuri oktaavi nullimiseks 0-le vajutage samaaegselt nuppe Octave +/- . Klaviatuuri transpositsiooni lähtestamiseks 0-le hoidke tõstuklahvi all ja vajutage samaaegselt nuppe Octave +/- .

Klaviatuuri pooltoonides üles- või allapoole transponeerimiseks hoidke all tõstuklahvi ja vajutage Octave +/- . Ekraanil kuvatakse ülevõtmise summa.

Fikseeritud akord

Fikseeritud akord võimaldab teil mängida akordi kuju ja seda teisi klahve vajutades transponeerida. Akordi määramiseks vajutage ja hoidke all nuppu Fikseeritud akord. Hoidke nuppu endiselt all, vajutage ja vabastage klahve, mida soovite oma akordis olla. Akord on nüüd salvestatud.

Klahv FL seab esimese akordi sisestatud noodi akordi juurnoodiks, isegi kui lisate esimesest noodist madalamaid noote.



Vajutage ja hoidke all nuppu Fikseeritud akord, vajutage ja vabastage C, E ja lõpuks G (C-duur akord). FLkey salvestab selle "Fikseeritud akordina". Vabastage nupp Fikseeritud akord.

Peamised akordid kõlavad nüüd ükskõik millisel klahvil, mida vajutate. Näiteks võite nüüd vajutada F, et kuulda F-duur akordi (näidatud allpool), või Ab, et kuulda Ab-duur akordi jne.



Märkus Korda

Märkus Kordus kehtib padjadele ja võimaldab mängida noote (eriti trummi lööke) erinevatel kiirustel, mis on lukustatud kindlale tempole.

Kui see on ühendatud FL Studioga, järgib Märkuste kordamine alati DAW tempot, olenemata taasesituse olekust. Vaikimisi on põhisünkroonimine (FL-studio MIDI-sätetes) lubatud, mistõttu Märkus Repeat lülitub tihedalt ruudustikule. Kui keelate põhisünkroonimise, algab Märkus Kordus, kui vajutate nuppu.

Märkus Korda kasutamiseks

Vajutage nuppu Note Repeat, et lubada märkmete kordamine padjadel. FL Studio saadab vaikimisi FL-klahvile MIDI-kella, nii et see sünkroonib selle tempoga. Hoidke suvalist padjakest ja need korduvad määratud kiiruse ja tempoga.

Järjestusrežiimis ei mõjuta funktsioon Note Repeat padjandeid. Sequencer režiimis määravad padjad sekvenaatorile noote.

Muutke määra

Kiiruse muutmiseks hoidke all tõstuklahvi (või topeltpuudutage lukustamiseks) ja vajutage Märkuse kordamise sätete sisestamiseks nuppu Märkus Korda. Vajutage klahvi 1/4, 1/8, 1/16, 1/32, kolmik. Tripleti suvand määrab hetkel valitud kiiruse määraks kolmiku tunnetuse, nt kui määraks oli seatud 1/8, määrab Tripleti lubamine määraks 1/8t.

Kui märkuse kordamist hoitakse või lukustatakse, saate sagedust muuta ka padjaid mängides. Märkuse kordamise sätetes juhivad klahvide kuvamiseks pulseerivad nupud kiirust ja puudutustempot.

Määrake tempo

Märkuse kordusseadete režiimis vajutage korduvalt klahvi Tap Tempo, kuni olete soovitud tempo määranud. Kui Master Sync on FL Studios lubatud (see on vaikimisi), on ekraanil kiri "Tempo External" – koputamise tempo muudab DAW tempot. Noodi kordamise nupp vilgub teie määratud tempos.

Muutke nooditrumli löögi kiirust

Märkuse kordamise löögi kiiruse juhtimiseks saate kasutada padja survet. Algkiirus määratakse padja vajutamisel. Seda hoides saate kiiruse suurendamiseks suurendada rõhku või kiiruse vähendamiseks vähendada rõhku jne.

Kui vähendate rõhku pärast esialgset lööki, hoiab märkuse kordamise väljund algkiiruse konstantsena ja muudab kiirust ainult siis, kui tõstate rõhku algkiiruse seadistusest kõrgemale.

Poti korjamine

Kui ühendate FLkey FL Studioga, järgib see Pickup (ülevõtmisrežiim) sätet FL Studio seadetes.

Eraldiseisvas režiimis saate Pot Pickup sisse lülitada seadete menüüst. Kui Pot Pickup on sisse lülitatud, salvestab FLkey poti olekute jaoks erinevad lehed. Juhtseade väljastab MIDI-d ainult siis, kui see liigub salvestatud oleku asendisse. See hoiab ära juhtnupu väärtuse äkilised hüpped.

Kui liigutate potti ja see pole veel väärtust üles võtnud, kuvatakse ekraanil salvestatud väärtus seni, kuni olete selle ülevõtmispunkti teisaldanud.

Kohandatud režiimid ja komponendid

Kohandatud režiimid võimaldavad teil luua iga juhtimisala jaoks ainulaadseid MIDI-malle. Saate luua malle ja saata need Novation Componentsi kaudu FLkeyle. Komponentide juurde pääsemiseks külastage [Components.novationmusic.com](https://components.novationmusic.com) kasutades veebi MIDI-toega brauserit (soovitame Google Chrome'i, Opera või Firefoxit). Teise võimalusena saate oma Novationi konto lehelt alla laadida komponentide eraldiseisva versiooni.

Kohandatud režiimid

Saate konfigurereida FLkey potid ja padjad kohandatud sõnumite saatmiseks Novation Componentsi abil. Me nimetame neid kohandatud sõnumikonfiguratsioone kohandatud režiimideks. Kohandatud režiimidele juurdepääsemiseks vajutage tõstuklahvi ja kohandatud režiimi klahvistiku nuppe.



Poti kohandatud režiim

FLkeyl on üks poti kohandatud režiim. Kohandatud režiimile pääsemiseks hoidke all Shift ja vajutage Pot Mode Custom nuppu. Saate määrata poti CC-numbreid kasutades [Komponendid](#).

Ilma midagi kohandamata saadab vaikimisi kohandatud potirežiim juba sõnumeid. Saate kasutada FL Studio funktsiooni Multilink to Controllers, et määrata potid FL Studio parameetritele.

FLkey seaded

Nupu Sätted vajutamisel kuvatakse ekraanil sätete menüü. Seadete loendis saate sirvida eelhäälestatud ▲ ▼ nuppe. Seadete väärtuse reguleerimiseks kasutage klahve või nuppe Lehekülg ◀ ▶. Saadaolevad seaded on näidatud allpool.

Seaded	Kirjeldus	Väärtusvahemik	Vaikimisi
Klahvid MIDI kanal	Määrab klahvide jaoks MIDI-kanali	1-16	1
Akordid MIDI kanal	Määrab MIDI-kanali skaalakordi ja kasutajaakordi jaoks	1-16	2
Trummid MIDI kanal	Määrab trummirežiimi jaoks MIDI-kanali	1-16	10
Kiirusköver (klahvid)	Valige klahvide jaoks kiirusköver	Pehme/Tavaline/Tugev/Väljas	Tavaline
Kiiruseköver (padjad)	Valige padjade jaoks kiirusköver	Pehme/Tavaline/Tugev/Väljas	Tavaline
Pad Aftertouch	Määrake Aftertouchi tüüp	Väljas/Kanal/Polü	Poly
Pad AT lävi	Määrake lävi, milleni järepuudutus mõjub	Madal/Tavaline/Kõrge	Tavaline
Poti pealevõtmine	Eraldiseisva režiimi jaoks lülitage potikorje sisse/välja. See ei mõjuta FL Studiot.	Välja sisse	Väljas
MIDI kella väljund	Lülitage MIDI kella sisse/välja	Välja sisse	Peal
Heledus	Reguleerige padja ja ekraani heledust.	1-16	9
Vegase režiim	Vegase režiimi välja-/sisselülitamine	Välja sisse	Väljas

Vegase režiim

Kui FL-klahv on viis minutit jõude, lülitub see Vegase režiimi. Selles režiimis kerivad värvid üle padjade lõputult, kuni vajutate padjandit, nuppu või klahvi. Vegase režiimi sisse- ja väljalülitamiseks toimige järgmiselt.

1. Minge seadete lehele.
2. Kasutage eelseadistusnuppe ▲ ▼, et minna Vegase režiimi.
3. Vajutage nuppe Lehekülg ◀ ▶ või kahte esimest klahvi, ekraanil kuvatakse Vegas Mode: On/Off.

Lihtne algus

FLkey 37 eemaldamiseks Easy Start režiimist:

1. Hoidke 'Oktav +' ja 'oktav -' ja ühendage USB-kaabel, et lülitada FLkey alglaaduri režiimi. Ekraanil kuvatakse Easy Start: olek.
2. Vajutage nuppu Märkuse kordamine, et lülitada Easy Start välja.
3. Vajutage mikseri nuppu ◀, et laadida FL-klahv tagasi põhipüsivarasse.

Kaalud ja mõõtmised

	FL-klahv 49	FL-klahv 61
Kaal	3,03 kg (6,68 naela)	3,43 kg (7,56 naela)
Kõrgus	62 mm (77 mm/3,03 tolli koos nuppude korkidega)	62 mm (77 mm/3,03 tolli koos nuppude korkidega)
Laius	789 mm (31,06 tolli)	952 mm (37,48 tolli)
Sügavus	258 mm (10,16 tolli)	258 mm (10,16 tolli)

Uuendusteated

Veaotsing

Abi saamiseks oma töö alustamiseks FLkey, külastage:

novationmusic.com/get-started

Kui teil on küsimusi või vajate mis tahes ajal abi oma FLkey, külastage meie abikeskust. Siin saate ühendust võtta ka meie tugimeeskonnaga:

support.novationmusic.com

Kaubamärgid

Kaubamärk Novation kuulub ettevõttele Focusrite Audio Engineering Ltd. Kõik muud kaubamärgid, tooted, ettevõtete nimed ja muud selles juhendis mainitud registreeritud nimed või kaubamärgid kuuluvad nende vastavatele omanikele.

Vastutusest loobumine

Novation on astunud kõik meetmed tagamaks, et siin esitatud teave on õige ja täielik. Mingil juhul ei võta Novation endale mingit vastutust ega vastutust mis tahes kaotuse või kahju eest seadme omanikule, mis tahes kolmandale isikule või mis tahes seadmele, mis võib tuleneda sellest juhendist või selles kirjeldatud seadmest. Selles dokumendis esitatud teavet võib igal ajal ilma hoiatuseta muuta. Tehnilised andmed ja välimus võivad erineda loetletud ja illustreeritustest.

Autoriõigus ja juriidilised teatised

Novation on ettevõtte Focusrite Audio Engineering Limited registreeritud kaubamärk. FLkey on ettevõtte Focusrite Audio Engineering Plc kaubamärk. 2022 © Focusrite Audio Engineering Limited.



ELEKTROSTAATILINE LAHENDUS (ESD)

Tugev elektrostaatiline laeng (ESD) võib mõjutada selle toote normaalset tööd. Kui see juhtub, lähtestage seade, eemaldades USB-kaabli ja ühendades selle uuesti. Tavaline töö peaks taastuma.