

Ελληνικά



ΟΔΗΓΟΣ ΧΡΗΣΤΗ

FLkey 49 και 61

FLKEY

Πίνακας Περιεχομένων

Εισαγωγή	4
Βασικά χαρακτηριστικά	5
Περιεχόμενα κουτιού	5
Αντιμετώπιση προβλημάτων	5
Ξεκινώντας	7
Σύνδεση FLkey με υπολογιστή	7
Εύκολη εκκίνηση	7
Ενημέρωση του κλειδιού FL σας	8
FLkey 49/61 Επισκόπηση υλικού	9
Συνεργασία με το FL Studio	12
Εγκατάσταση	12
Χειροκίνητη Εγκατάσταση	12
Έλεγχοι Μεταφορών	13
Προκαθορισμένη πλοήγηση	14
Εξωτερικές Συνδέσεις	15
Σύνδεση εξόδου FLkey MIDI με εξωτερικά όργανα MIDI	15
Εισαγωγή Διατήρησης	15
Λειτουργίες κατσαρόλας	16
Pot Mode: Τραπεζική	16
Pot Mode: Πρόσθετο	17
Λειτουργία κατσαρόλας: Ένταση μίξερ	17
Λειτουργία κατσαρόλας: Τηγάνι μίξερ	18
Λειτουργία Pot: Ένταση καναλιού	18
Λειτουργία δοχείου: Μετακίνηση καναλιού	18
Λειτουργία κατσαρόλας: Προσαρμοσμένη	19
Λειτουργίες μαξιλαριού	20
Λειτουργία Pad: Ράφι καναλιών	20
Λειτουργία Pad: Όργανο	22
Λειτουργία Pad: Sequencer	23
Λειτουργία χορδής κλίμακας	25
Λειτουργία χορδής χρήστη	27
Λειτουργία προσαρμοσμένης επιφάνειας	28
Λειτουργία μαξιλαριού: Μοτίβο	29
Λειτουργίες Fader	31
Pot Mode: Τραπεζική	32
Λειτουργία Fader: Πρόσθετο	32

Λειτουργία Fader: Ένταση Μίκτη	33
Λειτουργία Fader: Ένταση καναλιού	34
Λειτουργία Fader: Προσαρμοσμένη	35
Κουμπιά Fader	36
Pot Pickup	38
Quantise	38
Μετρονόμος	38
Αναίρεση/Επανάληψη συναρτήσεων	39
Αρχείο καταγραφής βαθμολογίας	39
Προβολή επιλογών ράφι καναλιών	39
Εγγραφή βρόχου	40
Εστίαση στα Windows του FL Studio	41
Αυτόνομες δυνατότητες	42
Λειτουργία πλοήγησης - Κουμπί ([...])	42
Λειτουργία κλίμακας	43
Κουμπιά οκτάβας	44
Σταθερή χορδή	44
Σημείωση Επανάληψη	45
Για να χρησιμοποιήσετε το Note Repeat	45
Αλλάξτε την τιμή	45
Ρυθμίστε το Tempo	46
Αλλάξτε την ταχύτητα χτυπήματος του τυμπάνου νότας	46
Pot Pickup	46
Προσαρμοσμένες λειτουργίες και στοιχεία	47
Προσαρμοσμένες λειτουργίες	47
Προσαρμοσμένη λειτουργία Pot	47
Ρυθμίσεις FLkey	48
Λειτουργία Vegas	48
Εύκολη εκκίνηση	49
Βάρη και Διαστάσεις	50
Σημειώσεις καινοτομίας	51
Αντιμετώπιση προβλημάτων	51
Εμπορικά σήματα	51
Αποποίηση ευθυνών	51
Πνευματικά δικαιώματα και Νομικές Σημειώσεις	51

Εισαγωγή

Το FLkey είναι η σειρά πληκτρολογίων MIDI της Novation για τη δημιουργία μουσικής στο FL Studio. Συνδυάζοντας τον πρακτικό έλεγχο των πιο σημαντικών λειτουργιών του FL Studio με τα καλύτερα πλήκτρα μας μέχρι σήμερα, το FLkey βάζει την παραγωγή στα χέρια σας και σας συνδέει με τη μουσική σας.

Σε αυτόν τον οδηγό χρήστη, θα βρείτε όλες τις πληροφορίες που χρειάζεστε για να ξεκινήσετε με το νέο σας FLkey 37. Θα σας παρέχουμε οδηγούς για το πώς να ρυθμίσετε τη συσκευή σας με το FL Studio, τις λειτουργίες σεναρίων στο FL Studio και πώς να αξιοποιήσετε στο έπακρο τις αυτόνομες λειτουργίες του FLkey 37. Θα σας βοηθήσουμε να ξεκινήσετε με το υλικό FLkey και να δημιουργήσετε μουσική όσο το δυνατόν πιο γρήγορα και εύκολα.

Μείνετε στο αυλάκι και παραμείνετε συγκεντρωμένοι στη μουσική σας με την απaráμιλλη αποκλειστική ενσωμάτωση με το FL Studio. Το πληκτρολόγιο MIDI πλήρους μεγέθους σας δίνει τον πλήρη πρακτικό έλεγχο της μουσικής σας παραγωγής. Τα pads του FLkey 37 αντιστοιχίζονται στο step sequencer του FL Studio και τα χτυπήματα κατασκευής είναι γρήγορα, και τέσσερις λειτουργίες Pad δίνουν στους ρυθμούς σας μια πραγματική ανθρώπινη αίσθηση. Παίξτε απευθείας στο Channel Rack ή στο FPC και ενεργοποιήστε τις φέτες στο SliceX και στο Fruity Slicer ή χρησιμοποιήστε το Note Repeat για να κάνετε τέλειους ρυθμούς κάθε φορά.

Το FLkey 37 φέρνει επίσης τα χειριστήρια Mixer και Channel Rack του FL Studio από την οθόνη και στα χέρια σας. Ανακατέψτε, δημιουργήστε και αυτοματοποιήστε εύκολα χρησιμοποιώντας τα οκτώ δοχεία και τα βασικά κουμπιά μεταφοράς. Αποκτήστε πρόσβαση στο αρχείο καταγραφής βαθμολογίας και αναίρεση, επανάληψη, Quantise και ενεργοποίηση του Metronome σε μια στιγμή. Περιηγηθείτε στις προεπιλογές στα πρόσθετα Image-Line για να αλλάξετε γρήγορα τα όργανα και τους ήχους, χωρίς να χρειάζεται ποντίκι.

Διατηρήστε τη δημιουργικότητα να ρέει με εμπνευσμένα μουσικά εργαλεία, όπως η λειτουργία κλίμακας, ώστε να χτυπάτε πάντα τη σωστή νότα. Τρεις λειτουργίες χορδής – Σταθερή, Κλίμακα και Χορδή Χρήστη – σας επιτρέπουν να αναπαράγετε μια σειρά από συγχορδίες με ένα δάχτυλο, ξεκλειδώνοντας μεγάλες αρμονίες και νέους ήχους αμέσως.

Τα πληκτρολόγια FLkey MIDI συνοδεύονται επίσης από μια εκτενή δέσμη οργάνων και εφέ υψηλής ποιότητας. Ρίξτε όλο αυτό το περιεχόμενο στα υπάρχοντα έργα σας στο FL Studio και δημιουργήστε μουσική όπως θέλετε, όπου θέλετε.

Βασικά χαρακτηριστικά

- **Αποκλειστική ενσωμάτωση με το FL Studio:** Παράγετε μουσική εύκολα με βασικά χειριστήρια στα χέρια σας
- **Έλεγχος Mixer, Channel Rack και Plugin:** Προσαρμόστε την ένταση και τη λήψη για την τέλεια μίξη, τροποποιήστε τα πρόσθετα Image-Line και καταγράψτε συμβάντα με φυσικό ήχο με FLkey 49/61 οκτώ περιστροφικά πόμολα.
- **Βήμα sequencer:** Πάρτε τον έλεγχο του step sequencer και προγραμματίστε τα τύμπανα του FL Studio εύκολα.
- **Δυνατότητα αναπαραγωγής Channel Rack:** Παίξτε απευθείας στο Channel Rack από τα pads του FLkey.
- **Έλεγχος οργάνων:** Ενεργοποιήστε το FPC και το Slicex με τα μαξιλαράκια για πιο εκφραστικά beats και μελωδίες.
- Μην χτυπάτε ποτέ λάθος νότα **Λειτουργία κλίμακας.**
- **Δημιουργικότητα με λειτουργίες συγχορδίας:** Η λειτουργία σταθερής χορδής, η λειτουργία χορδής χρήστη και η λειτουργία χορδής κλίμακας σας επιτρέπουν να αντιστοιχίζετε προσαρμοσμένες συγχορδίες, να παίζετε συγχορδίες από κλίμακες και να αποθηκεύετε προόδους χορδών για γρήγορη δημιουργία τραγουδιού και εύκολη εκτέλεση με ένα μόνο δάχτυλο.
- Πλήκτρα ευαίσθητα στην ταχύτητα και 16 επιθέματα RGB ευαίσθητα στην ταχύτητα.
- **Προκαθορισμένη περιήγηση:** Βρείτε τις αγαπημένες σας προεπιλογές από τα πρόσθετα Image-Line απευθείας από FLkey 49/61.
- **Προσαρμοσμένες λειτουργίες:** Εκχώρηση προσαρμοσμένων στοιχείων ελέγχου σε FLkey 49/61 για να προσαρμόσετε τη ροή εργασιών της μουσικής σας παραγωγής.

Περιεχόμενα κουτιού

- FLkey 49/61
- Καλώδιο USB Type-A σε B (1,5 μέτρα)
- Οδηγίες ασφαλείας

Αντιμετώπιση προβλημάτων

Για βοήθεια για να ξεκινήσετε με το δικό σας FLkey, επισκεφθείτε:

novationmusic.com/get-started

Εάν έχετε οποιοσδήποτε ερωτήσεις ή χρειάζεστε βοήθεια ανά πάσα στιγμή με το δικό σας FLkey, επισκεφθείτε το Κέντρο βοήθειας. Εδώ μπορείτε επίσης να επικοινωνήσετε με την ομάδα υποστήριξής μας:

support.novationmusic.com

Ξεκινώντας

Σύνδεση FLkey με υπολογιστή

Το FLkey τροφοδοτείται από διάυλο USB, ενεργοποιείται όταν το συνδέετε στον υπολογιστή σας με καλώδιο USB. Όταν συνδέετε το FLkey σε Mac, μπορεί να εμφανίζει το Keyboard Setup Assistant. Αυτό συμβαίνει επειδή το FLkey λειτουργεί επίσης ως πληκτρολόγιο υπολογιστή για να ενεργοποιήσει τη λειτουργία Πλοήγηση. Μπορείτε να απορρίψετε το Keyboard Setup Assistant.

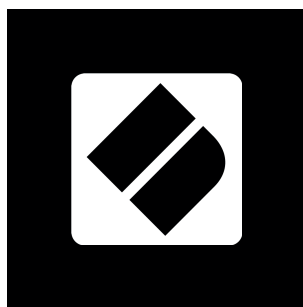


Εύκολη εκκίνηση

Το «Εργαλείο εύκολης εκκίνησης» παρέχει έναν οδηγό βήμα προς βήμα για τη ρύθμιση FLkey. Αυτό το διαδικτυακό εργαλείο σας καθοδηγεί στη διαδικασία σας FLkey διαδικασία εγγραφής και πρόσβαση στο πακέτο λογισμικού.

Και στους υπολογιστές Windows και Mac, όταν συνδέετε το FLkey στον υπολογιστή σας, εμφανίζεται ως συσκευή μαζικής αποθήκευσης, όπως μια μονάδα USB. Ανοίξτε τη μονάδα δίσκου και κάντε διπλό κλικ στο 'FLkey - Ξεκινώντας.html'. Κάντε κλικ στο «Έναρξη» για να ανοίξετε το Εργαλείο εύκολης εκκίνησης στο πρόγραμμα περιήγησής σας.

Αφού ανοίξετε το εργαλείο Easy Start, ακολουθήστε τις οδηγίες και τον οδηγό βήμα προς βήμα για να εγκαταστήσετε και να χρησιμοποιήσετε το FLkey.



Εναλλακτικά, εάν δεν θέλετε να χρησιμοποιήσετε το εργαλείο Easy Start, επισκεφτείτε τον ιστότοπό μας για να καταχωρήσετε το FLkey σας μη αυτόματα και να αποκτήσετε πρόσβαση στη δέσμη λογισμικού.

customer.novationmusic.com/register

Ενημέρωση του κλειδιού FL σας

Το Novation Components διαχειρίζεται ενημερώσεις για το FLkey σας. Για να επιβεβαιώσετε ότι διαθέτετε το πιο πρόσφατο υλικολογισμικό και να ενημερώσετε το FLkey σας:

1. Μεταβείτε στη διεύθυνση components.novationmusic.com
2. Κάντε κλικ στο FLkey
3. Κάντε κλικ στην καρτέλα Ενημερώσεις στο επάνω μέρος της σελίδας.
4. Ακολουθήστε τις οδηγίες για το FLkey σας. Εάν το FLkey σας χρειάζεται να ενημερώσει τα Components θα σας πει πώς να το κάνετε αυτό.

FLkey 49/61 Επισκόπηση υλικού



1. Οθόνη LCD - Εμφανίζει την κατάσταση της συσκευής και τις τιμές παραμέτρων και σας επιτρέπει να πλοηγηθείτε στα μενού.
2. **Βάρδια & Ρυθμίσεις** κουμπιά - Ενεργοποιήστε την πρόσβαση σε δευτερεύουσες λειτουργίες μετατόπισης, που εμφανίζονται σε κείμενο στον μπροστινό πίνακα και ανοίξετε το μενού Ρυθμίσεις στην οθόνη.
3. **Σελίδα** ◀ ▶ Κουμπιά – Αυτά πλοηγούνται αριστερά και δεξιά στο Channel Rack για να επεκτείνουν τα μοτίβα κατά την αλληλουχία, τη σελίδα μεταξύ των τραπέζων στο FPC και τη συσσώρευση μεταξύ των σελίδων του Slicex/Fruity Slicer. Μπορείτε επίσης να αλλάξετε τη σελίδα φωνής στη λειτουργία Κλίμακα χορδής, Μεταφορά σε Χορδή χρήστη ή Προσαρμοσμένη λειτουργία και να προσαρμόσετε την οκτάβα του πληκτρολογίου στη λειτουργία οργάνου.
4. **Σταθερή χορδή** Κουμπί – Αποθηκεύει μια συγχορδία για να παίζετε οπουδήποτε στο πληκτρολόγιο. Ενώ κρατάτε το **Σταθερή χορδή** [44] κουμπί, πατήστε και αφήστε τα πλήκτρα που θέλετε να είναι μέρος της «σταθερής» χορδής.
5. ... Κουμπί (Λειτουργία πλοήγησης) - Πατώντας το κουμπί «...» τίθεται το πλήκτρο FL σε λειτουργία πλοήγησης για περιήγηση σε δείγματα και προεπιλογές.
6. **Οκτάβα** - + Κουμπιά - Μεταφέρει το πληκτρολόγιο σε δέκα οκτάβες (C-2 έως C6). Το πάτημα και των δύο κουμπιών ρυθμίζει το ποσό μεταφοράς στο 0. Βλ **Κουμπιά Octave** [44].
7. **Πίσσα** Τροχός - Λυγίζει το γήπεδο της νότας που παίζεται.
8. **Διαμόρφωση** Τροχός - Μπορείτε να το αντιστοιχίσετε για να τροποποιήσετε τις παραμέτρους λογισμικού/υλισμικού.

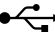
9. **Σημείωση Επανάληψη** Κουμπί - Επιτρέπει στα επιθέματα να στέλνουν συνεχείς σημειώσεις με διάφορους ρυθμούς που καθορίζονται χρησιμοποιώντας τη λειτουργία Shift στο πληκτρολόγιο. Βλέπω [Σημείωση Επανάληψη \[45\]](#).
10. **Pads** – Ακρόαση και επιλογή καναλιών στη λειτουργία Channel Rack. Χρησιμοποιήστε ενσωματώσεις με FPC, Slicex και Fruity Slicer σε λειτουργία οργάνου. Η ακολουθία κτυπά χρησιμοποιώντας τη λειτουργία Sequencer. Ενεργοποιήστε τις συγχωρδίες χρησιμοποιώντας τις λειτουργίες Scale και User Chord και Custom Modes.
11. **Μίξερ** ◀ ▶ Κουμπιά – Μετακίνηση αριστερά και δεξιά στην ενότητα FL Studio Mixer.
12. **Faders 1-8** και **Κύριος** - Ελέγξτε διάφορες παραμέτρους χρησιμοποιώντας τις διαθέσιμες λειτουργίες. Το 9ο Fader ελέγχει την κύρια ένταση στο DAW (εξαιρουμένου του HUI).
13. **Quantise** - Πυροδοτεί το [Quantise \[38\]](#) λειτουργία στο FL Studio, για να κολλήσετε σημειώσεις στο πλέγμα.
14. **Μετρονόμος** – Ενεργοποιεί και απενεργοποιεί τον Μετρονόμο ή το κλικ-κομμάτι του FL Studio.
15. **Ξεκάνω** - Ενεργοποιεί τη λειτουργία Αναίρεσης του FL Studio.
16. **Ξανακάνω** - Ενεργοποιεί τη λειτουργία Redo του FL Studio.



17. **Κλίμακα** Κουμπί - Ενεργοποιεί και απενεργοποιεί τα FLkey's [Λειτουργία κλίμακας \[43\]](#).
18. **Προεπιλογή** ▲ ▼ Κουμπιά - Πλοηγείται στις εγγενείς προεπιλογές προσθηκών FL Studio.
19. **Pots** - Ελέγξτε τις προκαθορισμένες αντιστοιχίσεις παραμέτρων για προσθήκες εγγενούς γεννήτριας FL, ελέγξτε την Ένταση/τηγάνι του Mixer, την ένταση ήχου/τηγάνι ράφι καναλιών ή εκχωρήστε τις δικές σας παραμέτρους με προσαρμοσμένες λειτουργίες.
20. **Ράφι καναλιών** ▲ ▼ Κουμπιά - Μετακινήστε προς τα πάνω και προς τα κάτω τη βάση καναλιού του FL Studio σε όλες τις λειτουργίες για να αλλάξετε το επιλεγμένο όργανο (και το όργανο που παίζεται από το πλήκτρο FL).
21. **Λειτουργία Fader** κουμπιά - Ελέγξτε διάφορες παραμέτρους χρησιμοποιώντας τις διαθέσιμες λειτουργίες.

22. **Μονοφωνία** κουμπί - Αλλάζει τη λειτουργικότητα των κουμπιών Fader στο FL Studio.
23. Αναπαραγωγή, Διακοπή, Εγγραφή - Ελέγχει την αναπαραγωγή στο FL Studio.
24. **Αρχείο καταγραφής βαθμολογίας** - Καταγράψτε τα τελευταία πέντε λεπτά με τις νότες MIDI που παίζονται στο FL Studio



25. **Υποστηρίζω** – Είσοδος υποδοχής 6,35 mm για πεντάλ στήριξης.
26.  - Θύρα USB Type-B.
27. **Έξοδος MIDI** – Υποδοχή MIDI Din 5 ακίδων για σύνδεση [εξωτερικό υλικό MIDI \[15\]](#).
28. Θύρα κλειδώματος Kensington – Χρησιμοποιήστε μια συμβατή κλειδαριά Kensington για να ασφαλίσετε το FLkey σας στο σταθμό εργασίας σας.

Συνεργασία με το FL Studio

Σχεδιάσαμε το FLkey για να λειτουργεί απρόσκοπτα με το FL Studio, προσφέροντας βαθιά εντοποίηση μέσω ισχυρών ελέγχων παραγωγής και απόδοσης. Μπορείτε επίσης να αλλάξετε το FLkey σας ανάλογα με τις ανάγκες σας [Προσαρμοσμένες λειτουργίες \[47\]](#).

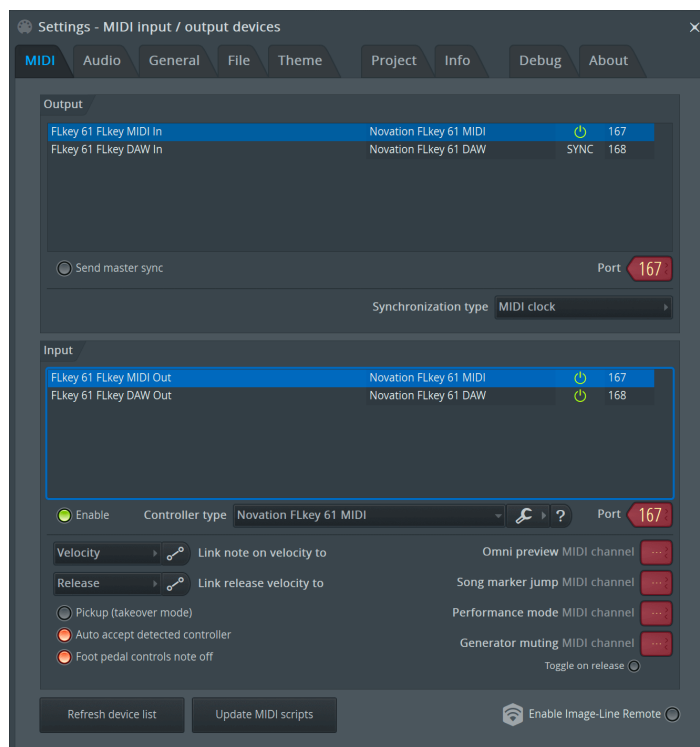
Εγκατάσταση

Πριν χρησιμοποιήσετε το FLkey με το FL Studio βεβαιωθείτε ότι το FLkey σας είναι ενημερωμένο, για βήματα σχετικά με το πώς να το κάνετε αυτό, ανατρέξτε στο [Ενημέρωση του κλειδιού FL σας \[8\]](#).

Για να χρησιμοποιήσετε το κλειδί FL, πρέπει να εκτελείτε το FL Studio έκδοση 20.9.2 ή νεότερη. Αφού συνδέσετε το κλειδί FL στον υπολογιστή σας, ανοίξετε το FL Studio και το κλειδί FL εντοπίζεται αυτόματα και ρυθμίζεται στις ρυθμίσεις MIDI του FL Studio.

Χειροκίνητη Εγκατάσταση

Στο παράθυρο Ρυθμίσεις MIDI, (Επιλογές > Ρυθμίσεις > MIDI) βεβαιωθείτε ότι έχει ρυθμιστεί όπως το παρακάτω στιγμιότυπο οθόνης. Για έναν οδηγό κειμένου σχετικά με τη ρύθμιση των ρυθμίσεων MIDI, μπορείτε επίσης να χρησιμοποιήσετε τα βήματα μετά το στιγμιότυπο οθόνης.



Βήματα χειροκίνητης εγκατάστασης:

1. Επιλέξτε και ενεργοποιήστε τις θύρες εισόδου FLkey MIDI και DAW στον κάτω πίνακα «Είσοδος»:
 - Έξοδος FLkey MIDI
 - Έξοδος FLkey DAW (με όνομα MIDIIN2 στα Windows)
2. Κάντε κλικ σε κάθε είσοδο και, χρησιμοποιώντας την κόκκινη καρτέλα «Θύρα» παρακάτω, ορίστε διαφορετικούς αριθμούς θύρας και για τις δύο.
 - Οι αριθμοί θύρας μπορούν να ρυθμιστούν σε οτιδήποτε δεν χρησιμοποιείται ήδη (εκτός από το 0)
 - Επιλέξτε διαφορετικούς αριθμούς θύρας για τις θύρες MIDI και DAW
3. Επιλέξτε κάθε είσοδο και αντιστοιχίστε τα σενάρια:
 - Κάντε κλικ στην είσοδο MIDI, κάντε κλικ στο αναπτυσσόμενο μενού «τύπος ελεγκτή» και επιλέξτε: «Novation FLkey MIDI».
 - Κάντε κλικ στην είσοδο DAW, κάντε κλικ στο αναπτυσσόμενο μενού «τύπος ελεγκτή» και επιλέξτε: «Novation FLkey DAW».
4. Κάντε κλικ στις θύρες εξόδου στον επάνω πίνακα «Έξοδος» και ορίστε τους αριθμούς «Θύρα» ώστε να ταιριάζουν με τις εισόδους.
 - FLkey MIDI In.
 - FLkey DAW In (ονομάζεται MIDIOUT2 στα Windows).
 - Τα σενάρια που ορίζετε στο βήμα 3 συνδέονται αυτόματα.
5. Επιλέξτε την έξοδο DAW (επάνω πίνακα) και ενεργοποιήστε το 'send master sync'.
6. Κοντά στο κάτω μέρος του παραθύρου, ενεργοποιήστε την επιλογή "Παραλαβή (λειτουργία λήψης)".
7. Κάντε κλικ στην «Ανανέωση λίστας συσκευών» κάτω αριστερά.

Έλεγχοι Μεταφορών



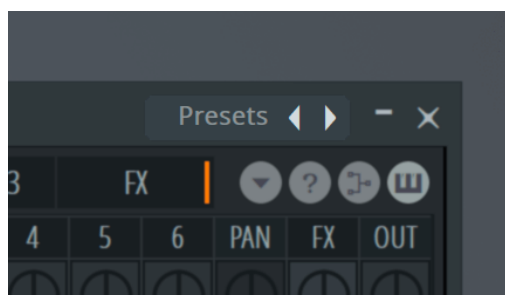
- Το κουμπί Play ► λειτουργεί με τον ίδιο τρόπο όπως το κουμπί Play του FL Studio, συνεχίζει και διακόπτει την αναπαραγωγή.
- Το κουμπί Διακοπή ■ διακόπτει την αναπαραγωγή και επαναφέρει τη θέση αναπαραγωγής.
- Το κουμπί Record ● αλλάζει την κατάσταση εγγραφής του FL Studio.

Προκαθορισμένη πλοήγηση

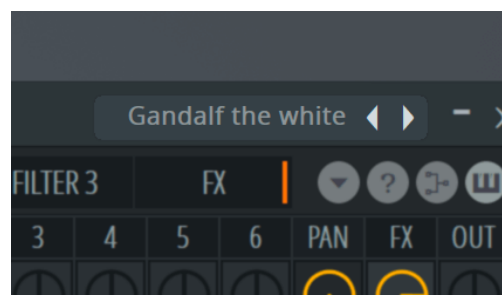
Μπορείτε να χρησιμοποιήσετε το πλήκτρο FL για κύλιση στις προεπιλογές. Επιλέξτε ένα όργανο ή ένα πρόσθετο και πατήστε τα κουμπιά Preset ▲ ή Preset ▼ για να επιλέξετε την επόμενη/προηγούμενη προεπιλογή. Μπορείτε να χρησιμοποιήσετε τα πλήκτρα/μαξιλάρια για να κάνετε ακρόαση στην προεπιλογή.



Τα κουμπιά Preset ▲ και Preset ▼ έχουν την ίδια αλληλεπίδραση με το κλικ Προεπιλογές ◀ ▶ στο GUI της προσθήκης FL Studio:



Προεπιλεγμένη προεπιλογή



Αφού κάνετε κλικ στο κουμπί Preset ▶



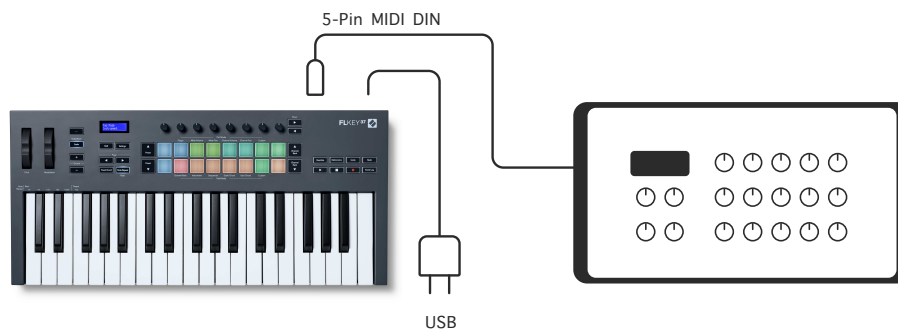
ΣΗΜΕΙΩΣΗ

Εάν χρησιμοποιείτε προσθήκες τρίτων, δεν θα μπορείτε να περιηγηθείτε στις προεπιλογές μετοχών τους. Ωστόσο, μπορείτε να περιηγηθείτε στις προεπιλογές που έχετε αποθηκεύσει τόσο στο FL Studio όσο και στα πρόσθετα τρίτων.

Εξωτερικές Συνδέσεις

Σύνδεση εξόδου FLkey MIDI με εξωτερικά όργανα MIDI

Για να χρησιμοποιήσετε την υποδοχή DIN 5 ακίδων για έξοδο MIDI στο FLkey σας χωρίς υπολογιστή, μπορείτε να τροφοδοτήσετε τη μονάδα με τυπικό τροφοδοτικό USB (5V DC, ελάχιστο 500mA).



Εισαγωγή Διατήρησης

Μπορείτε να συνδέσετε οποιοδήποτε τυπικό πεντάλ στήριξης μέσω του TS.» είσοδος υποδοχής. Δεν υποστηρίζουν όλα τα πρόσθετα σήματα πεντάλ διατήρησης από προεπιλογή, επομένως ίσως χρειαστεί να τα συνδέσετε με τη σωστή παράμετρο μέσα στην προσθήκη.

Η είσοδος Sustain του FLkey ανιχνεύει αυτόματα την πολικότητα του πεντάλ. Η είσοδος Sustain δεν υποστηρίζει sostenuto, μαλακά ή πεντάλ έντασης.

Λειτουργίες κατσαρόλας

Το FLkey έχει οκτώ δοχεία για τον έλεγχο διαφόρων παραμέτρων μέσα στο FL Studio ανάλογα με τη λειτουργία ποτ.

Για πρόσβαση σε λειτουργίες κατσαρόλας:

1. Κρατήστε πατημένο (ή πατήστε δύο φορές για να κλειδώσετε) Shift για να εισέλθετε στη λειτουργία Shift. Τα μαξιλαράκια ανάβουν. Η επάνω σειρά των μαξιλαριών αντιπροσωπεύει τις λειτουργίες ποτ. Το κείμενο πάνω από κάθε pad σας δείχνει τη λειτουργία ποτ του pad.
2. Πατήστε ένα pad για να επιλέξετε τη λειτουργία ποτ που θέλετε να χρησιμοποιήσετε. Ο παρακάτω πίνακας παραθέτει τις λειτουργίες ποτ του FLkey.



Όταν ενεργοποιείτε τη «Παραλαβή (λειτουργία λήψης)» στις ρυθμίσεις MIDI του FL Studio, το δοχείο πρέπει να φτάσει την αρχική τιμή προτού εφαρμοστούν οι αλλαγές στην παράμετρο που είναι συνδεδεμένη στο τρέχον δοχείο.

Λειτουργία κατσαρόλας	Χρήση
Συνδέω	Η λειτουργία προσθήκης ελέγχει οκτώ παραμέτρους, ανάλογα με την εστίαση της προσθήκης. Στην οθόνη εμφανίζεται το όνομα της παραμέτρου μαζί με τη νέα τιμή προσωρινά.
Ένταση Μίξερ	Η λειτουργία Mixer Volume αντιστοιχίζει τα fader του mixer σε όχθες των οκτώ στα δοχεία.
Μίξερ Παν	Η λειτουργία Mixer Pan αντιστοιχίζει τα δοχεία Mixer Pan, σε όχθες των οκτώ, στα δοχεία.
Όγκος καναλιού	Η λειτουργία "Όγκος καναλιού" αντιστοιχίζει τα δοχεία όγκου καναλιού σε τράπεζες των οκτώ στα δοχεία.
Κανάλι Παν	Η λειτουργία Μετατόπισης καναλιού αντιστοιχίζει τα δοχεία Μετατόπισης καναλιών σε όχθες των οκτώ στα δοχεία.
Εθιμο	Μπορείτε να αντιστοιχίσετε τα οκτώ δοχεία σε προσαρμοσμένες παραμέτρους

Pot Mode: Τραπεζική

Όταν βρίσκεστε στις λειτουργίες κατσαρόλας για τις ρυθμίσεις Mixer ή Channel, μπορείτε να κάνετε ταιριάσματα μεταξύ κομματιών ή καναλιών μίκτη. Κατά τη χρήση της λειτουργίας Channel Rack Pad, οι τράπεζες πλοήγησης σε ομάδες των οκτώ, ώστε τα δοχεία να ευθυγραμμίζονται με την κάτω σειρά των μαξιλαριών. σε όλες τις άλλες λειτουργίες pad, το banking μετακινεί ένα κομμάτι ή ένα κανάλι κάθε φορά.

- Στις λειτουργίες Mixer Volume και Mixer Pan πατήστε τα κουμπιά ◀ ή ▶ κάτω από την ετικέτα 'Mixer' για να μετακινήσετε την επιλογή στο προηγούμενο/επόμενο κομμάτι(α). Η κόκκινη επιλογή στο FL Studio δείχνει ποια τράπεζα ελέγχουν τα ροτ.
- Στις λειτουργίες Έντασης καναλιού ή Μετακίνησης καναλιών, πατήστε το Ράφι καναλιών ▼ ή το Ράφι καναλιών ▲ για να μετακινήσετε την επιλογή στο προηγούμενο/επόμενο κομμάτι(α). Η κόκκινη επιλογή στο FL Studio δείχνει ποια τράπεζα ελέγχουν τα ροτ.

Pot Mode: Πρόσθετο

Στη λειτουργία Plugin, μπορείτε να χρησιμοποιήσετε τα ροτς του FLkey για να ελέγξετε οκτώ παραμέτρους στην προσθήκη που έχετε εστιάσει. Τα περισσότερα εγγενή πρόσθετα FL Studio υποστηρίζουν τη λειτουργία ροτ του FLkey.



ΣΗΜΕΙΩΣΗ

Οι παράμετροι με τις οποίες αντιστοιχίζει το FLkey στα πρόσθετα του FL Studio είναι προκαθορισμένες αντιστοιχίσεις. Για προσθήκες τρίτων, μπορείτε να χρησιμοποιήσετε τη λειτουργία Προσαρμοσμένης κατασρόλας για να δημιουργήσετε τις δικές σας αντιστοιχίσεις.

Λειτουργία κατασρόλας: Ένταση μίξερ

Στη λειτουργία Mixer Volume, τα οκτώ δοχεία του FLkey αντιστοιχίζονται στα fader του μίκτη στο FL Studio. Μπορείτε να ελέγξετε τους όγκους των κομματιών του μίκτη σε ομάδες των οκτώ.



Λειτουργία κατασρόλας: Τηγάνι μίξερ

Στη λειτουργία Mixer Pan, τα οκτώ δοχεία του FLkey αντιστοιχίζονται στα χειριστήρια τηγανιού στο μίξερ του FL Studio. Μπορείτε να ελέγξετε τη μετατόπιση του κομματιού μείκτη σε ομάδες των οκτώ.



Λειτουργία Pot: Ένταση καναλιού

Στη λειτουργία έντασης καναλιού, τα οκτώ δοχεία του FLkey αντιστοιχίζονται στο στοιχείο ελέγχου έντασης καναλιού σε ομάδες των οκτώ.



Λειτουργία δοχείου: Μετακίνηση καναλιού

Στη λειτουργία Canal Pan, τα οκτώ pots του FLkey αντιστοιχίζονται στο στοιχείο ελέγχου Channel Pan σε ομάδες των οκτώ.



Λειτουργία κατσαρόλας: Προσαρμοσμένη

Αυτή η λειτουργία rot σας δίνει ελευθερία σε όποιες παραμέτρους θέλετε να ελέγξετε και έως και οκτώ ταυτόχρονα. Χρησιμοποιώντας τα Novation Components, μπορείτε να επεξεργαστείτε τα μηνύματα που στέλνουν τα pots και τα κουμπιά fader σε προσαρμοσμένη λειτουργία

<http://components.novationmusic.com>.



Για να αντιστοιχίσετε τις περισσότερες παραμέτρους στο FL Studio με τα Pots στο FLkey:

1. Κάντε δεξί κλικ σε μια παράμετρο στο FL Studio.
2. Επιλέξτε μία από τις δύο λειτουργίες τηλεχειριστηρίου (εξηγείται παρακάτω).
3. Μετακινήστε ένα δοχείο για να αντιστοιχίσετε την παράμετρο στο δοχείο που μετακινήσατε.

Λειτουργίες τηλεχειρισμού:

- Σύνδεση με ελεγκτή - δημιουργεί μια σύνδεση μεταξύ μιας παρουσίας της παραμέτρου και του δοχείου, ανεξάρτητα από την εστίαση. Αυτός ο σύνδεσμος λειτουργεί σε όλο το έργο.
- Παράκαμψη καθολικού συνδέσμου - δημιουργεί έναν σύνδεσμο σε όλα τα έργα, εκτός εάν αντικατασταθεί από "ανά έργο-σύνδεσμο". Καθώς αυτό εξαρτάται από το εστιασμένο παράδειγμα, μπορείτε να ελέγξετε πολλές παραμέτρους με ένα δοχείο.

Λειτουργίες μαξιλαριού

Το FLkey διαθέτει 16 pads για τον έλεγχο διαφόρων στοιχείων μέσα στο FL Studio ανάλογα με τη λειτουργία pad.

Για πρόσβαση σε λειτουργίες pad:

1. Κρατήστε πατημένο (ή πατήστε δύο φορές για να κλειδώσετε) Shift για να εισέλθετε στη λειτουργία Shift. Τα μαξιλαράκια ανάβουν. Η κάτω σειρά των μαξιλαριών αντιπροσωπεύει τις λειτουργίες μαξιλαριών. Το κείμενο κάτω από κάθε pad σας δείχνει τη λειτουργία pad.
2. Πατήστε ένα pad για να επιλέξετε τη λειτουργία pad που θέλετε να χρησιμοποιήσετε. Ο παρακάτω πίνακας παραθέτει τις λειτουργίες πληκτρολογίου του FLkey.



Τρόπος	Χρήση
Πρότυπο	Μπορείτε να προσθέσετε ή να επιλέξετε νέα μοτίβα στο FL Studio χρησιμοποιώντας τα μαξιλαράκια του FLkey.
Ράφι καναλιών	Η λειτουργία Channel Rack σας επιτρέπει να κάνετε ακρόαση και να επιλέξετε κανάλια.
Όργανο	Μπορείτε να ελέγξετε το επιλεγμένο όργανο. Τα FPC, Slicex και Fruity Slicer έχουν ειδικές διατάξεις.
Διαδοχέας	Στη λειτουργία Sequencer, μπορείτε να δημιουργήσετε και να επεξεργαστείτε βήματα. Μπορείτε επίσης να επεξεργαστείτε ολόκληρο το πρόγραμμα επεξεργασίας γραφήματος.
Χορδή κλίμακας	Μπορείτε να παίξετε προκαθορισμένες συγχορδίες στο καθορισμένο ριζικό κλειδί και την κλίμακα.
Χορδή χρήση	Μπορείτε να ηχογραφήσετε και να αναπαράγετε έως και 16 συγχορδίες.
Εθιμο	Μπορείτε να αντιστοιχίσετε τα δεκαέξι επιθέματα σε προσαρμοσμένες παραμέτρους.

Λειτουργία Pad: Ράφι καναλιών

Η λειτουργία Channel Rack pad σας επιτρέπει να αναπαράγετε έως και 16 κανάλια Channel Rack ταυτόχρονα. Κάθε pad αντιπροσωπεύει ένα μόνο κανάλι που μπορείτε να ενεργοποιήσετε χρησιμοποιώντας μια σημείωση C5. Τα pads φωτίζουν το χρώμα του καναλιού για το κανάλι στο οποίο αντιστοιχίζετε το pad.

Όταν πατάτε ένα pad, το FL Studio επιλέγει το κανάλι και ενεργοποιεί τον ήχο. Στη συνέχεια, το πληκτρολόγιο ανάβει λευκό για να εμφανιστεί το επιλεγμένο κανάλι και το όνομα του καναλιού εμφανίζεται στιγμιαία στην οθόνη. Μπορείτε να επιλέξετε ένα κανάλι από το υλικό κάθε φορά. Το πλήκτρο FL εμφανίζεται όταν δεν έχετε επιλέξει κανάλι στο FL Studio.

Η διάταξη του μαξιλαριού είναι από αριστερά προς τα δεξιά, από κάτω προς τα πάνω σε δύο σειρές των οκτώ. Τα κανάλια στην κάτω σειρά ευθυγραμμίζονται με τη διάταξη πλαισίων ράφι καναλιών/πλαίσιο έντασης ήχου.



Pad Mode: Channel Rack Banking

Μπορείτε να χρησιμοποιήσετε το Channel Rack ▼ ή το Channel Rack ▲ για να αποθηκεύσετε την επιλογή στην προηγούμενη/επόμενη ομάδα των οκτώ. Τα κουμπιά Channel Rack κουμπώνουν ανοιχτό λευκό όταν η τραπέζικη είναι διαθέσιμη προς αυτή την κατεύθυνση. Η τραπέζικη δεν επηρεάζει το επιλεγμένο κανάλι.

Μπορείτε να κρατήσετε πατημένο τα κουμπιά Channel Rack ▼ ή Channel Rack ▲ για αυτόματη κύλιση στο Channel Rack.

Λειτουργία Pad: Ομάδες ραφιών καναλιών

Η διάταξη πληκτρολογίου Channel Rack ακολουθεί τις ομάδες Channel Rack. Όταν αλλάζετε ομάδες καναλιών Rack στο FL Studio χρησιμοποιώντας το αναπτυσσόμενο μενού στο επάνω μέρος του παραθύρου ράφι καναλιών, το πλέγμα πληκτρολογίου ανανεώνεται για να εμφανιστεί η νέα τράπεζα εντός της ομάδας που έχετε επιλέξει.

Λειτουργία Pad: Όργανο

Μπορείτε να ελέγξετε τα πρόσθετα Channel Rack από το FLkey στη λειτουργία οργάνων. Για να εισέλθετε στη λειτουργία οργάνων, κρατήστε πατημένο το shift και πατήστε το πληκτρολόγιο πάνω από το «Όργανο» στο υλικό. Μπορείτε να εισαγάγετε δεδομένα σημειώσεων MIDI μέσω επιθεμάτων, προσαρμόζοντας ειδικές διατάξεις οργάνων:

- Τακάκια FPC
- Slicex
- Κόφτης φρούτων
- Μια προεπιλεγμένη διάταξη οργάνου

Από προεπιλογή, η λειτουργία Instrument Pad εμφανίζει ένα χρωματικό πληκτρολόγιο στα πλακίδια (φαίνεται παρακάτω). Όταν έχετε ενεργοποιήσει τη λειτουργία κλίμακας στη λειτουργία οργάνων, τα δεδομένα MIDI που αποστέλλονται από τα επιθέματα αντιστοιχίζονται στις οκτώ νότες στην κλίμακα που επιλέγετε, σε δύο οκτάβες.

Τα κουμπιά Preset ▲ ή Preset ▼, σας επιτρέπουν να μετακινηθείτε στις προεπιλογές του οργάνου.



FPC

Στη λειτουργία οργάνου, όταν προσθέτετε το πρόσθετο FPC σε ένα κομμάτι Channel Rack, μπορείτε να ελέγξετε τα επιθέματα τυμπάνου FPC από το FLkey. Όταν επιλέγετε ένα κανάλι με την προσθήκη FPC:

- Τα αριστερότερα μαξιλαράκια 4 x 2 ελέγχουν το κάτω μισό των μαξιλαριών FPC.
- Τα δεξιά μαξιλαράκια 4 x 2 ελέγχουν το επάνω μισό των μαξιλαριών FPC.

Το FPC είναι ιδιαίτερο σε αυτό: Καθώς τα μαξιλαράκια του έχουν ξεχωριστά χρώματα, τα μαξιλαράκια από το πλήκτρο FL σέβονται αυτά τα χρώματα αντί για το χρώμα του καναλιού.

Slicex

Στη λειτουργία οργάνου, όταν προσθέτετε την προσθήκη Slicex στο Channel Rack, μπορείτε να αναπαράγετε κομμάτια χρησιμοποιώντας τα pads του FLkey.

Μπορείτε να πατήσετε τη σελίδα προς τα αριστερά ή τη σελίδα δεξιά για να συγκεντρώσετε τις επόμενες 16 φέτες και να τις ενεργοποιήσετε με τα μαξιλαράκια του FLkey.

Κόφτης φρούτων

Μπορείτε να αναπαράγετε κομμάτια χρησιμοποιώντας τα πλήκτρα FL όταν βρίσκεστε σε λειτουργία οργάνων όταν επιλέγετε ένα κανάλι Channel Rack με αυτήν την προσθήκη.

Μπορείτε να πατήσετε τη σελίδα αριστερά ή σελίδα δεξιά για να μεταβείτε στις επόμενες 16 φέτες για να μπορέσετε να τις ενεργοποιήσετε με τα επιθέματα πλήκτρων FL.

Προεπιλεγμένο όργανο

Αυτή η διάταξη είναι διαθέσιμη για ένα κανάλι Channel Rack με οποιοδήποτε άλλο πρόσθετο χωρίς προσαρμοσμένη υποστήριξη ή καθόλου προσθήκη.

Από προεπιλογή, τα επιθέματα εμφανίζουν μια χρωματική διάταξη πληκτρολογίου με τη σημείωση C5 (MIDI note 84) στο κάτω αριστερό πληκτρολόγιο. Μπορείτε να το αλλάξετε χρησιμοποιώντας τη λειτουργία Scale του FLkey.

Πατώντας το κουμπί σελίδας αριστερά μειώνεται η οκτάβα και το κουμπί σελίδας δεξιά αυξάνει την οκτάβα. Το πιο φωτεινό κάτω δεξιά/πάνω αριστερά pad είναι πάντα η ρίζα (C από προεπιλογή). Με ενεργοποιημένη τη λειτουργία κλίμακας, η διάταξη πληκτρολογίου ταιριάζει με την κλίμακα που επιλέγετε ξεκινώντας από τη ρίζα στο κάτω αριστερό πληκτρολόγιο.

Λειτουργία Pad: Sequencer

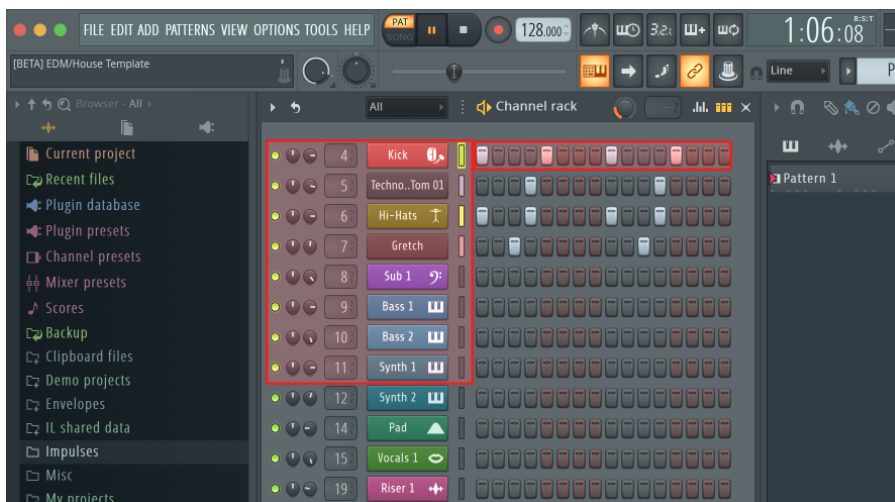
Στη λειτουργία Sequencer, ελέγχετε το πλέγμα του sequencer στο FL Studio Channel Rack.

Μπορείτε να τοποθετήσετε και να αλλάξετε βήματα μέσα στο επιλεγμένο όργανο και μοτίβο. Για να χρησιμοποιήσετε τη λειτουργία Sequencer, κρατήστε πατημένο (ή πατήστε δύο φορές για να κλειδώσετε) Shift + Sequencer. Η επάνω σειρά των μαξιλαριών δείχνει τα βήματα 1-8 και η κάτω σειρά τα βήματα 9-16.

Στη λειτουργία Sequencer, τα pads εμφανίζουν τα βήματα για το επιλεγμένο κομμάτι Channel Rack, τα ενεργά βήματα εμφανίζονται με φωτεινό χρώμα κομματιού και τα ανενεργά βήματα σε αμυδρό χρώμα κομματιού. Μπορείτε να αλλάξετε τα βήματα πατώντας τα μαξιλαράκια.

Πατήστε Channel Rack ▲ και Channel Rack ▼ για κύλιση στα όργανα. Τα επιθέματα ενημερώνονται για να ταιριάζουν με το χρώμα του προγράμματος ακολουθίας του καναλιού που ελέγχετε.

Στο παρακάτω γραφικό και στιγμιότυπο οθόνης του FL Studio— μπορείτε να δείτε ότι το κανάλι 'Kick' έχει τέσσερα ενεργά βήματα στη σειρά και τέσσερα αναμμένα μαξιλαράκια στα μαξιλαράκια του FLkey.



Ενώ παίζει η μεταφορά, το τρέχον βήμα αναπαραγωγής (Βήμα 6) ανάβει σε φωτεινό λευκό. Όταν κάνετε παύση του sequencer, το pad του βήματος αναπαραγωγής παραμένει λευκό, αλλά δεν εμφανίζεται όταν σταματάτε τη μεταφορά.

Χρησιμοποιήστε τα κουμπιά σελίδας ◀ και ▶ κάτω από την ετικέτα «Σελίδα» για να μετακινήσετε την επιλογή στην προηγούμενη/επόμενη ομάδα 16 βημάτων. Ένα κόκκινο πλαίσιο επισημαίνει για λίγο ποια βήματα έχετε επιλέξει στο Channel Rack του FL Studio.

Πρόγραμμα επεξεργασίας γραφικών ραφιών καναλιών

Μπορείτε να χρησιμοποιήσετε δοχεία ένα έως οκτώ για να επεξεργαστείτε τις παραμέτρους βημάτων στη λειτουργία Sequencer. Αντιστοιχίζονται στις οκτώ παραμέτρους του επεξεργαστή γραφημάτων από αριστερά προς τα δεξιά (δείτε τον παρακάτω πίνακα για περισσότερες λεπτομέρειες). Στη λειτουργία Sequencer, τα pots είναι προεπιλεγμένα στην τελευταία επιλεγμένη λειτουργία pot. για να ενεργοποιήσετε το Graph Editor, πρέπει να κρατήσετε το βήμα(τα) που θέλετε να αλλάξετε. Οι λειτουργίες επεξεργασίας γραφικών ραφιών καναλιών είναι παρακάτω.

Όταν επεξεργάζεστε παραμέτρους, το πρόγραμμα επεξεργασίας γραφήματος εμφανίζεται στο FL Studio. Όταν αλλάζετε την τιμή σημείωσης ενός βήματος, το παράθυρο επεξεργασίας γραφήματος ακολουθεί την τιμή σημείωσης που έχετε ορίσει.

Επεξεργασία κλειδώματος

Η επεξεργασία κλειδώματος σας επιτρέπει να επεξεργαστείτε τιμές ενός ή πολλαπλών βημάτων. Για να εισέλθετε στη λειτουργία Latch Edit, κρατήστε ένα βήμα για περισσότερο από 1 δευτερόλεπτο. Τα μαξιλαράκια ανάβουν σε χρώμα παραμέτρου επεξεργασίας γραφημάτων. Αυτό σημαίνει ότι μπορείτε να απελευθερώσετε τα βήματα πριν ρυθμίσετε τις παραμέτρους τους με μια κίνηση δοχείου.

Πατήστε οποιοδήποτε βήμα για να το προσθέσετε ή να το αφαιρέσετε από την επιλογή των κλειδωμένων βημάτων. Οποιαδήποτε αλλαγή παραμέτρου επηρεάζει όλα τα επιλεγμένα βήματα.

Για έξοδο από τη λειτουργία επεξεργασίας μανδάλου, πατήστε το παλλόμενο κουμπί Channel Rack ▼.

Γρήγορη επεξεργασία

Κρατήστε ένα βήμα και μετακινήστε ένα δοχείο μέσα σε ένα δευτερόλεπτο για να μεταβείτε στη λειτουργία γρήγορης επεξεργασίας. Πατήστε και κρατήστε πατημένο ένα βήμα και μετακινήστε ένα από τα οκτώ δοχεία για να ελέγξετε τις παραμέτρους στο πρόγραμμα επεξεργασίας γραφήματος. Οι αλλαγές παραμέτρων επηρεάζουν κάθε βήμα που πραγματοποιείται στη λειτουργία γρήγορης επεξεργασίας.

Τη στιγμή που μετακινείτε ένα δοχείο, ο επεξεργαστής γραφήματος εμφανίζεται στο FL Studio και εξαφανίζεται όταν απελευθερώνετε το βήμα.

Για έξοδο από τη λειτουργία γρήγορης επεξεργασίας, απελευθερώστε όλα τα βήματα που έχετε κρατήσει.

Για να επεξεργαστείτε βήματα με περισσότερες παραμέτρους, κρατήστε το βήμα στα μαξιλαράκια και, στη συνέχεια, γυρίστε το δοχείο.

Κατσαρόλα/Πόμολο	Συνάρτηση γραφήματος
Δοχείο 1	Σημείωση Pitch
Δοχείο 2	Ταχύτητα
Δοχείο 3	Ταχύτητα απελευθέρωσης
Δοχείο 4	Ωραίο βήμα
Δοχείο 5	Πανοραμική λήψη
Δοχείο 6	Mod X
Δοχείο 7	Mod Y
Δοχείο 8	Μετατόπιση

Λειτουργία χορδής κλίμακας

Η λειτουργία χορδής κλίμακας σας παρέχει ομάδες προκαθορισμένων συγχορδιών. Για πρόσβαση σε αυτές τις τράπεζες κρατήστε πατημένο το κουμπί Shift και πατήστε το Scale Chord pad (5ο pad). Κάθε σειρά pad περιέχει μια ομάδα από συγχορδίες. Το βασικό κλειδί είναι C minor από προεπιλογή, για να το αλλάξετε βλ [Λειτουργία κλίμακας \[43\]](#).



Το πρώτο και το τελευταίο μαξιλαράκι κάθε σειράς ανάβουν πιο έντονα από τα μεσαία επιθέματα για να δείξει τη θέση της χορδής της ρίζας. Για πλοήγηση μεταξύ σελίδων συγχορδίων χρησιμοποιήστε τα κουμπιά πλοήγησης Σελίδα ◀ ▶. Αυτή η λειτουργία έχει τρεις σελίδες με προκαθορισμένες συγχορδίες: Τριάδες, 7η, 9η και 6/9η.

Ορατό στην οθόνη	
Σελίδα 1	Κορυφή: Τριάδες (ανοιχτό μπλε)
(Όπως φαίνεται παραπάνω)	Κάτω: 7οι (Σκούρο Μπλε)
Σελίδα 2	Κορυφαίοι: 7οι (Σκούρο Μπλε)
	Κάτω: 9οι (Μωβ)
Σελίδα 3	Κορυφαίοι: 9οι (Μωβ)
(Φαίνεται παρακάτω)	Κάτω: 6/9s (ροζ)



Όταν πατάτε ένα μαξιλαράκι, ανάβει πράσινο και επιστρέφει στο αρχικό του χρώμα όταν απελευθερωθεί. Για να αλλάξετε την οκτάβα της συγχορδίας, κρατήστε πατημένο το Shift και πατήστε τα κουμπιά Σελίδα ◀ ▶, αυτά παρέχουν πρόσβαση σε ένα εύρος από -3 έως +3 οκτάβες.

Πατήστε Shift + Scale για να επιλέξετε μια κλίμακα με τα ροζ φωτισμένα μαξιλαράκια και ένα πλήκτρο ρίζας με οποιαδήποτε νότα στο πληκτρολόγιο που αλλάζει την κλίμακα και το ριζικό πλήκτρο της προκαθορισμένης συγχορδίας.

Λειτουργία χορδής χρήστη

Στη λειτουργία χορδής χρήστη, μπορείτε να αντιστοιχίσετε έως και έξι νότες συγχορδίες σε κάθε pad. Το πλήκτρο FL αποθηκεύει αυτές τις συγχορδίες στην εσωτερική του μνήμη και είναι προσβάσιμο μεταξύ των κύκλων ισχύος. Οποιοσδήποτε αναθέσεις κάνετε είναι διαθέσιμες αφού απενεργοποιήσετε και ενεργοποιήσετε ξανά το FLkey σας.

Κρατήστε πατημένο το κουμπί Shift για να εισέλθετε στη λειτουργία χορδής χρήστη και πατήστε το πληκτρολόγιο χορδής χρήστη (6ο pad).

Για να αντιστοιχίσετε μια συγχορδία σε ένα πληκτρολόγιο: πατήστε παρατεταμένα ένα πληκτρολόγιο και πατήστε τις νότες που θέλετε να αντιστοιχίσετε από το πληκτρολόγιο. Μπορείτε να αντιστοιχίσετε έως και έξι νότες σε κάθε πληκτρολόγιο χρησιμοποιώντας μεμονωμένα πατήματα πλήκτρων. Δεν χρειάζεται να κρατάτε όλες τις σημειώσεις ταυτόχρονα εάν κρατάτε το μπλοκ.

Όταν εκχωρείτε μια συγχορδία, το pad ανάβει μπλε. Όταν πατάτε, παίζει τη συγχορδία και ανάβει πράσινο. Εάν σε ένα pad δεν έχει εκχωρηθεί συγχορδία, το pad δεν είναι αναμμένο. Τα τέσσερα ροζ επιθέματα παρακάτω δείχνουν τακάκια με εκχωρημένες συγχορδίες.



Για να διαγράψετε μια ανάθεση συγχορδίας από ένα πληκτρολόγιο, κρατήστε πατημένο το κουμπί Preset ▼, τα πλακέτα με τις εκχωρημένες συγχορδίες γίνονται κόκκινα. Πατήστε ένα κόκκινο μαξιλάρι για να διαγράψετε την εκχωρημένη συγχορδία, αφού διαγραφεί το pad δεν ανάβει πλέον.



Τα κουμπιά Σελίδα ◀ ▶ μεταφέρουν την τράπεζα χορδών σε ημιτόνια μεταξύ -12 και +12, η οθόνη του πληκτρού FL εμφανίζει τις αλλαγές που κάνετε.



Λειτουργία προσαρμοσμένης επιφάνειας

Αυτή η λειτουργία pad σας δίνει ελευθερία σε όποιες παραμέτρους θέλετε να ελέγξετε.

Χρησιμοποιώντας [Στοιχεία Novation](#), μπορείτε να επεξεργαστείτε τα μηνύματα που στέλνουν τα δοχεία σε Προσαρμοσμένη λειτουργία.

Λειτουργία μαξιλαιριού: Μοτίβο

Μπορείτε να προσθέσετε ή να επιλέξετε νέα μοτίβα στο FL Studio χρησιμοποιώντας τα μαξιλαιράκια του FLkey.

Για να εισέλθετε στη λειτουργία μοτίβου, πατήστε και κρατήστε πατημένο το shift και πατήστε το κουμπί "...".



Τα μαξιλαιράκια φωτίζονται στα αντίστοιχα χρώματα σχεδίων από το FL Studio. Το επιλεγμένο μοτίβο θα ανάβει λευκό στα μαξιλαιράκια.





Πατώντας ένα pad με το ίδιο ευρετήριο με ένα υπάρχον μοτίβο επιλέγεται αυτό το μοτίβο, ώστε να μπορείτε να το επεξεργαστείτε για παράδειγμα χρησιμοποιώντας το [Λειτουργία πληκτρολογίου ακολουθίας](#) [23].

Πατώντας ένα πληκτρολόγιο που δεν έχει ακόμη συσχετισμένο μοτίβο, προσθέτει αυτό το μοτίβο και είναι έτοιμο για επεξεργασία.

Για να κλωνοποιήσετε ένα μοτίβο, επιλέξτε το μοτίβο που θέλετε να κλωνοποιήσετε, κρατήστε το **Βάρδια** και πατήστε Clone Pattern (Preset ▼ pad)



ΣΗΜΕΙΩΣΗ

Όπως και με την προσθήκη μοτίβων στο FL Studio, τυχόν κενά μοτίβα εξαφανίζονται εάν δεν τα επεξεργαστείτε πριν επιλέξετε διαφορετικό μοτίβο.

Χρησιμοποιήστε τα κουμπιά πάνω/κάτω ράφι καναλιών προς τα δεξιά για να αλλάξετε την επιλογή των εμφανιζόμενων μοτίβων. Πατώντας πάνω/κάτω θα μετακινηθεί η οθόνη σε ομάδες οκτώ μοτίβων.

Ομάδες προτύπων

Στο FL Studio, μπορείτε να ομαδοποιήσετε μοτίβα. Όταν ομαδοποιείτε ένα σύνολο μοτίβων, το FL Studio σας επιτρέπει να φιλτράρετε τα μοτίβα σας κατά αυτές τις ομάδες. Τα FLkey pads σας θα ακολουθούν τα φίλτρα στο FL Studio, εμφανίζοντας μόνο τα φιλτραρισμένα μοτίβα στα FLkey pads.

Λειτουργίες Fader

Το FLkey έχει εννέα Fader για τον έλεγχο διαφόρων στοιχείων μέσα στο FL Studio ανάλογα με τη λειτουργία fader.

Από προεπιλογή, έχει επιλεγεί η ένταση του Mixer. Για πρόσβαση στις διάφορες λειτουργίες fader:

1. Κρατήστε πατημένο το κουμπί Shift.
2. Πατήστε το αντίστοιχο κουμπί Fader Mode.



Σε αυτό το παράδειγμα, το **Λειτουργία Fader: Συνδέω** επιλέγεται έτσι το **Λειτουργία κατσαρόλας: Συνδέω** ανάβει πορτοκαλί για να δείξει ότι δεν μπορείτε να επιλέξετε και τα δύο ταυτόχρονα.

Τρόπος	Χρήση
Ένταση Μίξερ	Η λειτουργία Mixer Volume αντιστοιχίζει τα fader του μίκτη σε συστοιχίες των οκτώ με τα fader. Το ένατο Fader ελέγχει το κύριο κομμάτι του FL Studio.
Όγκος καναλιού	Η λειτουργία "Όγκος καναλιού" αντιστοιχίζει τα δοχεία όγκου καναλιού σε συστοιχίες των οκτώ με τα fader. Το ένατο Fader ελέγχει το κύριο κομμάτι του FL Studio.
Συνδέω	Η λειτουργία προσθήκης ελέγχει οκτώ παραμέτρους, ανάλογα με την εστίαση της προσθήκης. Στην οθόνη εμφανίζεται το όνομα της παραμέτρου μαζί με τη νέα τιμή προσωρινά. Το ένατο κουμπί Fader και Fader δεν έχουν καμία λειτουργία στη λειτουργία Plugin.
Εθιμο	Μπορείτε να αντιστοιχίσετε τα οκτώ Fader σε προσαρμοσμένες παραμέτρους



ΣΗΜΕΙΩΣΗ

Δεν μπορείτε να εκχωρήσετε μια λειτουργία και στα rot και στα fader ταυτόχρονα. Εάν μια λειτουργία έχει ήδη αντιστοιχιστεί στα δοχεία, τότε το κουμπί Fader εμφανίζεται πορτοκαλί ενώ κρατάτε πατημένο το Shift, πατώντας ένα κουμπί Fader ενώ σε αυτήν την κατάσταση δεν θα εκχωρηθούν τα fader σε αυτήν τη λειτουργία.

Pot Mode: Τραπεζική

Όταν βρίσκεστε στις λειτουργίες κατσαρόλας για τις ρυθμίσεις Mixer ή Channel, μπορείτε να κάνετε ταιριάσματα μεταξύ κομματιών ή καναλιών μίκτη. Κατά τη χρήση της λειτουργίας Channel Rack Pad, οι τράπεζες πλοήγησης σε ομάδες των οκτώ, ώστε τα δοχεία να ευθυγραμμίζονται με την κάτω σειρά των μαξιλαριών. σε όλες τις άλλες λειτουργίες pad, το banking μετακινεί ένα κομμάτι ή ένα κανάλι κάθε φορά.

- Στις λειτουργίες Mixer Volume και Mixer Pan pot πατήστε τα κουμπιά ◀ ή ▶ κάτω από την ετικέτα 'Mixer' για να μετακινήσετε την επιλογή στο προηγούμενο/επόμενο κομμάτι(α). Η κόκκινη επιλογή στο FL Studio δείχνει ποια τράπεζα ελέγχουν τα pot.
- Στις λειτουργίες Έντασης καναλιού ή Μετακίνησης καναλιών, πατήστε το Ράφι καναλιών ▼ ή το Ράφι καναλιών ▲ για να μετακινήσετε την επιλογή στο προηγούμενο/επόμενο κομμάτι(α). Η κόκκινη επιλογή στο FL Studio δείχνει ποια τράπεζα ελέγχουν τα pot.

Λειτουργία Fader: Πρόσθετο

Στη λειτουργία Plugin, μπορείτε να χρησιμοποιήσετε τα fader του FLkey για να ελέγξετε οκτώ παραμέτρους στην προσθήκη που έχετε εστιάσει. Τα περισσότερα εγγενή πρόσθετα FL Studio υποστηρίζουν τη λειτουργία fader του FLkey.



Όταν μετακινείτε ένα fader σας FLkey 49/61H οθόνη του εμφανίζει προσωρινά το όνομα και τη νέα τιμή της παραμέτρου της προσθήκης.



ΣΗΜΕΙΩΣΗ

Οι παράμετροι με τις οποίες αντιστοιχίζει το FLkey στα πρόσθετα του FL Studio είναι προκαθορισμένες αντιστοιχίσεις. Για προσθήκες τρίτων, μπορείτε να χρησιμοποιήσετε τη λειτουργία προσαρμοσμένου fader για να δημιουργήσετε τις δικές σας αντιστοιχίσεις.

Λειτουργία Fader: Ένταση Μίκτη

Στη λειτουργία Mixer Volume, τα faders του FLkey αντιστοιχίζονται στα μίκτη Fader στο FL Studio. Μπορείτε να ελέγξετε τους όγκους των κομματιών του μίκτη στην τρέχουσα τράπεζα σε ομάδες των οκτώ με Fader 1-8.



Όταν επιλέξετε τη διάταξη Mixer Volume, το παράθυρο του μίκτη FL Studio εμφανίζεται μπροστά.



Λειτουργία Fader: Ένταση καναλιού

Στη λειτουργία έντασης καναλιού, οι οκτώ faders του FLkey αντιστοιχίζονται στο στοιχείο ελέγχου έντασης καναλιού σε ομάδες των οκτώ.



Όταν επιλέξετε τη διάταξη έντασης καναλιού, το παράθυρο του FL Studio Channel Rack εμφανίζεται μπροστά.



Λειτουργία Fader: Προσαρμοσμένη

Αυτή η λειτουργία fader σας δίνει ελευθερία σε όποιες παραμέτρους θέλετε να ελέγξετε και έως και εννέα ταυτόχρονα. Χρησιμοποιώντας [Στοιχεία Novation](#), μπορείτε να επεξεργαστείτε τα μηνύματα που στέλνουν τα κουμπιά fader και fader σε Custom Mode.



Για να αντιστοιχίσετε τις περισσότερες παραμέτρους στο FL Studio με τα Faders ή τα κουμπιά στο FLkey:

1. Κάντε δεξί κλικ σε μια παράμετρο στο FL Studio.
2. Επιλέξτε μία από τις δύο λειτουργίες τηλεχειριστήριου (εξηγείται παρακάτω).
3. Μετακινήστε ένα fader για να αντιστοιχίσετε την παράμετρο στο fader που μετακινήσατε.

Λειτουργίες τηλεχειρισμού:

- Σύνδεση με ελεγκτή - δημιουργεί μια σύνδεση μεταξύ μιας παρουσίας της παραμέτρου και του δοχείου, ανεξάρτητα από την εστίαση. Αυτός ο σύνδεσμος λειτουργεί σε όλο το έργο.
- Παράκαμψη καθολικού συνδέσμου - δημιουργεί έναν σύνδεσμο σε όλα τα έργα, εκτός εάν αντικατασταθεί από "ανά έργο-σύνδεσμο". Καθώς αυτό εξαρτάται από το εστιασμένο παράδειγμα, μπορείτε να ελέγξετε πολλές παραμέτρους με ένα δοχείο.

Κουμπιά Fader

Η σειρά κουμπιών κάτω από τα fader μπορεί να ελέγξει τις καταστάσεις Mute/Solo των κομματιών ή των καναλιών Mixer.

Όταν επιλέγετε τη λειτουργία Fader **Όγκος καναλιού** τα κουμπιά Fader Mute ή Solo FL Studio Channels.

Όταν επιλέγετε τη λειτουργία Fader **Ένταση Mixer** τα κουμπιά Fader Mute ή Solo FL Studio Mixer Tracks.



Λειτουργία σίγασης



Όταν το κουμπί Solo είναι σβηστό, τα κουμπιά Fader λειτουργούν όπως τα κουμπιά Σίγασης στο FL Studio.

- Πατήστε ένα κουμπί Fader για Σίγαση/Κατάργηση σίγασης ενός κομματιού/καναλιού.
- Τα κουμπιά Fader που έχουν εκχωρηθεί σε ενεργά κομμάτια θα ανάψουν τα χρώματα καναλιού/κομματιού και τα κομμάτια σε σίγαση δεν φωτίζονται.

Solo Mode



Για να ενεργοποιήσετε τη λειτουργία Solo, πατήστε το κουμπί Solo, το κουμπί Solo ανάβει και τα κουμπιά Fader αρχίζουν να είναι αμυδρά.

- Πατώντας ένα χαμηλό φωτισμένο κουμπί fader Solo αυτό το κομμάτι/κανάλι, (ισοδύναμο με CTRL + αριστερό κλικ σε ένα κουμπί σίγασης στο FL Studio) το κουμπί Fader ανάβει για να εμφανίσει ένα κομμάτι/κανάλι Soloed.
- Συνεχίστε να πατάτε τα σβηστά κουμπιά Fader για να ενεργοποιήσετε αυτά τα κομμάτια/κανάλια (ισοδύναμο με το αριστερό κλικ στα κουμπιά σίγασης στο FL Studio). Τα κουμπιά Fader ανάβουν για να εμφανίζουν ενεργά κομμάτια/κανάλια.
- Εάν θέλετε να επαναλάβετε μόνο ένα κομμάτι/κανάλι, πατήστε το κουμπί Solo και στη συνέχεια το κομμάτι/κανάλι που θέλετε να κάνετε Solo.
- Όταν ένα Track/Channel είναι Soloed, πατήστε δύο φορές το κουμπί Solo για να καταργήσετε τη σίγαση όλων των κομματιών/καναλιών στο έργο σας.

Στο FL Studio, μόνο ένα κομμάτι μπορεί να γίνει σόλο κάθε φορά. Ένα σόλο κομμάτι ισοδυναμεί με όλα τα άλλα κομμάτια που έχουν τεθεί σε σίγαση και μπορείτε να καταργήσετε τη σίγαση των κομματιών πατώντας τα κουμπιά fader με χαμηλό φωτισμό.



ΣΗΜΕΙΩΣΗ

Μπορείτε να αλλάξετε τη συμπεριφορά του διπλού αγγίγματος του κουμπιού Solo, έτσι ώστε αντί να καταργεί τη σίγαση κάθε κομματιού/καναλιού, να επαναφέρει τις καταστάσεις Mute/Solo που είχατε πριν κάνετε σόλο ένα κομμάτι/κανάλι.

Για να αλλάξετε αυτήν τη ρύθμιση, στο FL Studio μεταβείτε στο ΕΠΙΛΟΓΕΣ>Γενικές Ρυθμίσεις> ενεργοποιήστε τη ρύθμιση **Επαναφέρετε την προηγούμενη κατάσταση μετά από σόλο**.

Pot Pickup

Όταν συνδέετε το FLkey στο FL Studio, ακολουθεί τη ρύθμιση Pickup (λειτουργία λήψης) στις Ρυθμίσεις του FL Studio.

Όταν μετακινείτε ένα δοχείο και δεν έχει πάρει ακόμη την τιμή, η οθόνη εμφανίζει την αποθηκευμένη τιμή μέχρι να το μετακινήσετε στο σημείο παραλαβής.

Quantise



Όταν πατάτε το κουμπί Quantise στο FLkey, εκτελεί τη λειτουργία 'quick Quantise start time' στο FL Studio. Αυτό ποσοτικοποιεί όλες τις θέσεις έναρξης της νότας στο ρολό πιάνου για το τρέχον επιλεγμένο κανάλι Channel Rack στην τρέχουσα ρύθμιση snap ρολού πιάνου.

Μετρονόμος

Το κουμπί Metronome ενεργοποιεί/απενεργοποιεί τον μετρονόμο του FL Studio.

Αναίρεση/Επανάληψη συναρτήσεων



Μπορείτε να πατήσετε τα κουμπιά Αναίρεση και Επανάληψη στο FLkey για να ενεργοποιήσετε τις λειτουργίες αναίρεσης και επανάληψης του FL Studio. Η ρύθμιση του FL Studio "Εναλλακτική λειτουργία αναίρεσης" δεν επηρεάζει τον τρόπο λειτουργίας αυτών των κουμπιών.

Αρχείο καταγραφής βαθμολογίας



Το κουμπί Score Log σας επιτρέπει να εισάγετε όλες τις σημειώσεις MIDI που ελήφθησαν από το FL Studio τα τελευταία πέντε λεπτά στο επιλεγμένο μοτίβο. Εάν τα δεδομένα σημειώσεων υπάρχουν ήδη στο μοτίβο, ένα αναδυόμενο παράθυρο σας ζητά να επιβεβαιώσετε την αντικατάσταση των σημειώσεων.

Αυτό το κουμπί είναι πανομοιότυπο με τη χρήση του μενού Εργαλεία > Αποτύπωση αρχείου καταγραφής βαθμολογίας στο επιλεγμένο μοτίβο στο FL Studio.

Προβολή επιλογών ράφι καναλιών



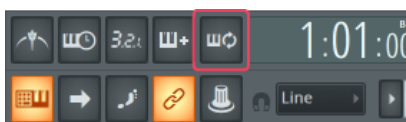
Κρατήστε πατημένο το Shift σε οποιοδήποτε mod διάταξης pad ενώ το FL Studio Channel Rack είναι ορατό για να δείτε την τρέχουσα επιλογή. Αυτό ισχύει για την Επιλογή τράπεζας καναλιών, τον Έλεγχο ποτ ράφι καναλιών και την επιλογή καναλιών. Εάν επιλέξετε μια λειτουργία Mixer Pot, εμφανίζεται η επιλεγμένη τράπεζα μίκτη.

Εγγραφή βρόχου

(στην πρώτη εκκίνηση)

Δεν μπορείτε να αλλάξετε το Loop Record από το FLkey, έχει ρυθμιστεί σε ON την πρώτη φορά που συνδέετε το FLkey στο FL Studio. Αυτό διασφαλίζει ότι το τρέχον μοτίβο σας βρόχους κατά την εγγραφή και δεν επεκτείνεται απεριόριστα.

Για να απενεργοποιήσετε την εγγραφή βρόχου, στα αριστερά του κύριου ρολογιού του FL Studio υπάρχει ένα εικονίδιο με πληκτρολόγιο και κυκλικά βέλη. Εάν απενεργοποιήσετε την εγγραφή βρόχου, παραμένει απενεργοποιημένη – ακόμα κι αν αποσυνδέσετε και επανασυνδέσετε το FLkey.



Απενεργοποίηση εγγραφής βρόχου



Ενεργοποίηση εγγραφής βρόχου

Εστίαση στα Windows του FL Studio

Ορισμένες αλληλεπιδράσεις με το FLkey επηρεάζουν το εστιασμένο παράθυρο στο FL Studio. Οι ακόλουθες ενέργειες εστιάζουν στο Channel Rack:

FLkey 49/61 FLkey 49/61

- Λειτουργίες μαξιλαριού
 - Ράφι καναλιών
 - Διαδοχέας
- Λειτουργίες κατσαρόλας
 - Όγκος καναλιού
 - Κανάλι Παν
- Σελιδοποίηση αριστερά ή δεξιά στο Sequencer
- Επιλογή καναλιού στο Channel Rack

Οι ακόλουθες ενέργειες εστιάζουν στο Mixer:

- Λειτουργίες κατσαρόλας
 - Ένταση Μίξερ
 - Μίξερ Παν
- Μετακίνηση μιας κατσαρόλας όγκου μίξερ ή τηγανιού
- Τράπεζα στο μίξερ

Οι ακόλουθες ενέργειες εστιάζουν την προσθήκη για το επιλεγμένο κανάλι:

- Μετακίνηση μιας παραμέτρου στη λειτουργία Plugin Pot

Αυτόνομες δυνατότητες

Λειτουργία πλοήγησης - Κουμπί ([...])

Πατώντας το κουμπί «...» εισάγεται το FLkey σε λειτουργία πλοήγησης για περιήγηση σε δείγματα και προεπιλογές. Τα μαξιλάρια ανάβουν όπως φαίνεται παρακάτω. Τα τέσσερα μπλε μαξιλάρια σχηματίζουν ένα αριστερό, δεξί, πάνω και κάτω πληκτρολόγιο που αναπαράγει τα πλήκτρα δρομέα ενός πληκτρολογίου υπολογιστή.

Το πράσινο πληκτρολόγιο λειτουργεί ως το πλήκτρο Enter ↵ στο πληκτρολόγιο του υπολογιστή σας. Τα μπλε επιθέματα λειτουργούν ως πλήκτρα κέρσορα του πληκτρολογίου για την αναζήτηση προεπιλογών και δειγμάτων στο FL Studio ή σε ένα πρόσθετο λογισμικό. Μπορούν επίσης να εκτελέσουν οποιαδήποτε άλλη λειτουργία των πλήκτρων δρομέα ενός πληκτρολογίου και του κουμπιού εισαγωγής.

Τα πλήκτρα πλοήγησης είναι χρήσιμα για να περάσετε μέσα από δείγματα στο πρόγραμμα περιήγησης και να πατήσετε Enter (το πράσινο pad) για να φορτώσετε το δείγμα σας στο Channel Rack.



Λειτουργία κλίμακας

Στη λειτουργία Κλίμακα, μπορείτε να ρυθμίσετε ολόκληρο το πληκτρολόγιο ή τα μαξιλαράκια στη λειτουργία οργάνων, να παίζουν μόνο νότες σε κλίμακα που εσείς επιλέγετε. Πατήστε το κουμπί «Κλίμακα» για να ενεργοποιήσετε αυτήν τη λειτουργία, οι φωτεινές ενδείξεις κουμπιών δείχνουν ότι η λειτουργία είναι ενεργή.

Στην οθόνη εμφανίζεται ένα μήνυμα για την εμφάνιση της ενεργής κλίμακας (C minor από προεπιλογή).

Για να αλλάξετε την κλίμακα, πρέπει να αποκτήσετε πρόσβαση στις Ρυθμίσεις κλίμακας. Κρατήστε πατημένο το κουμπί Shift και πατήστε το κουμπί Scale. Το κουμπί Κλίμακα αναβοσβήνει για να δείξει ότι βρίσκεστε σε ρυθμίσεις κλίμακας.

Για να αλλάξετε τη ρίζα, πατήστε το αντίστοιχο πλήκτρο (όλα τα μαύρα πλήκτρα αντιπροσωπεύουν την ευκρίνεια #). Τα μαξιλαράκια αλλάζουν τον τύπο της κλίμακας. Στη λειτουργία ρύθμισης κλίμακας, μοιάζουν με αυτό:



Η κάτω σειρά των μαξιλαριών ανάβει ώστε να μπορείτε να επιλέξετε μια κλίμακα και η οθόνη εμφανίζει την επιλεγμένη κλίμακα. Από αριστερά προς τα δεξιά τα επιθέματα επιλέγουν τις ακόλουθες κλίμακες:

1. Ανήλικος
2. Μείζων
3. Ντόριαν
4. Mixolydian
5. Φρυγικός
6. Αρμονική ελάσσονα
7. Μικρό πεντατονικό
8. Ταγματάρχης Πεντάτονος.

Για έξοδο από τη λειτουργία ρύθμισης ζυγαριών, πατήστε το κουμπί Κλίμακα ή οποιοδήποτε κουμπί λειτουργίας. Η λειτουργία ρυθμίσεων λήγει επίσης μετά από δέκα δευτερόλεπτα αδράνειας, με το πληκτρολόγιο να επιστρέφει στην προηγούμενη κατάστασή του.

Κουμπιά οκτάβας

Πατώντας τα κουμπιά Octave αυξάνεται και μειώνεται η οκτάβα του πληκτρολογίου κατά ± 1 . Οι διαθέσιμες οκτάβες κυμαίνονται από C0 έως G10 στο FL Studio (C-2 – G8 με άλλο λογισμικό).

Πατώντας το Shift τα κουμπιά Octave μεταφέρεται το πληκτρολόγιο πάνω ή κάτω κατά ένα ημίτονο.

Αφού αλλάξετε την οκτάβα, η οθόνη εμφανίζει το τρέχον εύρος της οκτάβας για πέντε δευτερόλεπτα. Μπορείτε να καταλάβετε εάν το πληκτρολόγιό σας βρίσκεται σε διαφορετική οκτάβα καθώς ανάβει το κουμπί Octave +/- . Όσο πιο φωτεινό είναι το κουμπί, τόσο περισσότερες οκτάβες έχετε μετακινήσει.

Για να επαναφέρετε την οκτάβα του πληκτρολογίου στο 0, πατήστε τα κουμπιά Octave +/- ταυτόχρονα.

Για να επαναφέρετε τη μετάθεση του πληκτρολογίου στο 0, κρατήστε πατημένο το shift και πατήστε τα κουμπιά Octave +/- ταυτόχρονα.

Κρατήστε πατημένο το Shift και πατήστε Octave +/- για να μεταφέρετε το πληκτρολόγιο πάνω ή κάτω σε ημιτόνια. Η οθόνη δείχνει το ποσό μεταφοράς.

Σταθερή χορδή

Το Fixed Chord σας επιτρέπει να παίζετε ένα σχήμα συγχορδίας και να το μεταφέρετε πατώντας άλλα πλήκτρα. Για να ορίσετε μια συγχορδία, πατήστε και κρατήστε πατημένο το κουμπί Σταθερή χορδή. Ενώ κρατάτε ακόμα το κουμπί, πατήστε και αφήστε τα πλήκτρα που θέλετε να υπάρχουν στη συγχορδία σας. Η συγχορδία είναι πλέον αποθηκευμένη.

Το πλήκτρο FL ορίζει την πρώτη νότα που εισάγετε στη συγχορδία ως «ρίζα» της συγχορδίας, ακόμα κι αν προσθέσετε νότες χαμηλότερες από την πρώτη νότα.



Πατήστε και κρατήστε πατημένο το κουμπί Σταθερή χορδή, πατήστε και αφήστε τα C, E και τέλος G (μια χορδή C Major). Το FLkey το αποθηκεύει ως «Σταθερή χορδή». Αφήστε το κουμπί Σταθερή χορδή.

Οι μεγάλες συγχορδίες ακούγονται πλέον σε όποιο πλήκτρο πατήσετε. Για παράδειγμα, μπορείτε τώρα να πατήσετε F για να ακούσετε μια συγχορδία F Major (φαίνεται παρακάτω) ή Ab για να ακούσετε μια συγχορδία Ab Major κ.λπ.



Σημείωση Επανάληψη

Σημείωση Το Repeat ισχύει για τα τακάκια και σας επιτρέπει να παίζετε νότες (ειδικά χτυπήματα τυμπάνων) σε διάφορους Ρυθμούς, κλειδωμένες σε ένα καθορισμένο Τέμπο.

Όταν είναι συνδεδεμένο στο FL Studio, το Note Repeat ακολουθεί πάντα το ρυθμό DAW ανεξάρτητα από την κατάσταση αναπαραγωγής. Από προεπιλογή, ο κύριος συγχρονισμός (στις ρυθμίσεις MIDI του FL studio) είναι ενεργοποιημένος κάνοντας το Note Repeat να ενεργοποιείται σφιχτά στο πλέγμα. Εάν απενεργοποιήσετε τον κύριο συγχρονισμό, η Επανάληψη Σημείωσης ξεκινά όταν πατάτε ένα πληκτρολόγιο.

Για να χρησιμοποιήσετε το Note Repeat

Πατήστε το κουμπί Επανάληψη Σημείωσης για να ενεργοποιήσετε την Επανάληψη Σημείωσης στα μαξιλαράκια. Το FL Studio στέλνει το ρολόι MIDI στο FLkey από προεπιλογή, επομένως συγχρονίζεται με αυτό το ρυθμό. Κρατήστε οποιοδήποτε μαξιλαράκι και επαναλάβετε με τον καθορισμένο ρυθμό και ρυθμό.

Στη λειτουργία Sequencer, η λειτουργία Note Repeat δεν επηρεάζει τα pads. Στη λειτουργία Sequencer, τα pads αντιστοιχίζουν σημειώσεις στον sequencer.

Αλλάξτε την τιμή

Για να αλλάξετε τον ρυθμό, κρατήστε πατημένο το κουμπί Shift (ή πατήστε δύο φορές για να κλειδώσετε) και πατήστε Επανάληψη Σημείωσης για να εισέλθετε στις ρυθμίσεις Επανάληψης Σημείωσης. Πατήστε ένα πλήκτρο με την ένδειξη 1/4, 1/8, 1/16, 1/32, Triplet. Η επιλογή Triplet ορίζει το Rate σε μια αίσθηση Triplet για τον τρέχοντα επιλεγμένο ρυθμό, π.χ. εάν το Rate είχε οριστεί στο 1/8, ενεργοποιώντας το Triplet ορίζει τον ρυθμό στο 1/8t.

Με την Επανάληψη Σημείωσης κρατημένη ή κλειδωμένη, μπορείτε να αλλάξετε τον ρυθμό καθώς παίζετε και τα pads. Στις ρυθμίσεις Επανάληψης Σημείωσης, το κουμπί πάλλεται για να δείξει ότι τα πλήκτρα ελέγχουν το Ρυθμό και το Τέμπο.

Ρυθμίστε το Tempo

Στη λειτουργία ρυθμίσεων Επανάληψης Σημείωσης, πατήστε επανειλημμένα το πλήκτρο με την ένδειξη Tap Tempo μέχρι να ρυθμίσετε τον επιθυμητό ρυθμό. Με το Master Sync ενεργοποιημένο στο FL Studio (αυτό είναι από προεπιλογή), η οθόνη γράφει "Tempo External" – το tap tempo αλλάζει το ρυθμό DAW. Το κουμπί Επανάληψης Σημείωσης θα αναβοσβήσει στο ρυθμό που έχετε ορίσει.

Αλλάξτε την ταχύτητα χτυπήματος του τυμπάνου νότας

Μπορείτε να χρησιμοποιήσετε την πίεση του μαξιλαριού για να ελέγξετε την ταχύτητα του σημειώματος Επανάληψης χτυπήματος. Η αρχική ταχύτητα ρυθμίζεται καθώς πατάτε το μαξιλαράκι. Καθώς το κρατάτε, μπορείτε να αυξήσετε την πίεση για να αυξήσετε την ταχύτητα ή να μειώσετε την πίεση για να μειώσετε την ταχύτητα κ.λπ.

Εάν μειώσετε την πίεση μετά το αρχικό χτύπημα, η έξοδος Note Repeat διατηρεί σταθερή την αρχική ταχύτητα και αλλάζει την ταχύτητα μόνο εάν αυξήσετε την πίεση πάνω από την αρχική ρύθμιση ταχύτητας.

Pot Pickup

Όταν συνδέετε το FLkey στο FL Studio, ακολουθεί τη ρύθμιση Pickup (λειτουργία λήψης) στις Ρυθμίσεις του FL Studio.

Σε αυτόνομη λειτουργία, μπορείτε να ενεργοποιήσετε το Pot Pickup από το μενού ρυθμίσεων. Όταν το Pot Pickup είναι ενεργοποιημένο, το FLkey αποθηκεύει τις διάφορες σελίδες για τις καταστάσεις του Pot. Το χειριστήριο βγάζει MIDI μόνο όταν μετακινείται στη θέση της αποθηκευμένης κατάστασης. Αυτό αποτρέπει τα ξαφνικά άλματα στην τιμή του χειριστηρίου.

Όταν μετακινείτε ένα δοχείο και δεν έχει πάρει ακόμη την τιμή, η οθόνη εμφανίζει την αποθηκευμένη τιμή μέχρι να το μετακινήσετε στο σημείο παραλαβής.

Προσαρμοσμένες λειτουργίες και στοιχεία

Οι προσαρμοσμένες λειτουργίες σας επιτρέπουν να δημιουργείτε μοναδικά πρότυπα MIDI για κάθε περιοχή ελέγχου. Μπορείτε να δημιουργήσετε πρότυπα και να τα στείλετε στο FLkey από το Novation Components. Για πρόσβαση στα Components, επισκεφτείτε components.novationmusic.com χρησιμοποιώντας ένα πρόγραμμα περιήγησης με δυνατότητα Web MIDI (συνιστούμε Google Chrome, Opera ή Firefox). Εναλλακτικά, πραγματοποιήστε λήψη της αυτόνομης έκδοσης Components από τη σελίδα του λογαριασμού Novation.

Προσαρμοσμένες λειτουργίες

Μπορείτε να διαμορφώσετε τα δοχεία και τα μαξιλάρια του FLkey ώστε να στέλνουν προσαρμοσμένα μηνύματα χρησιμοποιώντας τα στοιχεία Novation. Αναφερόμαστε σε αυτές τις προσαρμοσμένες διαμορφώσεις μηνυμάτων ως Προσαρμοσμένες λειτουργίες. Για πρόσβαση στις προσαρμοσμένες λειτουργίες, πατήστε Shift και τα κουμπιά Custom Mode Pad.



Προσαρμοσμένη λειτουργία Pot

Το FLkey έχει ένα Pot Custom Mode. Για να αποκτήσετε πρόσβαση στην προσαρμοσμένη λειτουργία, κρατήστε πατημένο το Shift και πατήστε το κουμπί Προσαρμοσμένης λειτουργίας κατσαρόλας. Μπορείτε να ορίσετε τους αριθμούς CC ενός δοχείου χρησιμοποιώντας [Συστατικά](#).

Χωρίς να προσαρμόσετε τίποτα, η προεπιλεγμένη λειτουργία προσαρμοσμένου δοχείου στέλνει ήδη μηνύματα. Μπορείτε να χρησιμοποιήσετε τη λειτουργία Multilink to Controllers του FL Studio για να αντιστοιχίσετε τα δοχεία σε παραμέτρους στο FL Studio.

Ρυθμίσεις FLkey

Πατώντας το κουμπί Ρυθμίσεις εμφανίζεται το μενού ρυθμίσεων στην οθόνη. Μπορείτε να μετακινηθείτε στη λίστα Ρυθμίσεις χρησιμοποιώντας τα κουμπιά Preset ▲▼. Για να προσαρμόσετε την τιμή των ρυθμίσεων, χρησιμοποιήστε τα pads ή τα κουμπιά Σελίδα ◀▶. Οι διαθέσιμες ρυθμίσεις φαίνονται παρακάτω.

Ρυθμίσεις	Περιγραφή	Εύρος τιμών	Προκαθορισμένο
Πλήκτρα MIDI Channel	Ρυθμίζει το κανάλι MIDI για τα πλήκτρα	1-16	1
Συγχορδίες MIDI Channel	Ρυθμίζει το κανάλι MIDI για τη χορδή κλίμακας και τη χορδή χρήση	1-16	2
Drums MIDI Channel	Ρυθμίζει το κανάλι MIDI για τη λειτουργία τυμπάνου	1-16	10
Καμπύλη ταχύτητας (πλήκτρα)	Επιλέξτε μια καμπύλη ταχύτητας για τα πλήκτρα	Μαλακό/Κανονικό/Σκληρό/ Απενεργοποιημένο	Κανονικός
Καμπύλη ταχύτητας (μαξιλάρια)	Επιλέξτε μια καμπύλη ταχύτητας για τα τακάκια	Μαλακό/Κανονικό/Σκληρό/ Απενεργοποιημένο	Κανονικός
Pad Aftertouch	Ρυθμίστε τον τύπο Aftertouch	Off/Channel/Poly	Πολυ
Pad AT Threshold	Ρυθμίστε το κατώφλι στο οποίο ξεκινά το aftertouch	Χαμηλό/Κανονικό/Υψηλό	Κανονικός
Pot Pick-Up	Ενεργοποιήστε/απενεργοποιήστε το pick-up για αυτόνομη λειτουργία. Αυτό δεν επηρεάζει το FL Studio.	Κλειστό ανοιχτό	Μακριά από
Έξοδος ρολογιού MIDI	Ενεργοποιήστε/απενεργοποιήστε το MIDI Clock out	Κλειστό ανοιχτό	Επί
Λάμψη	Προσαρμόστε τη φωτεινότητα του πληκτρολογίου και της οθόνης.	1-16	9
Λειτουργία Vegas	Απενεργοποιήστε/ενεργοποιήστε τη λειτουργία Vegas	Κλειστό ανοιχτό	Μακριά από

Λειτουργία Vegas

Εάν το κλειδί FL είναι αδρανές για πέντε λεπτά, εισέρχεται στη λειτουργία Vegas. Σε αυτήν τη λειτουργία, τα χρώματα μετακινούνται στα μαξιλάρια επ' αόριστον μέχρι να πατήσετε ένα πληκτρολόγιο, κουμπί ή πλήκτρο. Για να ενεργοποιήσετε και να απενεργοποιήσετε τη λειτουργία Vegas:

1. Μεταβείτε στη σελίδα ρυθμίσεων.
2. Χρησιμοποιήστε το Preset ▲▼ για να μεταβείτε στη λειτουργία Vegas.
3. Πατήστε τα κουμπιά Σελίδα ◀▶ ή τα δύο πρώτα Pads, η οθόνη εμφανίζει Λειτουργία Vegas: On/Off.

Εύκολη εκκίνηση

Για να αφαιρέσετε το FLkey 37 από τη λειτουργία Easy Start:

1. Κράτα το '**Οκτάβα +**' και '**Οκτάβα -**' και συνδέστε το καλώδιο USB για να θέσετε το FLkey σε λειτουργία Bootloader. Στην οθόνη εμφανίζεται η κατάσταση Easy Start:
2. Πατήστε το κουμπί Επανάληψη Σημείωσης για να απενεργοποιήσετε την Εύκολη εκκίνηση.
3. Πατήστε το κουμπί Mixer ◀ για να φορτώσετε ξανά το FLkey στο κύριο υλικολογισμικό.

Βάρη και Διαστάσεις

	FLkey 49	FLkey 61
Βάρος	3,03 κιλά (6,68 λίβρες)	3,43 κιλά (7,56 λίβρες)
Υψος	62mm (77mm/3,03" συμπεριλαμβανομένων των καλυμμάτων των πόμολο)	62mm (77mm/3,03" συμπεριλαμβανομένων των καλυμμάτων των πόμολο)
Πλάτος	789 mm (31,06")	952 mm (37,48")
Βάθος	258 mm (10,16")	258 mm (10,16")

Σημειώσεις καινοτομίας

Αντιμετώπιση προβλημάτων

Για βοήθεια για να ξεκινήσετε με το δικό σας FLkey, επισκεφθείτε:

novationmusic.com/get-started

Εάν έχετε οποιοσδήποτε ερωτήσεις ή χρειάζεστε βοήθεια ανά πάσα στιγμή με το δικό σας FLkey, επισκεφτείτε το Κέντρο βοήθειας. Εδώ μπορείτε επίσης να επικοινωνήσετε με την ομάδα υποστήριξής μας:

support.novationmusic.com

Εμπορικά σήματα

Το εμπορικό σήμα Novation ανήκει στην Focusrite Audio Engineering Ltd. Όλες οι άλλες μάρκες, προϊόντα, επωνυμίες εταιρειών και οποιαδήποτε άλλα καταχωρημένα ονόματα ή εμπορικά σήματα που αναφέρονται σε αυτό το εγχειρίδιο ανήκουν στους αντίστοιχους κατόχους τους.

Αποποίηση ευθυνών

Η Novation έχει λάβει όλα τα μέτρα για να διασφαλίσει ότι οι πληροφορίες που δίνονται εδώ είναι σωστές και πλήρεις. Σε καμία περίπτωση η Novation δεν μπορεί να φέρει καμία ευθύνη ή ευθύνη για οποιαδήποτε απώλεια ή ζημιά στον ιδιοκτήτη του εξοπλισμού, οποιουδήποτε τρίτου μέρους ή οποιουδήποτε εξοπλισμού που μπορεί να προκύψει από αυτό το εγχειρίδιο ή τον εξοπλισμό που περιγράφει. Οι πληροφορίες που παρέχονται σε αυτό το έγγραφο μπορούν να αλλάξουν ανά πάσα στιγμή χωρίς προειδοποίηση. Οι προδιαγραφές και η εμφάνιση ενδέχεται να διαφέρουν από αυτές που αναφέρονται και απεικονίζονται.

Πνευματικά δικαιώματα και Νομικές Σημειώσεις

Το Novation είναι σήμα κατατεθέν της Focusrite Audio Engineering Limited. Το FLkey είναι εμπορικό σήμα της Focusrite Audio Engineering Plc. 2022 © Focusrite Audio Engineering Limited.



ΗΛΕΚΤΡΟΣΤΑΤΙΚΗ ΕΚΚΕΝΩΣΗ (ESD)

Μια ισχυρή ηλεκτροστατική εκκένωση (ESD) μπορεί να επηρεάσει την κανονική λειτουργία αυτού του προϊόντος. Εάν συμβεί αυτό, επαναφέρετε τη μονάδα αφαιρώντας και επανασυνδέοντας το καλώδιο USB. Η κανονική λειτουργία πρέπει να επιστρέψει.