

固件版本 4.0



FLKEY^{MINI}

用户使用手册

目录

介绍.....	4
主要产品功能.....	5
包装内容	5
开始使用	6
将FLkey连接电脑	6
轻松入门.....	6
升级你的FLkey固件.....	7
技术支持	7
硬件概览	8
与FL Studio组合使用.....	10
安装	10
手动设置.....	10
Transport controls (走带控制)	11
Preset Navigation (预设的导览)	12
外部连接	12
MIDI Out (MIDI输出接口) 连接外部MIDI设备	12
延音输入	12
Pad Modes (打击垫模式).....	13
Channel Rack (通道机架模式)	14
Instrument Pad Mode (乐器打击垫模式)	15
FPC.....	16
Slicex	16
Fruity Slicer.....	16
Default Instrument.....	16
Sequencer	17
Channel Rack Graph Editor (通道机架图形化编辑器)	18
Custom Pad Mode (自定义打击垫模式)	18
Pot Modes (旋钮模式)	19
Plugin (插件)	20
Mixer Volume (混音器音量)	20
Mixer Pan (混音器相位)	21
Banking (组合调控)	21
Custom (自定义)	22
查看通道机架的选定项	23
Loop Record (循环录制-第一启动项)	23

FL Studio的焦点视窗	24
Note Repeat (音符重复功能)	25
使用Note Repeat (音符重复功能)	25
修改Rate (速率拍号)	25
设置Tempo (拍速)	26
修改音符/鼓点的velocity (力度)	26
独立单机功能	27
Transpose (移调)	27
Octave (八度功能键)	28
Scale Mode (音阶模式)	29
Shift Button (切换功能键)	31
Latching Pages (锁定页面)	32
Control Pages (控制页面)	32
Transpose Controls (控制移调功能)	32
Shift Controls (控制切换功能)	32
Custom Modes自定义模式和Components软件	33
Custom Modes (自定义模式)	33
Pots (旋钮控制器)	33
Pads (打击垫)	33
Settings (设置)	34
Pad Velocity (打击垫力度)	34
MIDI Clock (MIDI时钟输出)	34
Vegas Mode (待机模式)	34
Easy Start 程序工具	35
重量 & 尺寸	35
疑难	35

介绍

FLkey系列是Novation针对使用FL Studio进行音乐制作而研发的MIDI键盘。通过把大部分主要FL Studio功能的手动调控与我们至今最佳品质琴键相结合的方式，FLkey系列令你亲手进行制作，实现与音乐的连接。

在本用户指南中，你将找到开始使用全新FLkey Mini键盘所需的全部信息。通过该用户指南，我们会向你介绍如何在FL Studio中设置该设备，详述在FL Studio中可实现的功能，以及如何使用大部分FLkey Mini独立单机功能。我们将帮助你尽可能快速简单地开始使用你的FLkey设备并进行音乐制作。

通过与FL Studio无与伦比的专业集成，令你保持最佳节奏，专注于你的音乐。FLkey Mini的打击垫与FL Studio的步进音序器实现映射，能够快速构建节拍，而两种打击垫模式让你的节奏具有真实的动人表现。直接进入Channel Rack (通道机架) 或者FPC鼓机进行演奏，在Slicex和Fruity Slicer功能中触发切片，或者使用Note Repeat (音符重复功能) 令你每次都能制作出优秀的节拍。

FLkey Mini还将FL Studio的混音器从屏幕带到你的手中，这样你就可以轻松地进行混音、创建并自动化控制参数，同时在Image-Line插件中浏览预设，快速修改虚拟乐器和声音，无需鼠标。

通过音阶模式等鼓舞人心的音乐工具，让你的音乐更加丰富多彩，让你的创造力源源不断，这样你就可以始终准确弹奏音符，而固定和弦模式则令你用一根手指就可以弹奏定制和弦，立即打开新的创作界限，找到你从未有过的音乐构想。

FLkey MIDI键盘还配有大量高质量的虚拟乐器和效果器，以及Novation Sound Collective (声音集锦) 的插件会员订阅。将所有这些内容投入到你现有的FL Studio工程中，让你随时随地，随心所欲制作音乐。

主要产品功能

- **专门与FL Studio集成:**通过指尖实现基本控制,令制作音乐变得轻松简单。
- **混音器和插件控制:**调节音量和声像,以获得完美的混音效果,扭调Image-Line插件,并使用FLkey Mini的八个旋钮控制器记录自然的音色。
- **步进式音序器功能:**令你可以轻松控制FL Studio的步进式音序器和编辑鼓点。
- **趣玩Channel Rack (通道机架):**使用FLkey的打击垫直接进入通道机架演奏。
- **虚拟乐器控制:**使用打击垫触发FPC和SliceX功能,从而获得更具表现力的节拍和旋律。
- **启发创意:**使用音阶模式防止音符误弹。
- **表现力:**带有25个支持力度感应的迷你琴键和16个支持力度感应的RGB打击垫。
- **预设浏览:**通过FLkey Mini直接从Image-Line找到你最喜欢的预设。
- **自定义模式:**在FLkey Mini上配置自定义控制,实现个性化的音乐制作 workflow。

包装内容

- FLkey Mini键盘控制器
- USB Type-A转B数据线(1.5米)
- 安全须知卡

开始使用

将FLkey连接电脑

FLkey通过USB供电,当你使用USB数据线将其连接进电脑时,即可开启。

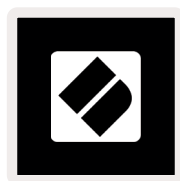


轻松入门

‘Easy Start Tool’ 程序工具为你设置FLkey提供了逐步的引导。该在线工具将引导你完成FLkey产品注册以及获取捆绑配送的软件。

无论是Windows系统还是Mac系统,当你将FLkey连接到电脑时,它会显示为一个大容量存储设备,就像是USB驱动设备。打开驱动,并双击‘FLkey - Getting Started.html’。单击‘Get Started’在浏览器中打开“轻松入门”‘Easy Start Tool’程序工具。

你打开‘Easy Start Tool’程序工具后,请按照导引逐步完成FLkey的安装和使用。



如果你希望使用Easy Start程序工具,请登陆我们官网手动完成你的FLkey产品注册并获取捆绑配送的软件:

customer.novationmusic.com/register

升级你的FLkey固件

Novation Components软件可以管理你的FLkey固件升级。请确保你的FLkey已升级为最新固件：

1. 登陆components.novationmusic.com。
2. 点击 FLkey Mini。
3. 点击页面上方的固件标识。
4. 如果你的FLkey需要升级固件, 此时Components软件将告知你如何操作。请根据指引完成你的FLkey升级。

技术支持

如需更多信息和技术支持, 请访问我们的帮助中心：

[Support.novationmusic.com](https://support.novationmusic.com)

硬件概览

- 1 Pitch (弯音轮)** - 通过触控条对你弹奏的音符进行音高调节。
- 2 Modulation (调制轮)** - 通过触控条调制软件/硬件参数。
- 3 Shift Button (切换功能键)** - 进入到可切换的“二级”功能。这些“二级”功能会在顶部面板上以灰色字体标识出来。
- 4 Transpose (移调功能键)** - 令你可以将键盘上/下移动11个半音程。按下Shift (切换) + Transpose (移调) 组合键则能够为键盘选择MIDI通道。[请查阅第二十七页“移调”章节的介绍。](#)
- 5 Octave - + Buttons (八度调节功能键)** - 用于对键盘进行跨度十个八度的移调(从C-2至C7)。同时按击这两个功能键可将八度的调节重置为零。[请查看第二十八页“八度功能键”章节的介绍。](#) Shift (切换) + Octave (八度) 组合键可用于FL Studio预设的导向浏览。



- 6 Pots (旋钮控制器)** - 通过可选用的四个模式进行参数控制: Plugin (插件模式), Mixer Volume (混音器音量模式), Mixer Pan (混音器声像模式) 和 Custom (自定义模式)。
- 7 Pads (打击垫)** - 进入并控制Channel Rack (通道机架), Instrument (乐器音色), Sequencer (音序器) 和 Custom modes (自定义模式)。
- 8 ▲▼** - 用于在Channel Rack (通道机架) 中实现上/下导向浏览。
- 9 Scale (音阶功能键)** - 开启/关闭 FLkey 的 Scale Mode (音阶模式)。使用 Scale (音键功能键) 以及对应的琴键 (键盘上方有相应文字标识) 选择音阶和根音符。[请查阅第二十九页“音阶模式”章节的介绍。](#)
- 10 Note Repeat Button (音符重复功能键)** - 按照键盘上所设置的 Note Repeat 速率拍号, 令打击垫以不同速度发出持续的音符。[请查阅第二十五页“音符重复功能”章节的介绍。](#)
- 11 ▶ Play (播放功能键)** - 开启/暂停 FL Studio 的回放。
- 12 ● Record button (录制功能键)** - 按下 Record 激活 FL Studio 的录制预备状态, 然后按击 Play (播放功能键) 开始录制。



13  - USB Type-B接口

14 **Sustain** (延音踏板接口) - 6.35mm输入端口。

15 **MIDI Out (MIDI输出端口)** - MIDI Type-A 3.5mm端口可用于连接外部MIDI设备。[请查阅第六页“将FLkey连接电脑”章节的介绍。](#)

16 **Kensington Lock Port (金士顿锁孔)** - 使用合适的金士顿安全锁确保FLkey在工作平台上的安全。

与FL Studio组合使用

我们设计FLkey用于与FL Studio无缝组合一起工作,通过针对音乐制作和演奏的强大控制能力实现深度的整合。使用[Custom Modes \(自定义模式\)](#)对FLkey进行修改,从而适合你的工作需要。

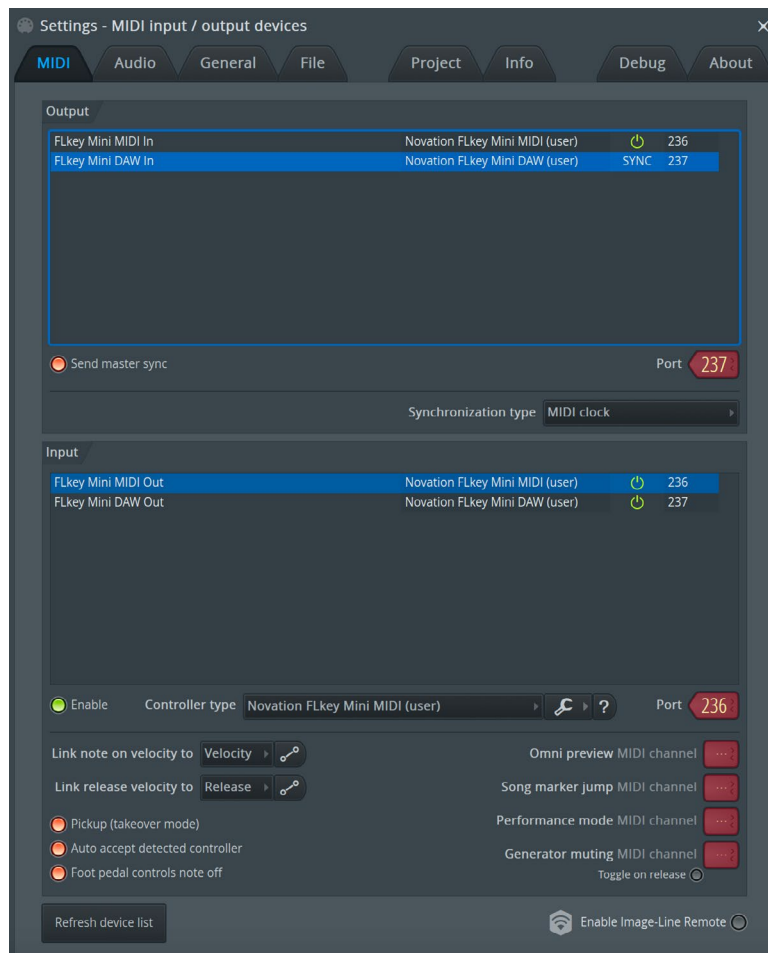
安装

通过FL Studio使用FLkey之前,你需要先确保FLkey的固件是最新版本。关于如何实现固件最新升级的步骤,请查看介绍“将FLkey连接电脑”的相关章节。

使用FLkey,需要你运行的FL Studio固件版本是20.9.2或以上。将FLkey连接电脑后,打开FL Studio,此时FLkey将被自动识别到并在FL Studio中完成MIDI设置。

手动设置

进入MIDI设置视窗(Options选项 > Settings设置 > MIDI),确保其设定如下方截屏所示。你可以按照该截屏下方的步骤完成你的MIDI设定。



手动设置步骤：

1. 在MIDI设置视窗中，“Input”栏目的下方，选择并激活FLkey MIDI & DAW输入端口：
 - FLkey MIDI Out。
 - FLkey DAW Out (在Windows系统中命名为MIDIOUT2)。
2. 在MIDI设置视窗中，使用下方红色‘Port’设置框，点击选择每一个输入信号，并且可以为这两个输入信号设置不同的端口编码。
 - ‘Port’ 端口编码可以设置为任意未被占用的号码 (0除外)。
 - 请问MIDI和DAW输入信号选择不同的‘Port’ 端口。
3. 选择对应输入并配置脚本描述：
 - 点击MIDI input, 并点击下拉‘controller type’ (控制器类型), 然后选择‘FLkey Mini MIDI’。
 - 点击DAW input, 并点击下拉‘controller type’ (控制器类型), 然后选择‘FLkey Mini DAW’。
4. 在‘Output’栏目的上方点选输出端口, 并将‘Port’ 端口编码设置成与输入的端口编码匹配。
 - FLkey MIDI In。
 - FLkey DAW In (在Windows系统中命名为MIDIIN2)。
 - 此时输出的脚本描述将与你在上方步骤3中设置的输入脚本描述自动关联。
5. 在往上一栏选择DAW output并且激活‘send master sync’ (发送主同步信号)。
6. 在靠近视窗底部位置激活‘Pickup (takeover mode-接管模式)’。
7. 在左下方选择‘Refresh device list’ (刷新设备列表)。

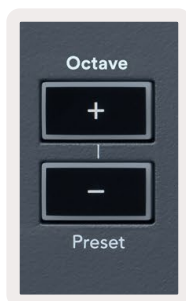
Transport controls (走带控制)



- Play ► 播放功能键可以开启/暂停FL Studio中的回放。按下Play (播放功能键) 将暂停当前的播放并将播放进程返回至起点。
- Record ● 开启/关闭FL Studio的录制状态。

Preset Navigation (预设的导览)

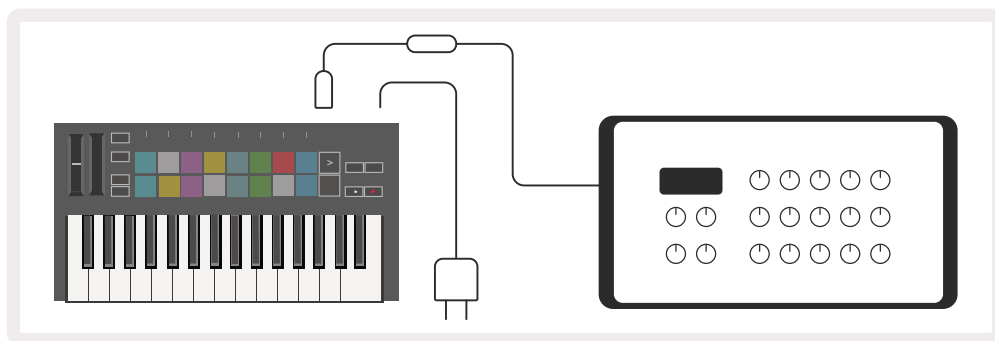
你可以使用FLkey滚动浏览预设, 选择乐器音色或者插件。按下Shift (切换) + [+]或者[-]组合功能键可选择下一个预设或者上一个预设。使用琴键/打击垫对预设进行编辑。



外部连接

MIDI Out (MIDI输出接口) 连接外部MIDI设备

不通过电脑供电的FLkey可以使用标准USB电源 (5V DC, 最低电流500mA) 供电, 实现MIDI输出。MIDI Out (MIDI输出接口) 使用的是一个3.5mm的MIDI Type-A端口。你可以另外购买MIDI转接线或者使用直接匹配的MIDI端口连接线。



延音输入

通过FLkey的这个TS ¼”输入端口, 你可以连接任何标准延音踏板。默认情况下, 并非全部插件都支持延音踏板信号的, 所以你可能需要在插件中完成与正确匹配的参数相连接。

FLkey的延音踏板输入端口会自动识别踏板的极性, 而该输入端口并不支持柔音踏板音量踏板持音踏板。

Pad Modes (打击垫模式)

FLkey Mini具有16个打击垫,基于不同的打击垫模式来控制FL Studio中的不同内容:

1. 按住或者两次按击Shift(切换功能键)进入到切换模式。此时,顶部一排打击垫亮起灯光,橙色灯光打击垫1-4代表了打击垫模式,而每一个打击垫上方有文字标识出对应打击垫模式。
2. 按下一个打击垫选择你希望使用的模式。下方表格罗列了FLkey的打击垫模式。

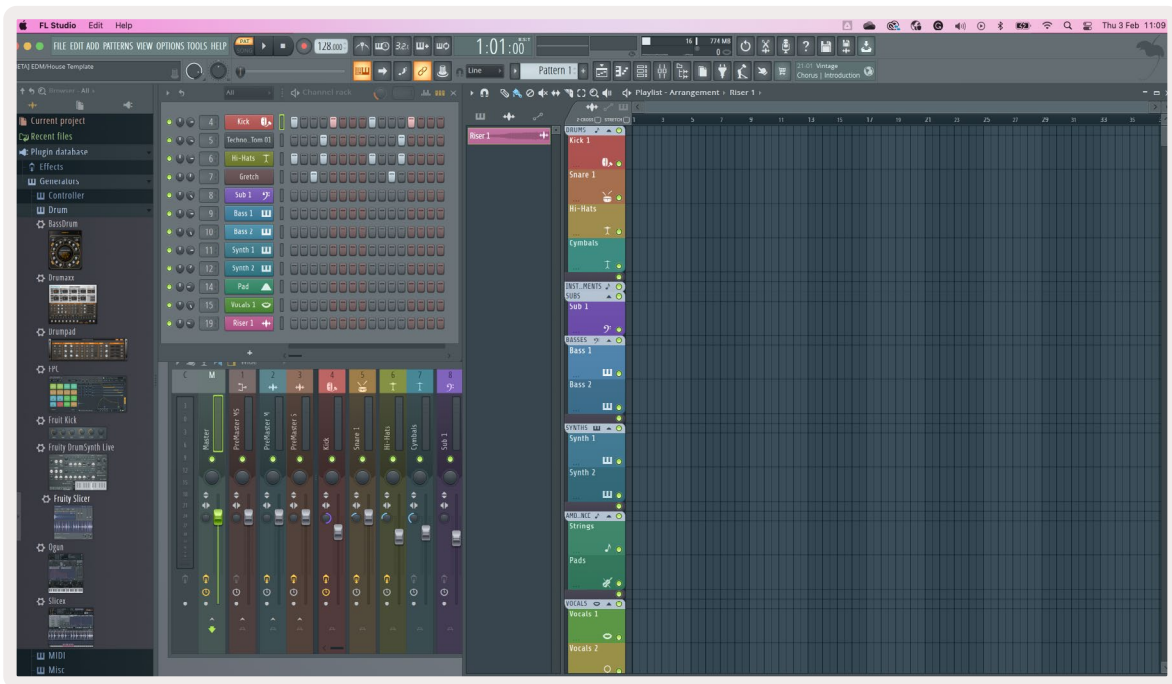


模式	应用
Channel Rack (通道机架模式)	该通道机架模式可以令你试听和选择通道。
Instrument (乐器模式)	乐器模式可以令你控制当前所选用的虚拟乐器,某些虚拟乐器会有特定的布局,就像 FPC鼓机, Slicex切片机和Fruity Slicer切片机。
Sequencer (音序器模式)	在音序器模式中,你可以创建以及编辑步进。你也可以修改整个graph editor(图形化编辑器)。
Custom (自定义模式)	你可以为16个打击垫配置定制化的参数。

Channel Rack (通道机架模式)

当你按下一个打击垫, FL Studio将选定相应通道并触发音频。打击垫随后亮起白色灯光显示出被选定的通道。通过设备每一次可选定一个通道。当你没有在FL Studio中选取通道时, FLkey也会提示你。

打击垫布局按照由左至右, 由下至上分成两排, 每排配有八个打击垫。下方一排通道与通道机架的声像/音量旋钮布局相关联。



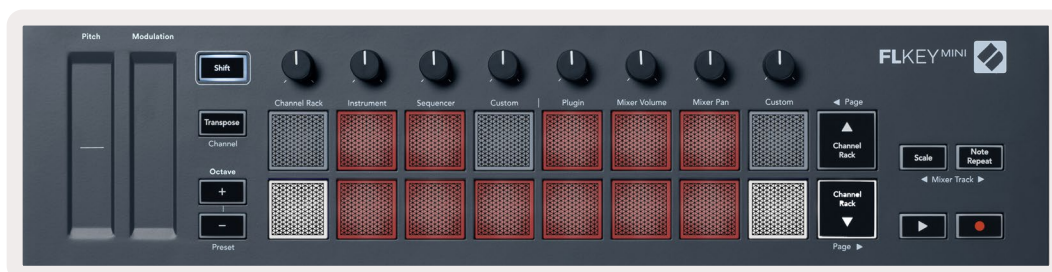
按下功能键Channel Rack ▼ 或者Channel Rack ▲ 可将当前所选择的通道切换至上一组或者下一组八通道。

Instrument Pad Mode (乐器打击垫模式)

在乐器模式中可使用你的FLkey控制通道机架的插件。按住Shift(切换功能键)并按击设备上‘Instrument’ 标记下方对应打击垫, 然后进入到乐器模式。此时, 你可以基于具体乐器音色插件布局, 使用打击垫输入MIDI音符信息:

- FPC (鼓机)
- Slicex (切片机)
- Fruity Slicer (切片机)
- Default Instrument (默认的乐器插件布局)

在乐器模式中启用音阶模式时, 打击垫所发送的MIDI信息将映射为你所选定音阶内的八个音符, 跨度两个八度。如果你关闭音阶模式, 乐器模式将按照半音阶管理打击垫的运行。



按住Shift(切换功能键) + ‘Octave’ 标记下方按键[+]或者[-]可滚动浏览虚拟乐器的预设。

FPC

在乐器模式中,当你添加FPC鼓机插件至通道机架后,你可以通过FLkey控制FPC鼓机。

当你为FPC插件选了一个通道时:

- 最左侧 4 x 2 打击垫对应控制FPC下方半数鼓机打击垫。
- 最右侧 4 x 2 打击垫对应控制FPC上方半数鼓机打击垫。

FPC的特别之处是:因为它的鼓机打击垫有不同的颜色,FLkey的打击垫灯光会优先匹配这些颜色,而不是通道颜色。

按住(双击)Shift(切换功能键)+ Channel Rack ▲ 或者Channel Rack ▼ 可切换FPC鼓机中的音色库 A 和 Bank B。

Slicex

在乐器模式中,当你添加Slicex插件至通道机架,你可以使用FLkey的打击垫播放切片。

你可以浏览页面左侧(Shift + Channel Rack up)或者页面右侧(Shift + Channel Rack down)选择下一组16个切片,并使用FLkey的打击垫触发它们。

Fruity Slicer

当你在乐器模式下为该插件选了一个机架通道后,你就可以使用FLkey的打击垫播放切片。

你可以浏览页面左侧(Shift + Channel Rack up)或者页面右侧(Shift + Channel Rack down)选择下一组16个切片,并使用FLkey的打击垫触发它们。

Default Instrument

该布局适用于在机架通道搭载了自定义模式不支持的插件或者完全没有插件时使用。

默认情况下,打击垫矩阵显示为半音键盘格局,音符C5(MIDI note 84)位于左下方打击垫中。

按击页面功能键(向左)可递增八度,按击页面功能键(向右)可递减八度。灯光较亮的右下方打击垫代表了根音符(默认为C)。启用音阶模式后,打击垫将从左下方打击垫代表的根音符开始按照你所选定的音阶进行与你所选音阶匹配的新布局。

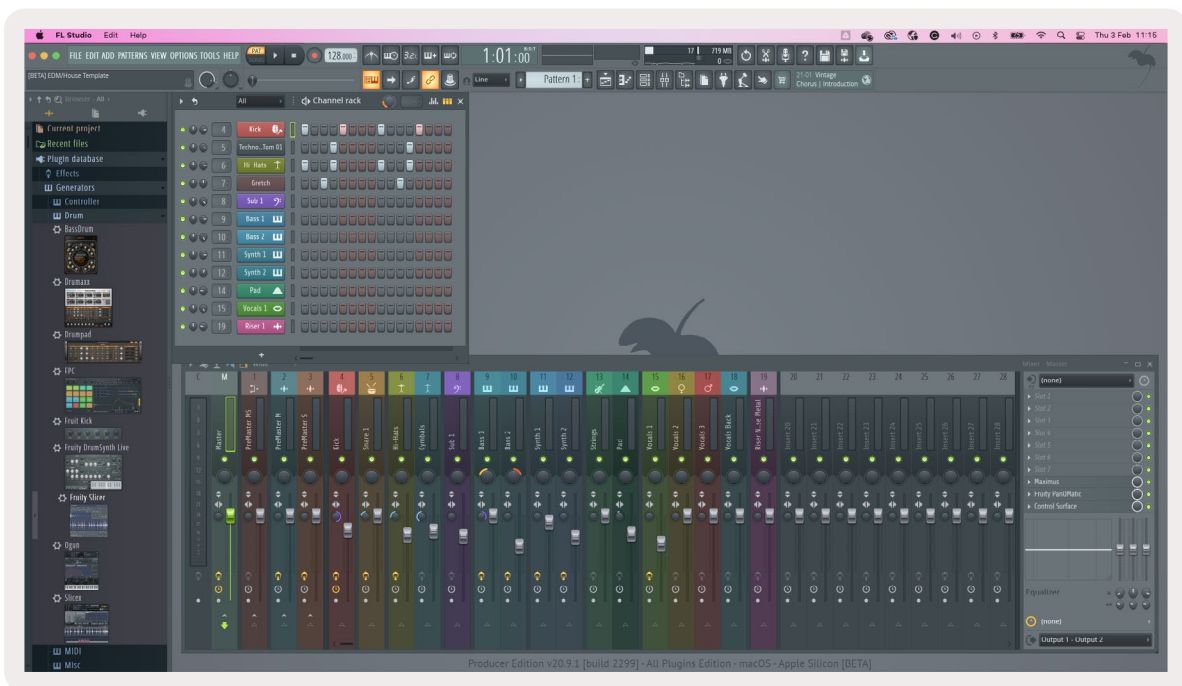
Sequencer

在Sequencer mode (音序器模式) 下, 你可以控制FL Studio通道机架中的音序器架构。你可以在所选用的乐器音色和pattern中配置和修改步进。要使用音序器模式, 请按住 (双击) Shift切换功能键+Sequencer音序器功能键。上方一排打击垫显示为步进1-8, 下一排打击垫显示为步进9-16。

在音序器模式中, 打击垫会为所选用的通道机架轨道显示相应步进, 激活的步进以轨道一致的颜色显示明亮灯光; 非激活的步进则以轨道一致的颜色显示暗淡灯光。你可以按压相应的打击垫切换步进的激活状态。

按压功能键Channel Rack ▲ 和Channel Rack ▼ 可以滚动浏览乐器插件。打击垫灯光将随着你的滚动浏览, 持续更新匹配对应的通道颜色。

在下面的图示和FL Studio屏幕截图中, “Kick” 通道具有四个来自FL Studio音序器的激活步进, 而FLkey上有对应四个亮起灯光的打击垫。



播放功能键可以启动运行音序器。当走带正在播放时，当前播放的步进对应打击垫亮起白色灯光。再次按下播放功能键可停止音序器运行。使用FLkey Mini的走带控制时，音序器始终从第一个步进开始运行。你可以使用鼠标移动开始位置，而FLkey Mini也将应用该位置作为起点。

你可以使用Channel Rack up和Channel Rack down功能键以及Shift(切换功能键)，页面功能键page ◀ 和 ▶，将所选内容切换为上一组或下一组16步进。一个红色框短暂亮灯，代表了你在FL Studio通道机架中当前所选定的一组步进。

Channel Rack Graph Editor (通道机架图形化编辑器)

这将旋钮控制器功能整合进打击垫模式中。这允许你对音序器模式中的步进参数进行编辑。它们从左到右分别映射为八个Graph editor功能参数(详见下表)。

如果要编辑步进的额外参数，请按住希望操作的步进打击垫，然后转动相应的旋钮控制器。当你转动旋钮时，FL Studio内部的Graph editor(图形化编辑器)会对应做出参数显示和修改。

旋钮	Graph功能参数
Pot 1	Note Pitch (音符音高)
Pot 2	Velocity (力度)
Pot 3	Release Velocity (释音力度)
Pot 4	Fine Pitch (音高精调)
Pot 5	Panning (声像)
Pot 6	Mod X
Pot 7	Mod Y
Pot 8	Shift

Custom Pad Mode (自定义打击垫模式)

该打击垫模式给予你控制任意参数的自由。通过[Novation Components](#)软件在自定义模式中编辑打击垫发出的信息。

Pot Modes (旋钮模式)

FLkey具有八个旋钮控制器，根据不同的旋钮模式，可以调控不同的FL Studio内部参数。进入旋钮模式的方法：

1. 按住 (或者双击) Shift切换功能键进入到切换模式。此时，顶部一排打击垫亮起灯光。蓝绿色打击垫5-8代表了旋钮模式，而每个打击垫上方文字标识出该打击垫所代表的具体旋钮模式。
2. 按下一个打击垫选择你希望使用的旋钮模式。下方表格罗列了FLkey可选用的旋钮模式：



当你在FL Studio MIDI设置中激活了‘Pickup (takeover mode-接管模式)’功能后，旋钮需要被转动至原先参数的相应位置时，才能对该旋钮所连接的参数开始进行修改。

模式	应用
Plugin (插件)	插件模式可以根据插件所聚焦的功能点对八个参数进行控制。
Mixer Volume (混音器音量)	混音器音量模式可以将混音器推子以八个为一组与旋钮控制器实现映射。
Mixer Pan (混音器声像)	混音器声像模式可以将按八个为一组对混音器的声像控件进行映射。
Custom (自定义)	你可以将八个旋钮控制器配置用于控制自定义的参数。

Plugin (插件)

在插件模式中, 根据你所应用的插件, 你可以使用FLkey的旋钮控制对所聚焦的八个参数进行调控。大部分原生FL Studio虚拟乐器插件都支持FLkey的旋钮模式。



注意: FLkey在FL Studio插件中映射到的参数是属于你不能修改的预设映射。插件模式不适用于第三方插件, 但你可以使用自定义旋钮模式为这些第三方插件创建自己的映射。

Mixer Volume (混音器音量)

在混音器音量模式下, FLkey的八个旋钮控制器映射为FL Studio中的混音器推子。你可以按八个为一组控制混音器中的音轨音量。



Mixer Pan (混音器声像)

在混合器声像模式下, FLkey的八个旋钮控制器映射为FL Studio混合器中的声像调节控件。你可以按八个为一组控制混音器中的音轨声像。



Banking (组合调控)

当处于混音器音量或者混音器声像模式时,你可以按八个对象为一组进行组合调控。

按下Shift(切换功能键)+Scale(音阶功能键)或者Note Repeat(音符重复功能键)可以前/后移动选择八个音轨。此时,FL Studio中红色部分正是你的旋钮正在控制的一组对象。

Custom (自定义)

这一旋钮模式可以让你自由选择想要控制的参数,最多可以同时控制八个参数。你可以使用[Novation Components](#)软件在自定义模式下编辑旋钮所发送的消息。



FL Studio中的大部分参数可与FLkey的旋钮控制器实现映射：

1. 在FL Studio中右击某一参数。
2. 在两个远程控制模式中选用其中一个(接下来会有解释)。
3. 转动某一旋钮与该参数实现映射。

远程控制模式：

- Link to controller (控制器链接) - 在一个参数插件与一个旋钮控制器之间创建链接。
- Override global link (覆盖全局链接) - 创建一个能覆盖全部工程的链接(除非被“每个单一工程链接”所替代)。根据所聚焦的对象,你可以使用一个旋钮控制多个参数。

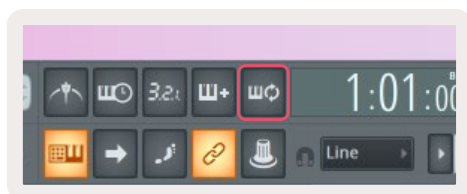
查看通道机架的选定项

在任意打击垫模式界面中, 按住Shift (切换功能键) 时可以查看FL Studio通道机架的当前被选定项目。这适用于Channel Bank Selection, Channel Rack Pot Control以及Channel Selection。如果你选用了混音器旋钮模式, 那么此时会显示出被选定的混音器对象组合。

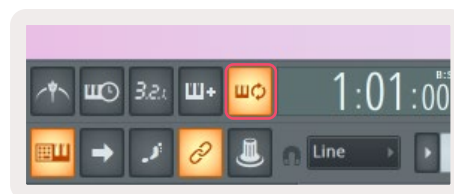
Loop Record (循环录制 - 第一启动项)

你无需使用FLkey切换Loop Record (循环录制)。在你首次将FLkey与FL Studio连接时, 该功能就已被设定为开启状态。这确保了当录制时, 你当前的pattern将循环, 而非无限延伸。

要停用循环录制, 请使用FL Studio主时钟左侧的一个带有键盘和圆形箭头的图标。一旦停用循环录制, 它将保持关闭状态, 即使你后续断开并重新连接FLkey也仍保持关闭。



循环录制功能关闭



循环录制功能启动

FL Studio的焦点视窗

用户与FLkey的一些人机交互操作会影响到FL Studio所聚焦的视窗。以下操作聚焦的是Channel Rack (通道机架)：

- Pad Modes (打击垫模式)
 - Channel Rack (通道机架模式)
 - Sequencer (音序器模式)
- 在音序器中向左/向右浏览页面
- 在通道机架中选择一个通道

以下操作聚焦的是混音器：

- Pot modes (旋钮模式)
 - Mixer Volume (混音器音量模式)
 - Mixer Pan (混音器声像模式)
- 调节混音器的音量或声像旋钮
- 在混音器中进行组合选择

以下操作是聚焦插件中所选定的通道：

- 在插件旋钮模式中调节某个参数

Note Repeat (音符重复功能)

音符重复功能应用于打击垫,可让你按照不同速率(锁定的一系列节拍)弹奏音符(尤其是打击乐)。

FLkey连接FL Studio时,无论播放状态如何,音符重复功能始终会遵循DAW的节拍速度。默认情况下,主同步(在FL Studio的MIDI设置中)启动,令音符重复功能的触发紧跟打击垫矩阵。如果你关闭主同步,音符重复将在你按击打击垫时开始。

使用Note Repeat (音符重复功能)

按下Note Repeat - 音符重复功能键激活打击垫的音符重复功能。FL Studio将默认发送MIDI时钟信息至FLkey,令它与此节拍信息同步。按住任意打击垫后,它们对应的音符将以设置的Rate (速率拍号)和Tempo (拍速)重复。

在Sequencer mode (音序器模式)下,Note Repeat (音符重复功能)对打击垫无效。在音序器模式下,打击垫会将音符分配至音序器中。



修改Rate (速率拍号)

要修改Rate (速率拍号),请按住Note Repeat - 音符重复功能键(或者双击锁定)并按击标记有1/4, 1/8, 1/16, 1/32, Triplet的琴键。Triplet可以为当前所选定速率带来“三连音”的音乐感,例如:假设速率拍号设置为1/8,此时激活Triplet将把速率设为1/8t。

当Note Repeat (音符重复功能键)被按住或者锁定时,你也可以弹奏打击垫修改速率。当你按住(或者锁定)Note Repeat (音符重复功能键)时,功能键灯光闪烁显示对应琴键正在控制的Rate (速率拍号)和Tap Tempo (打拍定速)。

设置Tempo (拍速)

按住(或者锁定) Note Repeat (音符重复功能键) 并根据所需拍速点击最高音琴键。

修改音符/鼓点的velocity (力度)

你可以使用敲击打击垫的力度来控制音符重复的速度。初始速度是在你按下打击垫时设定的。当你按住它时，你可以通过增加压力来提高速度，或者通过降低压力来降低速度等等。你可以在设置菜单中关闭Velocity力度感应功能。[请查阅第三十四页“设置”章节的介绍。](#)

如果在初次敲击打击垫后降低压力，则音符重复输出将保持初始速度恒定，并且仅当敲击压力增加到初始力度设置值以上时，才会改变音符输出速度。

独立单机功能键

Transpose (移调)

以半音程为单位 (区间: 1-11半音程) 对FLkey Mini琴键上的音符进行移调。这令你轻松通过不同琴键和移调构想进行演奏。

要对键盘进行移调, 请按住Transpose-移调功能键 (或双击锁定), 此时将有四个打击垫亮起白色灯光。当中央位置的四个打击垫亮起白色灯光时, 则表示目前键盘是标准音高状态, 没进行移调处理。



你可以通过其他方式对琴键移调:

- 启用移调功能, 然后按击打击垫1-11, 将键盘在1-11个半音程范围内进行移调。亮起绿色灯光的打击垫数量代表了所移调的半音数量。
- 按住Transpose (移调功能键) 并按击八度功能键Octave +/-。当向下移调时, 打击垫会亮起红色灯光。
- 锁定移调功能 (双击移调功能键) 并按击键盘上的琴键。



Octave Buttons (八度功能键)

按击Octave (八度功能键) 上调/下调键盘的八度。支持调节的八度范围: 从C-2至C7。



同时按下八度功能键Octave +/- 可将键盘八度重置为0。同时按下八度功能键Octave +/- , 或者按击任意12-16打击垫可将键盘移调重置为0。

按住Shift (切换功能键) 并按击Octave (八度功能键) 可以针对当前所选用原生FL Studio插件进行上一个/下一个预设的选择。功能键下方LED灯将指示出是否有预设可以选用。

按住Transpose (移调功能键) 并按击Octave +/- (八度功能键) 可以按半音程为单位对键盘进行上/下移调。打击垫亮起绿色灯光表示半音上移;亮起红色灯光表示半音下移。

Scale Mode (音阶模式)

音阶模式可以让你将整个键盘设置为只能弹奏你所选定音阶内的音符。该功能令你弹奏键盘时不会弹错音符！按下“Scale”音阶功能键激活此功能模式，此时功能键将亮起灯光表示该模式已经启动。

一个音阶包含了两个要素：根音符和音阶模式。按住（或者双击锁定）Scale音阶功能键，然后按下FLkey最低八度中的相应琴键即可修改根音符：



按住(或者双击锁定) Scale音阶功能键, 然后按击如下模式对应的琴键, 即可修改音阶模式。共有四个音阶模式可供选用:

- Minor (小调音阶)
- Major (大调音阶)
- Dorian (多利亚音阶)
- Phrygian (弗里吉亚音阶)



Shift Button (切换功能键)

切换功能键可以让你进入到FLkey顶部面板上所印刷标识出的功能。当你按住切换功能键 ([请查阅第三十二页“锁定页面”章节的介绍](#)) 时, 将可选择进入如下功能:

- Channel (Transpose移调功能键) – 使用切换功能键并按住功能键Channel (或者Latch锁定功能键) 可修改FLkey的MIDI通道。此时, 亮起最明亮红色灯光的打击垫指示出当前所选用的MIDI通道, 然后按击任意打击垫 (1-16) 就可以改选MIDI通道。
- Preset (Octave八度功能) – 切换功能键+八度 (up/down) 功能键可以上下浏览并设置FL Studio原生插件的预设。
- Page ◀ ▶ (Channel Rack Up/Down通道机架功能键) – 在FL Studio页面中按击这些功能键可以左/右翻页。
- Mixer Track – 按击混音器音轨功能键Mixer track ◀ ▶ (Scale-音阶功能键)/Note Repeat – 音符重复功能键) 可以在FL Studio混音器中左右选择音轨。

Latching Pages (锁定页面)

你可以锁定所打开的控制页面，并访问这些模式中的控制项目。支持单手访问的控制页面包括：

- Scale (音阶), Note Repeat (音符重复) 的控制页面
- Transpose (移调) 的设置页面
- Note Repeat (音符重复)
- Shift 切换功能页面 - 例如：旋钮控制器的选择以及MIDI通道。

Control Pages (控制页面)

双击Control Page (控制页面功能键)，此时将调出控制项目，并且这些控制项目会在打击垫以及旋钮控制器上保持可访问状态。如果要退出控制页面并返回正常操作状态，请再次按下控制页面功能键。

Transpose Controls (控制移调功能)

如果要锁定Transpose移调功能的控制，请双击移调功能键。此时移调功能的控件将开启，并且在打击垫上保持可访问状态。而移调功能键将闪动，表示处于启动状态。如果要退出移调控制并返回正常操作状态，请按下Transpose (移调功能键) 或者Shift (切换功能键)。

Shift Controls (控制切换功能)

如果要锁定Shift切换功能的控制，请双击切换功能键。此时切换功能的控件将开启，并且在打击垫上保持可访问状态。而切换功能键将保持闪动，表示处于启动状态。如果要退出切换功能的控制并返回正常操作状态，请按下Shift (切换功能键)。当你已经锁定了切换功能的控制后，你可以双击Transpose移调功能键来锁定MIDI通道的控制。按下Transpose (移调功能键) 或者Shift (切换功能键) 即可退出MIDI通道控制。

Custom Modes自定义模式和Components软件

自定义模式可以让你针对每一控制区域创建个性化的MIDI模版。你能够通过Novation Components软件进行模版的创建并发送至FLkey。

请使用支持MIDI功能的网页浏览器(我们推荐使用Google Chrome或者Opera)访问:components.novationmusic.com。或者,通过你的Novation产品账户下载独立单机版本的Components软件。

Custom Modes(自定义模式)

你可以使用Novation Components软件设置FLkey的旋钮和打击垫可发送定制化信息。我们将这些定制化信息的配置功能称为自定义模式。按下Shift(切换功能键)和Custom Mode Pad(自定义模式打击垫)即可进入到这些自定义模式中。

不进行任何自定义操作情况下,旋钮自定义模式默认下也会发送信息。你可以使用FL Studios的Multilink to Controllers(连接多控制器功能)将旋钮配置控制FL Studio的参数。

在独立单机模式中,Channel Rack(通道机架),Instrument(虚拟乐器),Sequencer(音序器),Plugin(插件)以及Mixer(混音器)中:Volume(音量)/Pan(声像)功能无法使用。

Pots(旋钮控制器)

FLkey支持旋钮自定义模式。按住Shift(切换功能键)并按下Pot Mode Custom(旋钮模式自定义功能键)即可访问这些自定义模式。你使用Components软件可以设置旋钮的CC编码。

不进行任何自定义操作情况下,旋钮自定义模式默认下也会发送信息。你可以使用FL Studios的Multilink to Controllers(连接多控制器功能)将旋钮配置控制FL Studio的参数。

Pads(打击垫)

FLkey支持打击垫自定义模式。按住Shift(切换功能键)并按下自定义模式对应打击垫,即可进入到该自定义模式。你使用Components软件可以设置打击垫发送MIDI音符,Program Changes指令信息和CC(Control Change)指令信息。

Settings (设置)

在启动FLkey Mini时按住Shift(切换功能键)将进入设置页面。当你已经完成设置修改后,按下▶播放功能键后将返回FLkey的主控制页面。FLkey会在关机后依然保留这些设置。FLkey Mini的设置页面会以如下打击垫编排来呈现:



你可以修改FLkey的全部LED灯亮度以适应你的工作环境,例如:在一个较光亮的环境中,你可能希望提升LED灯的亮度。

如果要改变LED灯光亮度,请在设置页面中使用Octave up八度功能键调高亮度;使用Octave down八度功能键调低亮度。

Pad Velocity (打击垫力度)

在设置界面中,按击橙色灯光打击垫(从左侧起第二个)可开启/关闭打击垫的力度感应控制功能。当打击垫灯光微弱时,表示此时打击垫输出的恒定力度值是127。当打击垫灯光变为全亮时,打击垫输出的是满值力度。

MIDI Clock output (MIDI时钟输出)

你可以选择从FLkey的MIDI输出端口上启动/关闭MIDI时钟信号。当使用FLkey Mini作为外部MIDI设备(如鼓机、合成器和音序器)的键盘控制器时,该功能有助于消除不需要的节拍/时钟信号。

如果要打开或关闭MIDI时钟,请按击粉色灯光打击垫(从左侧起第六个)。当打击垫灯光微弱时,物理MIDI输出端口不会发送MIDI时钟信号。当打击垫灯光全亮时,MIDI输出端口发送MIDI时钟信号,而最左边的旋钮可继续控制MIDI时钟输出速度。

Vegas Mode (待机模式)

如果FLkey闲置五分钟,它将进入Vegas Mode(待机模式)。在这种模式下,彩色灯光在打击垫上不停轮动,直到你按下任意打击垫、功能键或琴键。如果要开启/关闭待机模式,请按击蓝色灯光打击垫(从左侧第七个)。打击垫亮起明亮蓝色灯光表示待机模式处于开启状态。

Easy Start (程序工具)

当你首次使用FLkey时, Easy Start模式会启动引导你入门使用, 而后续你可以设置该模式的启动或关闭。当你要将其关闭时, Easy Start程序会提示你应该何时关闭。

重量 & 尺寸

重量	0.69kg (1.52lbs)
高	31mm (41mm/1.61" 包含旋钮高度)
长	330mm (12.99")
宽	172mm (6.77")

疑难

如需要协助入门使用FLkey, 请访问:

novationmusic.com/get-started

你使用FLkey如果遇到任何问题或者需要协助, 请访问我们的技术支持中心或者联系我们的技术支持团队:

[Support.novationmusic.com](https://support.novationmusic.com)

商标

Novation商标归Focusrite Audio Engineering Ltd.公司所有。本用户指南中提及的所有其他品牌、产品和公司名称以及任何其他注册名称或商标均属于其各自所有者。

免责声明

Novation已采取一切措施确保此用户指南提供的信息正确完整。在任何情况下，Novation均不承担因使用此用户指南或其提及的设备而对设备所有人、任何第三方或任何设备本身所造成的任何损失或损害的责任。本用户指南中提供的信息可能会在没有通知的情况下随时更新。规格和外观可能与本指南列出及说明的有所不同。

版权和法律公告

Novation是Focusrite Audio Engineering Limited公司的注册商标。FLkey是属于Focusrite Audio Engineering Plc的商标。

2022©Focusrite Audio Engineering Limited公司保留这一切版权所有权益。

Novation

Focusrite Audio Engineering Ltd.公司所属部门

电话:+44 1494 462246

地址:Windsor House, Turnpike Road

传真:+44 1494 459920

Cressex Business Park , High Wycombe

邮箱:sales@novationmusic.com

Buckinghamshire , HP12 3FX

官网:www.novationmusic.com

United Kingdom

注意:

强烈的静电释放(ESD)可能会影响本产品的正常运行。如果发生这种情况,请拔出USB数据线,然后重新插上数据线,接着重置恢复本设备,然后应该会恢复正常运行。